



# ŠPECIFIKÁ HORSKEJ PÔDY NA ÚZEMÍ ROVAŽSKÉHO IPOVCA: ŠAJTÁRSKE OSÍDLENIE

Pavol Krajčovič

**UNIVERZITA SV. CYRILA A METODA V TRNAVE**  
**FILOZOFICKÁ FAKULTA**



**PAVOL KRAJČOVIČ**

**ŠPECIFIKÁ HORSKEJ PÔDY NA ÚZEMÍ**  
**POVAŽSKÉHO INOVCA: ŠAJTÁRSKE**  
**OSÍDLENIE**

**TRNAVA 2026**

## Špecifiká horskej pôdy na území Považského Inovca: šajtárske osídlenie

### Autor:

Mgr. Pavol Krajčovič, PhD.

Publikácia je výsledkom riešenia grantových úloh:

Publikácia vznikla v rámci riešenia projektu *Pôda v zrkadle vedy: prezentácia interdisciplinárnych výsledkov pre rozširovanie povedomia*, financovaného EÚ NextGenerationEU prostredníctvom *Plánu obnovy a odolnosti SR* v rámci projektu č. 09I01-03-V04-00003.

Vydanie skrípt pre študentov bolo schválené Edičnou radou Univerzity sv. Cyrila a Metoda v Trnave a vedením Filozofickej fakulty Univerzity sv. Cyrila a Metoda v Trnave.

Špecifiká horskej pôdy na území Považského Inovca: šajtárske osídlenie © 2026 od Pavol Krajčovič, UCM Trnava je licencovaná pod licenciou CC BY-NC-ND 4.0



© Univerzita sv. Cyrila a Metoda v Trnave, 2026

© Mgr. Pavol Krajčovič, PhD.

Vydavateľ: Univerzita sv. Cyrila a Metoda v Trnave, 2026

Vydanie: prvé, online, <https://www.ucm.sk/sk/pidve/>  
<https://www.ucm.sk/sk/backend/publikacie/specifika-horskej-pody-uzemi-povazskeho-inovca-sajtarske-osidlenie.html>

ISBN 978-80-572-0587-6

## Obsah

Úvod .....	4
Pôda a krajina v súvislostiach historicko-geografického výskumu .....	6
Pojmológia.....	6
Historické mapy a ich využitie v rámci štúdia pôdy a krajiny.....	9
Dejinný vývoj nemeckojazyčného osídlenia na Slovensku.....	17
Stručná charakteristika hlavných sídelných oblastí .....	17
Problematika nemecky hovoriacich lesných pracovníkov v kontexte územia Slovenska.....	25
Lesní robotníci v údoliach Čierneho a Bieleho Hrona - handelci .....	25
Malokarpatskí huncokári .....	29
Historicko-geografický vývoj šajtárskeho osídlenia.....	34
Ohraničenie a opis skúmaného územia.....	34
Historické súvislosti šajtárskeho osídlenia .....	39
Opis jednotlivých šajtárskych usadlostí.....	45
Záver .....	68
Summary .....	69
Použité pramene a literatúra.....	71
Archívne pramene .....	71
Monografie a syntézy .....	74
Zborníky, štúdie a články.....	79
Ostatné zdroje .....	90
Obrazová príloha – šajtárske usadlosti obrazom.....	91

## Úvod

Predkladané vysokoškolské skriptá vznikli ako jeden zo súhrnných výstupov riešenia projektu *Pôda v zrkadle vedy: prezentácia interdisciplinárnych výsledkov pre rozširovanie povedomia*, financovaného EÚ NextGenerationEU prostredníctvom *Plánu obnovy a odolnosti SR* v rámci projektu č. 09I01-03-V04-00003. Cieľom uvedeného projektu je skúmať význam pôdy v súčasnej spoločnosti s dôrazom na interdisciplinárny prístup, ako aj priniesť nové, vedecky podložené poznatky, ktoré sú zároveň obohatené o historické a etnologické kontexty týkajúce sa územia Slovenska.

Jedným z dejinných fenoménov v rámci štúdia problematiky nemecky hovoriacej populácie je výskum lesných pracovníkov v minulosti obývajúcich viaceré montánne oblasti Slovenska. Za zmienku stoja predovšetkým tieto tri etnografické skupiny: handelci, huncokári a šajtári. Predkladaná publikácia *Špecifiká horskej pôdy na území Považského Inovca: šajtárske osídlenie* sa explicitne zaoberá poslednou menovanou skupinou obyvateľstva.

Predmetom skript je tematika zameraná na špecifiká horskej pôdy v kontexte šajtárskeho osídlenia. Samotný text práce je zostavený na základe extrahovania údajov zo sekundárnej literatúry (historické, národopisné, etnografické, etnologické, antropologické a geografické práce) a primárnych písomných prameňov. K archiváliám patria menovite matričné záznamy jednotlivých aglomerácií, v chotároch ktorých bolo možné identifikovať prítomnosť skúmanej populácie. V menšom rozsahu boli súčasťou pramennej bázy publikácie, tiež jednotlivé zápisné hárky zo sčítania obyvateľstva z roku 1869.

V neposlednom rade boli využité zdroje kartografickej povahy, ktoré sú takpovediac najpoužívanejším prameňom v rámci historickej geografie. Majú značný informačný a interpretačný potenciál. Ako jediné zachytávajú dejinný jav v časopriestorovom kontexte, resp. zaznamenávajú stav krajiny, ktorá už

nejestvuje. Údaje zo starých máp je možné využiť k zisteniu stavu krajiny, vrátane stavu lesných porastov v určitej časovej perióde. Celý rad historických mapovaní jedného konkrétneho územia umožňuje sledovať vývin a premeny sídiel, vegetácie, komunikácií a podobne. Pri koncipovaní práce boli využité menovite mapy I., II., III. vojenského mapovania a mapa Nitrianskej stolice. Uvedené kartografické materiály sú vďaka svojej podrobnosti a popisnosti pre túto publikáciu mimoriadne dôležité. Väčšina máp bola študovaná prostredníctvom digitalizovaného webového portálu Arcanum.hu.

Zámerom a zároveň cieľom autora je priblížiť tému študovanú interdisciplinárnym prístupom odbornej i laickej verejnosti. Prvá kapitola je z obsahového aspektu zameraná na v práci využitú pojmológiu a charakteristiku jednotlivých kartografických materiálov. Druhá kapitola sa orientuje na stručnú históriu nemeckojazyčného obyvateľstva na Slovensku. Tretia kapitola je obsahovo zameraná na problematiku nemecky hovoriacich lesných pracovníkov v kontexte územia Slovenska. V štvrtej kapitole je priblížený historicko-geografický vývoj šajtárskeho osídlenia.

## **Pôda a krajina v súvislostiach historicko-geografického výskumu**

### **Pojmológia**

#### *Človek a príroda – lesná pôda*

Človek a príroda predstavujú mimoriadne komplikovaný vzťah. Príroda tvorí časť životného prostredia, čiže priestoru, ktorý vytvára prirodzené podmienky pre ľudskú existenciu. Ich vzájomné ovplyvňovanie je poznačené bazálnou dejinnou tendenciou, v rámci ktorej rastie intenzita aj rozsah ľudských zásahov do prírody. Tieto intervencie menia charakter životného prostredia a prírody, a to čoraz častejšie priam nezvratným spôsobom. Naturel života a získavanie preň nevyhnutných strategických surovín, resp. zdrojov (drahé kovy, voda, potraviny) vedie najprv k extenzívnemu a neskôr k stále intenzívnejšiemu rozširovaniu ľudského priestoru. Ten sa spolu s uvedenými zdrojmi a narastajúcim počtom populácie stáva významným mocenským činiteľom.

Prirodzené prírodné prostredie tvorí viac než len akési prázdne javisko, na ktorom sa odohrávajú dejinné príbehy, každodenný život človeka či skupiny ľudí. Prostredie a krajina postupne v priebehu 19. storočia nadobúdali výrazný symbolický rozmer. Spájali sa s ľuďmi tiež prostredníctvom významných emocionálnych, ideových a iných vykonštruovaných väzieb. Ako upozorňuje Roman Holec, mnohí umelci v niekdajšej rakúsko-uhorskej monarchii svojimi dielami poukazovali na kompaktnosť prírody a ľudí, čím sa popri inom exponovali na kreovaní regionálnej identity.

Prvotnou a konečnou výslednicou prírodnej tvorby je les. Pôda, kým ju človek nezačal poľnohospodársky exploatovať, bola od prvopočiatku obrastená etážou (stromová, kerová, bylinná a ostatné). Ten les, keď sa jedná o absolútnu lesnú pôdu, ostal a ostáva na nej bez zmeny aj naďalej. V konečnom dôsledku sa les opäť zmocní každej pôdy, keď ju človek ponechá napospas prírode. Zo všetkých hospodárskych odvetví založených na vegetačnej tvorbe prírody, je

časovo neobmedzené práve lesné hospodárstvo. Les do rámcov svojho trvania zahŕňa obdobie minulosti, prítomnosti a budúcnosti. Je jediným svedkom hospodárskeho vývoja a dejín daného kraja, čím je legitímne ho označiť za integrál dejín vekov.

### *Definície pojmu krajina*

Súčasná krajina a jej štruktúra sú výsledkom postupných zmien pôvodnej prírodnej krajiny vplyvom človeka. Pre lepšie pochopenie dnešnej krajinnej štruktúry a zároveň tiež jej najnovších transformačných trendov, je potrebné zaoberať sa jej genézou. Každú premenu možno vnímať v kontexte spoločensko-hospodárskych (ekonomických) udalostí, ktoré sa udiali za určitého časového horizontu v minulosti.

Krajinu je prirodzené definovať rôznorodo a nazerať na ňu často takmer z protichodných uhlov pohľadu. Väčšina prác zameraných na danú tematiku sa z epistemologického hľadiska nachádza na pomedzí antropológie, archeológie, geografie, historiografie, sociológie a ďalších, kde postupom času vzniká osobitný súbor štúdia krajiny, v ktorom sa prelínajú prístupy rôznych disciplín, ktorých prelínanie následne tieto disciplíny ovplyvňuje. Pre antropológiu nepredstavuje primárnu tému samotná krajina, ale explicitne vzťah medzi krajinou a človekom. Pre antropológov (a nielen pre nich) je do značnej miery, avšak nie výlučne, epicentrom krajiny človek. Od neho totiž krajina smeruje do všetkých strán, kam oko dohliadne a noha došliapne. Ľudské pokolenie zakúša priestor, mení ho a dáva mu významy. Priestor na človeka bezpochyby pôsobí a spätne ho ovplyvňuje. Zo vzájomného pôsobenia človeka a priestoru sa rodí krajina.

Krajina presahuje svoje elementy, a tým pádom prevyšuje tiež ľudské bytosti. Má vlastnú dynamiku, ktorá sa prejavuje geologickými procesmi, ktorých trvanie a cykly prekračujú život jednej, či viacerých ľudských generácií.

Dynamika krajiny sa však prejavuje tiež ako schopnosť postupu krajiny voči ľuďom. Vzbudzuje v nich emócie, nabáda ich nadväzovať väzby a konať. Krajina môže byť rovnako tak vnímaná ako celok (či dokonca organizmus), ktorého súčasťou je človek, voči ktorému má svoje vlastné počínanie. Na jednej strane ľudia krajinu pretvárajú: stavajú v nej cesty, pestujú plodiny, pasú dobytok či ťazia suroviny. Avšak zároveň krajina funguje ako určitý samoregulačný systém, ktorý má vlastnú kybernetiku a smeruje k rovnovážnemu stavu. Človek tak v krajine zakúša obojstranný pohyb – svoje vlastné pôsobenie a pôsobenie krajiny na jeho existenciu. Vo všeobecnosti je možné uviesť, že krajina je reálne existujúca časť zemského povrchu planéty tvoriaca celok, kvalitatívne sa odlišujúci od svojho okolia, resp. rozdielneho typu krajiny, napríklad lesná, horská, agrárna, riečna, urbánna, priemyselná, sídelná a iné.

### *Kultúrna krajina*

Krajina je spojená s človekom, s historickým vývojom využívania jej prírodných zdrojov, osídľovania a vytvárania kultúrnej (humánnej) vrstvy. Výsledkom tohto vzťahu sú sídla rôznej podoby, dopravné, technické a výrobné zariadenia, svedčiace o dobe vzniku, politických, vojenských a hospodárskych súvislostiach. Keďže svojou podstatou ide vo všeobecnosti o svedectvo prístupu ľudského pokolenia k využívaniu krajiny, je možné použiť pojem kultúrna krajina. Tento termín sa objavil v celom množstve vedeckých štúdií. Mnohí autori sa zhodujú, že kultúrna krajina obsahuje viditeľné črty priestorovo definovaných území vrátane prírodných prvkov, ako aj ľudských artefaktov a človekom vybudovaného (pozmeneného) prostredia.

### *Historická krajina*

Pod pojmom historická krajina sa rozumie taká krajina, ktorá sa nachádzala na danom vymedzenom (skúmanom území) v minulej dejinnej dobe,

resp. v stanovenej časovej perióde, zvyčajne staršej päť a viac rokov. Či už ide o prirodzene vytvorenú krajinu, alebo ľudskou činnosťou pozmenenú, umelo vytvorenú, prípadne zdevastovanú krajinu. Keďže krajina sa neustále vyvíja a mení, už práve prežitý moment v krajine sa stáva minulým (historickým). Ako poznamenáva Pavel Hronček, človek prirodzenejšie chápe a predstavuje si udalosti, ktoré priamo prežil v určitom priestore a čase. Z tohto dôvodu, čím sú udalosti staršie a prebehli v tzv. dávnej osobitnej (historickej) krajine, je problematickejšie ich vierohodne zrekonštruovať.

Podľa Evy Semotanovej, historickou krajinou je pre historika každá krajina minulosti. Zároveň však (v zmysle krajiny ako pamiatky) je historická krajina výnimočnou súčasťou minulých krajín, kde zachované stopy ľudskej činnosti sú jedinečné. Prívlastok „historická“ je teda daný objektom štúdia, ergo krajinou existujúcou v minulosti (na rozdiel od súčasnej krajiny), zachovaním stôp – reliktov krajinných prvkov, ktoré túto krajinu spoluvytvárali (a v súčasnosti ju dokumentujú) a historickou informáciou, ktorá je s krajinou spätá. Ide napríklad o vplyv významných dejinných udalostí, procesov a trendov (politických, demografických, hospodárskych, urbanizačných a dopravných), nútených migrácií, vojenských stretov či vojenských konfliktov, ale tiež o pôsobenie mimoriadnych osobností. Odtlačok krajinných zmien sa prejavuje v krajine súčasnej a v historických prameňoch (zdrojoch) rozličného charakteru – v písomnostiach, mapách, plánoch, vyobrazeniach a iných.

### **Historické mapy a ich využitie v rámci štúdia pôdy a krajiny**

Pôsobenie človeka v krajine je možné sledovať už od obdobia neolitu, pričom postupne dochádzalo k premene prírodnej krajiny na kultúrnu krajinu. Zmena intenzity a spôsobu exploatácie krajiny, resp. pôdy sa do značnej miery prejavila tiež intenzifikáciou geomorfologických procesov. Podľa názoru Gabriely Šindlerovej ľudia ovplyvňovali vývoj zemského reliéfu na jednej strane priamymi zásahmi do terénu, ale na druhej strane aj nepriamo, prostredníctvom

neuvedomolej intenzifikácie prirodzených geomorfologických procesov, predovšetkým v dôsledku deforestácie (odlesňovania) a následného vzniku pasienkov a polí.

Podľa Miloša Stankovianskeho zmeny pôsobenia geomorfologických procesov pod vplyvom zmien využívania zeme a klimatických zmien a výsledný geomorfologický efekt spôsobený týmito procesmi, ako aj priamym ľudským zásahom, nazývame geomorfologická odozva enviromentálnych zmien.

V rámci štúdií zaoberajúcich sa krajinou a jej zložkami, či už sa jedná o hodnotenie krajinného rázu, návrhy revitalizačných postupov či určovanie najvhodnodnejšieho spravovania územia, sa stále častejšie prihliada tiež k historickému vývoju krajiny, skúma sa jej podoba v minulosti a vplyvy niekdajšieho hospodárenia na súčasné krajinné funkcie. Rôzne zmeny krajiny je možné študovať na základe komparácie zachovaných historických podkladov. Martin Boltžiar, Branislav Olah a František Petrovič správne poznamenávajú, že dôležitou podmienkou však ostáva, aby na týchto mapách boli podrobne zachytené jednotlivé objekty krajiny, následne použiteľné pre korektné porovnanie a analýzu. Samotná interpretácia údajov znázornených na historických mapách závisí najmä od zamerania konkrétnej mapy, od hĺbky jej spracovania, presnosti a tiež spôsobu znázornenia.

Historické mapy predstavujú jeden z najdôležitejších materiálov so značným informačným potenciálom a interpretačnou možnosťou pre potreby viacerých vedných disciplín. Popri tom sú rovnako tak kruciálne v rámci náuky o využívaní zeme a krajinej ekológie. Najväčšiu prednosť historických kartografických zdrojov pravdepodobne predstavuje okolnosť, že zaznamenávajú skúmaný jav v časopriestorovom kontexte. To znamená, že umožňujú sledovať a pochopiť genézu a funkciu študovaného objektu v jeho závislosti od určitých časových vlastností. V dôsledku toho je možné získať plastickejší a exaktnejší časopriestorový obraz o skúmanom objekte, fenoméne a procese. Kvalita takéhoto obrazu závisí okrem iného od odborného,

polohopisného a výškopisného obsahu vlastných historických máp, ako aj od spôsobu ich účelového interpretovania. Vzhľadom na precíznosť vyhotovenia sú v rámci historicko-geografického výskumu vo všeobecnosti najčastejšie využívané predovšetkým vojenské mapovania (I., II., a III. vojenské mapovanie). Tie totiž precíznosťou svojho vyhotovenia a obsahovou stránkou, spĺňajú prísne vedecko-výskumné kritériá potrebné na ich korektnú interpretáciu a evaluáciu pre bazálny a aplikovaný výskum najmä dejinného, geografického a krajinno-ekologického charakteru.

### *I. vojenské mapovanie (1763 – 1785)*

Tridsaťročná vojna (1618 – 1648) so sebou priniesla zdokonalenie vojenskej techniky a tým sa zvýšil aj význam topografických údajov, ktorý rástol oveľa rapidnejšie, ako v predchádzajúcom období. Avšak ešte ani v polovici 18. storočia neexistovala podrobná mapa habsburského mocnárstva. Nedostatok spoľahlivých máp a neraz bezvýsledný topografický prieskum v sedemročnej vojne s Pruskom (1756 – 1763), počas ktorej došlo k definitívnej strate priemyselne rozvinutého Sliezska, najväčšmi prispeli k rozhodnutiu vyhotoviť precízne mapy území patriacich do habsburskej monarchie. Mapy území dovtedy zhotovované spravidla jednotlivcami a nevyhovujúce pri obrane štátu, mali byť nahradené podrobnejšími. Ich vyhotovenie bolo nákladné, prácne a dlhodobé a malo sa uskutočniť výlučne rozsiahlymi prácami kolektívov, ergo štátnymi orgánmi a zo štátnych prostriedkov.

Mapovanie vykonávali skúsené skupiny vojenských kartografov generálneho štábu habsburskej armády, a to za aktívnej podpory dôstojníkov dislokovaných posádok a v rámci niekdajšieho Uhorska tiež stoličných úradníkov. Tí poznajúc pomery svojich stolíc, poskytovali vojenským kartografom dôležité informácie. Výsledkom ich spoločného úsilia boli farebné, ručne kreslené a legendou vybavené mapové listy, ako aj vojensko-zemepisné popisy krajiny.

I. vojenské mapovanie sa na celom teritóriu Uhorska, ktorého súčasťou bolo aj územie súčasného Slovenska, začalo v roku 1769 za vlády Márie Terézie (1740 – 1780). Keďže sa skončilo až v roku 1785 za vlády Jozefa II. (1765 – 1790), tak je v odbornej literatúre nazývané tiež jozefínskym či jozefským (Josephinische Landesaufnahme). Územie Slovenska sa súdobými kartografickými metódami premietlo do celkovo 210 listov máp v mierke 1 : 28 800.

Jozefínske mapovanie podrobne dokumentuje sídliskový, zemepisný, hospodársky a stavebný obraz infraštruktúry Slovenska v období druhej polovice 18. storočia, teda ešte pred samotnou výstavbou železničnej a modernej cestnej siete. Vtedajší vojenský kartografi pre názorné a prehľadné čítanie máp zvolili taký typ grafickej legendy, ktorý umožňoval aj laickým osobám pomerne rýchlu a presnú orientáciu v krajine. Čiernou farbou boli spravidla označované drevené budovy (hospodárskeho zamerania či chalupy), mosty, mlyny a prícestné kríže. Odtieňmi červenej farby vyznačovali kamenné stavby, resp. s kamennou podmurovkou, hrady, kaštiele, meštianske domy v mestách, majere či zemianske kúrie.

Na mapovaní je možné identifikovať tiež nasledujúce formy využitia krajiny: les (schematické značky stromov na sivozelenom podklade, lesokroviny (redšie a menšie značky stromov), brehové porasty a nelesná stromová a krovinová vegetácia (resp. nelesná drevinová vegetácia – schematické značky stromov a krov), trvalé trávne porasty (zelená), zamokrené plochy (modré vodorovné šrafy), orná pôda (maslová), vinice (schematické značky viniča), záhrady (sýtozelená), vodné plochy, riečna sieť a pramene (modrá), odkryté podložie a skalné bralá (čierne rovnobežné šrafy), hradské cesty (červená), ostatné cesty a mosty (hnedá). V úsilí o čo najrýchlejšie zmapovanie územia monarchie bola použitá tzv. metóda od oka (odhadom terénu). Kvôli tomu tak na mapách absentovali geodetické základy.

I. vojenské mapovanie je rovnako tak špecifické tým, že sú na ňom prítomné latinkou vypísané pôvodné miestopisné názvy miest, dedín, riek, potokov, pohorí, kopcov a ďalších zemepisných i miestnych pomenovaní, ktoré v priebehu nasledujúceho obdobia prešli viacerými významovými a jazykovými zmenami.

## II. vojenské mapovanie (1806 – 1869)

Po skončení prvého mapovania došlo k pokusom zostaviť súvislú mapu krajiny. Avšak tieto pokusy sa v roku 1792 skončili neúspechom, pretože prvé mapovanie bolo vyhotovené zväčša na nepresných geodetických základoch. Absencia kvalitatívne vyhovujúceho kartografického diela, ktoré by zobrazovalo monarchiu a tiež okolité štáty bola citeľná predovšetkým na prelome 18. a 19. storočia. Toho času už viaceré európske štáty mali k dispozícii vyhovujúce mapy. Myšlienka realizácie nového mapovania sa explicitne zrodila po napoleonských vojnách (najmä po bitke pri Slavkove v roku 1805) a po podpísaní Bratislavského mieru, kedy bola monarchia prinútená k viacerým územným ústupkom. Na základe odporúčania od Dvorskej vojenskej rady potom habsburský panovník František I. (1792 – 1835) vydal pokyn na realizáciu II. vojenského mapovania, známeho tiež pod názvom Františkovo (Zweite oder Franziszeische Landesaufnahme). Jeho primárnym cieľom bolo odstránenie nedostatkov z predchádzajúceho mapovania. Týkalo sa to najmä presnosti vytvorenia podmienok pre vydávanie odvodených kartografických diel v menších mierkach, väzby na kataster a geodetického základu.

Mierka merania, podobne ako pri I. vojenskom mapovaní, bola 1 : 28 800. Mapový súbor Uhorska mal v konečnej podobe 1079 listov, z toho na Slovensko pripadalo 270 mapových listov (sekcí). Teritórium súčasného Slovenska bolo mapované v rámci niekoľkých etáp. Severné a východné oblasti v rokoch 1819 – 1827, stred a juh v rokoch 1837 – 1858 a západ až po roku 1858. Rozdelenie mapovania na jednotlivé časové etapy bolo spôsobené najmä udalosťami

súvisiacimi s vypuknutím Uhorskej revolúcie (1848 – 1849). Z tohto dôvodu sa na mapovaní začalo opätovne pracovať až v roku 1852.

Kresba máp je podobná ako pri predošlom vojenskom mapovaní. Na plnofarebných mapách je možné identifikovať napríklad tieto formy využitia krajiny: les (sivozelená), lúky (bledozelená), pasienky (zelenobelasá), zamokrené plochy (modré vodorovné šrafy), orná pôda (maslová), brehové porasty a nelesná stromová a krovinová vegetácia (čierne schematické krúžky okolo vodných tokov), vinice (sivohnedá a schematické značky viniča), stavby a sídla (červená), záhrady (sýtozelená), vodné plochy, riečna sieť a pramene (modrá), skalné bralá a odkryté podložie (hnedá), hradské cesty (červená), ostatné cesty a mosty (hnedá), železnica (dvojitá čierna čiara). Čo sa týka lesných plôch, okraje lesov boli mapované samostatne (sivohnedá). Reliéf bol znázornený spádniciami (tzv. hachurami).

Identifikácia a lokalizácia foriem využitia krajiny je v porovnaní s predchádzajúcim mapovaním uľahčená aj pomerne presným ohraničením jednotlivých farebných polygónov. Prednosťou týchto máp je relatívne vysoká dôslednosť a spoľahlivosť. V rámci sídiel sa už napríklad rozlišujú budovy obytného a hospodárskeho charakteru od záhrad. Isté negatívum predstavuje prílišné množstvo informácií zaznačených na viac-menej malom priestore. Farebné plochy, čierne ohraničenie, šrafovaný reliéf a miestne názvy. To všetko znižuje čitateľnosť mapy a môže viesť k nepresnostiam pri interpretácii foriem a hraníc využitia. Vo všeobecnosti je II. vojenské mapovanie síce presnejšie ako prvé, ale trvalo takmer 60 rokov a bolo často prerušované, čo sa negatívne odrazilo v jeho obsahovej rôznorodosti a nejednotnosti. Napriek tomu však toto kartografické dielo podáva dobrý obraz o priestorovom rozložení foriem využitia krajiny, a tým pádom má značný informačný význam.

### III. vojenské mapovanie (1869 – 1887)

V období druhej polovice 19. storočia nastal prudký rozvoj hospodárstva. Ten sa popri inom prejavoval tiež budovaním nových komunikácií, predovšetkým železníc, rozličných priemyselných objektov, baní či úpravou vodných tokov pre účely ich splavovania. V tomto čase došlo aj k vyhroteniu sporov medzi habsburskou monarchiou a Pruskom. Týkalo sa to najmä vedúceho postavenia v tzv. Nemeckom spolku (Deutscher Bund) a nezhôd o územie Sliezska. Uvedené konflikty vyústili do vojny (1866), ktorú habsburské mocnárstvo prehralo. Neúspešná vojnová skúsenosť a nedostatky II. vojenského mapovania dali podnet k úvahám o vyhotovení hodnotnejšieho kartografického diela. Predovšetkým išlo o presnosť, akú si vyžadovala stále väčšmi sa zdokonaľujúca zbraň – delostrelectvo. Úspešnosť jeho nasadenia závisela od presných máp s kartometrickou schopnosťou a vyšším počtom trigonometrických bodov. Okrem toho sa aj civilný sektor dožadoval kvalitných mapových podkladov, menovite pri budovaní komunikácií.

Ministerstvo vojny tak rozhodlo o ďalšom mapovaní, ktoré už nemalo slúžiť iba na vojenské účely, ale tiež na spomínaný civilný sektor. To znamená, že malo byť k dispozícii rozličným štátnym úradom a vedeckým inštitúciám. Organizáciu mapovania dostal do kompetencie Vojenský zemepisný ústav (Militär-Geographisches Institut) sídliači vo Viedni. Už v tomto období predstavoval profesionálnu ustanovizeň s vysokou úrovňou odbornosti.

Mapy III. vojenského mapovania boli vyhotovené v mierke 1 : 25 000. Primárne mali slúžiť na vydanie špeciálnej mapy v mierke 1 : 75 000, ktorá mala byť k dispozícii nižším veliteľským hodnostiam a rovnako tak širokej verejnosti. Presnosť máp bola veľmi vysoká a pôvodne boli vyhotovené vo farebnom prevedení. Mapovanie teritória Slovenska zobrazené na 215 mapových listoch prebiehalo v rokoch 1875 – 1884. Dostupnosť týchto farebných mapových podkladov je však príliš komplikovaná, pretože po rozpade monarchie došlo v rokoch 1922 – 1923 k presunu ich originálov do Prahy. Mapy v mierke 1 : 25 000

sa rozmnožovali len ako čiernobiele kópie, pretože sa predpokladalo ich časté aktualizovanie.

Dostupné čiernobiele mapy sú na prvý pohľad pomerne zmätočné. Spôsobené je to najmä zvýšením hustoty zmapovaného územia. Na mapovaní sú už prítomné nielen výškové údaje pre kopce, ale tiež jednotlivé sídla. Šrafovanie je výraznejšie predovšetkým v nížinných oblastiach, kde aj malé prevýšenia zahusťujú celkový obraz mapy. Na III. vojenskom mapovaní možno rozlíšiť tieto formy využitia krajiny: les (hrubou čiarou ohraničená plocha s krúžkovými značkami), nelesná stromová a krovinná vegetácia, brehové porasty, stromoradia (značky stromov a krov), lúky (W. = Wiesen, prípadne značka), pasienky (H. = Heiden, prípadne značka), orná pôda (bez šrafáže), zastavaná plocha, resp. sídlo, domy (čierny obdĺžnik), záhradné plochy (šikmé šrafy), vodné plochy (husté vodorovné šrafy), toky a pramene (vlnovková čiara), cesty (dvojitá, resp. spojitá čiara, bodkočiarka), železnica (hrubá čiara) a mosty (značka).

#### *Mapa Nitrianskej stolice*

V období 19. storočia bolo v rámci Uhorska rozšírené používanie topografických máp, určených pre potreby správy pozemkov, katastra a vymeriavania. Takýmto kartografickým podkladom je tiež farebná mapa Nitrianskej stolice (Nyitra vármegye), vytvorená v roku 1892 v mierke 1 : 36 000. Táto mierka je vhodná na štúdium krajiny a jej premeny. Na mape je rovnako ako pri vyššie uvedených vojenských mapovaniach, zaznamenaná cestná a vodná sieť, ako tiež relatívne detailná evidencia o počte sídiel v jednotlivých obciach, ktoré sú farebne rozdelené.

# Dejinný vývoj nemeckojazyčného osídlenia na Slovensku

## Stručná charakteristika hlavných sídelných oblastí

### *Bratislava a okolie*

Slovenskí Nemci nikdy neobývali ucelené teritórium, ako napríklad maďarská minorita pozdĺž súčasných južných hraníc či sudetskí Nemci v Čechách. Predsa však existovali väčšie, resp. menšie nemecké sídelné oblasti, ktoré boli výsledkom dlhodobého vývoja sídelnej siete na Slovensku. Už v stredoveku došlo k postupnému sformovaniu troch územne extenzívnejších nemeckých sídelných areálov, v rámci ktorých sa zároveň vyhranilo niekoľko menších regionálnych celkov.

Na západe, pri hraniciach s Rakúskom a Maďarskom sa rozprestierala sídelná oblasť Bratislava a okolie (Pressburg und Umgebung). Jej súčasťou bolo niekoľko sídelných lokalít s rozdielnym podielom tam žijúceho nemeckého obyvateľstva. Celý bratislavský sídelný areál je možné rozdeliť nasledovne: 1. Bratislava – mesto; 2. blízke okolie (súčasná bratislavská mestská časť); 3. vzdialené okolie (najvzdialenejším bodom je Nemecký / Deutsch-Dioseg, resp. Malý Dioseg / Klein Dioseg – dnes súčasť Sládkovičova); 4. jednotlivé žitnoostrovské lokality; 5. nemecká populácia žijúca na Záhorí, resp. západnom úbočí malokarpatského pohoria (ide najmä o anabaptistov – habánov); 6. východná strana malokarpatského pohoria (vinohradnícke lokality); 7. priestor malokarpatského horstva (huncokári). Na základe jazykového bádania sú niekdajšie rozmanité nemecké dialekty Bratislavy a okolia vo všeobecnosti priradované k stredobavorským nárečiam (mittelbairischen Mundarten).

Samotná bratislavská mestská aglomerácia mala až do roku 1900 väčšinovo nemecký charakter. Popri stredovekom a ranonovovekom meste bola populácia nemeckého pôvodu zastúpená tiež v rámci súčasných miestnych častí: Prievoz (Oberufer), Rača (Ratzersdorf), Lamač (Blumenau), Petržalka (Engerau), Devín (Theben), Devínska Nová Ves (Theben Neudorf), Karlova Ves

(Karlsdorf), Záhorská Bystrica (Bisternitz), Dúbravka (Kaltenbrunn), Vraakuňa (Fragendorf), Komárov (Muckendorf – pôvodne samostatná obec, v 20. storočí pripojená k Podunajským Biskupiciam), Rusovce (Karlburg), Jarovce (Kroatisch Jahrendorf) či Vajnory (Weinern).

Severovýchodne od Bratislavy ležia niekdajšie malokarpatské vinohradnícke obce a mestečká. Počiatky formovania tejto oblasti, známej tiež pod pomenovaním Vinohradnícky kraj (Weinbauerland) sa viažu k obdobiu 13. až 14. storočia. Okrem príchodzích nemeckých osadníkov, na etablovaní malokarpatského vinohradníctva participovali aj bratislavskí a trnavskí mešťania, ktorí tu vyvíjali intenzívne hospodárske aktivity. K tamojším lokalitám, ktoré v priebehu stáročí vykazovali najvýraznejšiu prítomnosť nemeckého etnického elementu patrili: Svätý Jur (Sankt Georgen), Pezinok (Pösing, Bösing), Limbach, Grinava (Grünau) a Modra (Modern). Menší podiel nemeckej populácie v rozličných časových periódach vykazovali: Dubová (Wernersdorf), Kráľová (Königsdorf – dnes miestna časť Modry), Cajla (Zeil – súčasná miestna časť Pezinka), Budmerice (Pudmeritz), Častá (Schattmansdorf) či Píla (Sagmühl).

Ďalšie osobitné nemecké osídlenie sa nachádzalo v pásme pod značným vplyvom maďarského etnika, medzi dvoma dunajskými ramenami, ktoré je známe pod termínom Žitný ostrov (Schüttinsel, Csallóköz). Z historicko-geografického aspektu ide o teritórium ohraničené hlavným tokom Dunaja a jeho ľavostrannou vetvou (Malý Dunaj), ktoré dnes na krajnom juhozápade bezprostredne susedí s Maďarskom. V západnej časti ostrova sa dotýka tiež s hranicou Rakúska. Jeho slovenská časť sa niekedy označuje pojmom Veľký Žitný ostrov (Grosse Schüttinsel, Grosse Schütt, Csallóköz). Rozsahovo menšia maďarská časť naopak nesie pomenovanie Malý Žitný ostrov (Kleine Schüttinsel, Kleine Schütt, Mosoni-síkság). Na severe Malý Žitný ostrov ohraničuje hlavné koryto Dunaja, z juhu a západu Mošonský Dunaj (Mosoni-Duna). Od hlavného toku Dunaja sa odpája južne od Bratislavy a opätovne sa pripája v blízkosti maďarskej obce Vének severovýchodne od Rábu. Prvé skupiny nemeckých prisťahovalcov prichádzali na teritórium Žitného ostrova v priebehu 13. a 14.

storočia. Postupom času došlo k vzniku relatívne koherentného nemeckého sídelného priestoru, sústredeného predovšetkým v juhozápadnej časti Žitného ostrova. Niektoré k nemu prislúchajúce sídelné aglomerácie si svoj výrazný nemecký charakter udržali až do polovice 20. storočia. Boli to konkrétne: Most pri Bratislave (Pruck, Bruck, Bruck in der Schütt), Jánošíková (Schildern), Rovinka (Waltersdorf), Nová Lipnica (Tartschendorf) a Nové Košariská (Mischdorf).

V menšom počte a taktiež rozličnom období (stredovek i novovek), Nemci obývali aj ďalšie žitnoostrovské obce. Dejinnú prítomnosť nemeckého etnika potvrdzujú v niektorých prípadoch samotné názvy aglomerácií. Patrili k nim napríklad: Studené (Gnadendorf / Gadendorf – dnes miestna časť Mostu pri Bratislave), Malinovo (Eberhard, Eberndorf), Sása (dnes časť obce Lehnice), Doma (Feilendorf – v súčasnosti miestna časť Tomášova), Kvetoslavov (Austern), Čakany (Knitteldorf, Knittelsdorf), Štvrtok na Ostrove (Loipersdorf), Vlky (Nicklasdorf / Nickelsdorf), Čilistov (Kledern – dnes miestna časť Šamorína), osada Nemecký Šók (Nemutsuc, Németsók – dnes časť Hviezdoslavova), Šamorín (Schütt-Sommerein) či Dunajská Streda (Niedermarkt). Menej výrazné bolo nemecké osídlenie strednej a východnej časti Žitného ostrova.

V rozmedzí rokov 1876 – 1926 došlo v dôsledku systematickejšieho budovania protipovodňových bariér a odvodňovacích kanálov k výraznému zväčšeniu žitnoostrovej ornej pôdy. Od toho času sa tam žijúce obyvateľstvo mohlo v extenzívnejšej miere venovať popri chovu domestikovaných zvierat tiež rôznym poľnohospodárskym činnostiam. Zmeny v charaktere krajiny sa premietli tiež do pomenovania žitnoostrovej nemeckej populácie vo forme Heidebaueri (Heidebauern / Hadbauern / Hoadbauern). Vo voľnom preklade do slovenčiny tento termín označoval sedliakov obývajúcich roviny, resp. polia

K bratislavskému sídelnému areálu je taktiež možné zaradiť sídla anabaptistov – habánov, nemecky hovoriacich lesných robotníkov – huncokárov a Nemecký, resp. Malý Dioseg. Posledná menovaná lokalita vznikla priamo na

maďarsko-slovenskej jazykovej hranici (madjarisch-slowakischen Sprachgrenze) a viacerými autormi bola v minulosti označovaná za najvýchodnejší bod celej bratislavskej nemeckej sídelnej oblasti.

#### *Kremnický a nemeckopravniansky jazykový ostrov – Hauerland*

V rámci stredného Slovenska, ktorého nemecké osídľovanie bolo podnietené predovšetkým výskytom rúd drahých kovov sa v priebehu 13. a 14. storočia začala formovať banská oblasť zahŕňajúca nemecké sídelné aglomerácie okolo Kremnice (Kremnitz) a Nitrianskeho Pravna (vtedy Nemecké Pravno – Deutsch Proben). Akýmsi prechodným bodom medzi kremnickým a nemeckopravnianskym jazykovým ostrovom (Kremnitz-Deutschprobener Sprachinsel) bola Handlová (Krickerhau). Geograficky najjužnejšie položené lokality tejto oblasti predstavovali obce Píla (Paulisch) a Veľké Pole (Hochwies). Približne od 30. rokov 20. storočia sa pre uvedený nemeckojazyčný sídelný areál zaužívalo pomenovanie Hauerland, pretože niektoré z tam patriacich aglomerácií mali vo svojich názvoch koncovku -hau, ako napríklad Glaserhau (Sklené), Drexlerhau (Janova Lehota), Honneshau (Lúčky), Kuneschhau (Kunešov), Schmiedshau (Tužina) či Neuhaus (Nová Lehota). Tento topoformant pretavený do sufixu v jednotlivých názvoch, prezrádza spôsob vzniku uvedených lokalít. Nemecké slovo hauen je lesnícky pojem a má similárny význam, ako sloveso reuten odvodené od riuten, pôvodne zo strednej hornej nemčiny (Mittelhochdeutsch), ktoré znamená klčovať (den Boden rode machen). Prevažná časť hauerlandských osád vznikla ako súčasť infraštruktúry banského a hutníckeho podnikania, s ktorým sa spájala vysoká spotreba drevnej hmoty, dreveného uhlia, povozníctvo a ďalšie činnosti. V okolí Kremnice takúto funkciu plnili Kremnické Bane (Johannesberg), Kunešov, Krahule (Blaufuss), Horný Turček (Ober-Turz), Dolný Turček (Unter-Turz) a iné. Na podobných princípoch sa sformoval tiež reťazec nemeckých osád v okolí Nitrianskeho Pravna: Chvojníca (Fundstollen), Tužina, Malinová (Zeche), Brieštie (Bries), Kľačno

(Gaidel), Vyšehradné (Beneschhau) či Solka (Bettelsdorf). Obyvateľstvo žijúce v južnejšej časti Hauerlandu sa okrem exploatacie nerastných surovín, zaoberalo aj poľnohospodárstvom.

Kuriozitou celého sídelného areálu je jeho jazyková stránka. Každá z 24 lokalít, ktoré až do roku 1945 vykazovali nadpolovičnú väčšinu nemeckej populácie, mala svoj vlastný špecifický dialekt. Vo všeobecnosti je možné uviesť, že kým nárečie v okolí Kremnice a v menšej miere tiež Nitrianskeho Pravna vykazovalo bavorské znaky, v obci Vrísko (Münnichwies / Münnichwiesen) sa rozprávalo čisto juhosliezskym dialektom nemčiny (rein südschlesische Mundart).

Miestna tuzemská populácia nazývala hauerlandských Nemcov exoetnonymickým pomenovaním handrbulci, resp. hantrpurci (Handerburzen). Podľa niektorých názorov ide pôvodne o hanlivú prezývku, označujúcu chybné, prípadne nezrozumiteľne hovoriacu skupinu ľudí. Ďalšia interpretácia toto exoetnonymum odvodzuje od remeselného zamerania časti nemeckého obyvateľstva. Primárne sa malo vzťahovať na remeselníckych tovarišov, učňov (Handwerkburchen) a jeho dejinné počiatky spadajú do obdobia rozmachu miestnych cechových organizácií v 16. až 18. storočí. Za zmienku rovnako tak stojí hypotéza, že zmienení nemeckí tovariši cestovali po okolitých slovenských obciach a v súvislosti s tým, že išlo o akýchsi vandrovníkov (Wanderburchen), tak do slovenčiny sa pojem skomolil do tvaru handrbulc, handerbulec, handerbulci či handrbulci (vandrovníci). Ďalším známym označením hauerlandských Nemcov bolo pomenovanie Krikehajer (Krickehayer). Je evidentné, že prvotne išlo o označenie nemeckých obyvateľov Handlovej (Krickelhäuer). Avšak podľa niektorých písomností z 19. a začiatku 20. storočia sa vzťahovalo na celú nemeckú populáciu Hauerlandu.

Stúpajúci počet obyvateľstva, kríza banského podnikania a málo úrodná pôda viedli v druhej polovici 19. storočia k rapídnejmu zníženiu životnej úrovne viacerých hauerlandských obcí. Mnoho tamojších Nemcov sa z tohto dôvodu

rozhodlo opustiť svoje domovy a odísť do zahraničia. Nové životné príležitosti našli v zámorí, Banáte, Vojvodine či Rakúsku. Ďalší sa naopak uplatnili pri budovaní Budapešti, kde sa časť z nich aj natrvalo usadila. V súvislosti s nadobudnutým finančným kapitálom sa však niektorí hauerlandskí Nemci rozhodli vrátiť späť na Slovensko, kde si pre seba a svoje rodiny zakúpili majetky v úrodnejších oblastiach (Sikenica / Sikenitz, Čereňany / Cerenany – miestna časť Fančová / Fanischhain, Demandice / Demanditz, Malý Cetín / Klein Cetin, Jasová / Jasowa – miestna časť Nové Vinohrady, resp. Nové Vinice / Neu Weinberge, Klasov – osada Veľký Vrch / Neuhübel, Veľké Bedzany / Gross Bedzan, Dolné Držkovce / Unter Derschkowetz, Otrhánky / Orthanky či Hurbanovce / Malý Fajkurt / Klein Fajkurt – dnes časť obce Dedinka).

### *Sídlná oblasť Spiš*

Z aspektu východného Slovenska predstavoval centrum tamojšieho nemeckého osídlenia Spiš (Zips). Podľa hospodárskeho zamerania, ale tiež geografie a doby osídlenia sa spišský sídelný areál členil na dva subregióny – Horný (Oberzips) a Dolný Spiš (Unterzips). Hornospišská oblasť, osídľovaná nemeckým etnikom už od 12. storočia, profitovala predovšetkým zo svojej hraničnej polohy na severe. Už v mediálnom období sa tu vytvorili priaznivé podmienky pre obchod a tranzit medzi Uhorskom a Poľskom. Známa je najmä strategická obchodná komunikácia spájajúca Baltské more a Jadran či západovýchodná transverzála, ktorá naopak spájala stredoeurópsky priestor s Čiernym morom a južným Ruskom. K metropolám Horného Spiša patrili: Kežmarok (Käsmark), Levoča (Leutschau), Spišská Nová Ves (Zipser Neudorf), Spišská Stará Ves (Georgengberg) a Poprad (Deutschendorf). Spomedzi uvedených aglomerácií zaujímala významné postavenie menovite Levoča. Prostredníctvom svojich intenzívnych európskych obchodných kontaktov, dokonca obdržala prezývku spišský Norimberg (Zipser Nürnberg). Počiatky nemeckého osídľovania dolnospišskej oblasti siahajú do periódy 13. storočia. Ide

predovšetkým o tieto sídelné lokality ležiace v údolí rieky Hnilec: Nálepko (Vondrišel / Wagendrüssel), Stará Voda (Altwasser), Švedlár, Mníšek nad Hnilcom (Einsiedel an der Göllnitz), Gelnica (Göllnitz), Smolník (Schmöllnitz), Smolnícka Huta (Schmöllnitzhütte). Tamojšia populácia sa z profesijného aspektu venovala najmä aktivitám súvisiacim s exploataciou nerastných surovín. Z počiatku síce bolo dolnospišské baníctvo zamerané viac-menej na ťažbu a spracovanie železnej rudy, avšak neskôr sa tu začala získavať tiež meď.

Rozdiely medzi oboma subregiónmi sa rovnako tak preukazujú v rámci jazykovej situácie. Spišské nárečia nemčiny sú rozmanité a je takmer nemožné ich spätne zaradiť do konkrétnej skupiny dialektov (Dialektgruppe). Avšak podľa niektorých moderných lingvistických výskumov vykazujú nárečia hornospišských Nemcov vo všeobecnosti blízkosť k východnej strednej nemčine (Ostmitteldeutsch). Dolnospišské nemecké dialekty majú naproti tomu bavorský základ (Bairische als Grundlage).

Pre nemeckú populáciu Horného Spiša sa v priebehu doby zaužívalo etnonymické pomenovanie potokeri (Potoken). Naopak dolnospišskí Nemci boli označovaní až dvojicou pomenovaní: 1. gründleri (Gründler), čo v doslovnom preklade do slovenčiny znamená dolinári; 2. mantáci (Mantaken). Pôvod tohto sekundárneho označenia je viacznačný. Jednou z eventualít je, že je odvodené z nemeckého slova meinen (mieniť). Jestvujú aj iné vysvetlenia termínu manták. Tým prvým je, že vychádza z latinského slova montanus (nemecký tvar Bergbewohner). V slovenskom preklade označuje obyvateľa hôr, resp. horala. Sekundárny variant sa opiera o maďarské slovo mondani (povedať). Mondtak znamená povedal a vyslovuje sa similárne ako mantak (manták).

Špecifickou skupinou nemeckého osídlenia Spiša je sídelná oblasť ležiaca v údolí rieky Bodva (Bodwatal). Z geografického hľadiska nie je jeho prirodzenou súčasťou. Je s ním však spojená z aspektu nárečovej situácie. V minulosti predstavovali hlavné centrá bodvianskeho sídelného areálu obce Štós (Stoss), Vyšný (Obermetzenseifen) a Nižný Medzev (Untermetzenseifen - dnes Medzev

/ Metzenseifen). Tam žijúce nemecké obyvateľstvo patrilo k etnografickej skupine dolnospišských Nemcov – mantákov. Ich príchod do bodvianskeho teritória spadá do obdobia 14. storočia a úzko súvisel s miestnym rozvojom baníctva a hutníctva.

Samostatnou osobitosťou Spiša bola expandácia nemeckého etnika do priľahlých oblastí, resp. stolíc, ktoré s ním susedili. Popri sídlach mestského charakteru ako Ružomberok (Rosenberg), Dobšiná (Dobschau), Prešov (Eperies / Preschau) či Sabinov (Zeben / Zeeben) sa participácia Nemcov predpokladá taktiež pri procese zakladania vidieckych lokalít na nemeckom zákupnom práve, nazývanom v tých končinách príznačne aj spišským právom. Takto založené sídelné aglomerácie vznikali už napospol v privátnej réžii miestnych pozemkových vlastníkov v dovtedy neobývaných, resp. málo obývaných oblastiach Šariša, Gemera či Liptova. Stimul na zakladanie nových osád tu predstavoval tamojší výskyt nálezísk vzácnych rúd.

Dôsledkom viacerých činiteľov (hospodársky úpadok, živelné pohromy, epidémie a iné) došlo v priebehu 18. a 19. storočia k migrácii časti spišských Nemcov do iných oblastí vtedajšieho Uhorska. Známe je najmä ich presídľovanie na územie súčasného Rumunska. Okrem Banátu (druhá polovica 18. storočia) niekoľko desiatok spišskonemeckých rodín našlo nové životné podmienky v Bukovine. Menovite osídlili tamojšie obce Iacobeni (Jakobeny) a Cârlibaba (Kirlibaba / Ludwigsdorf / Mariensee). Tento migračný pohyb prebiehal v rozmedzí rokov 1782 až 1796. Ďalší spišskí Nemci sa začiatkom 19. storočia usadili v bukovinských obciach Pojorâta (Poschorita), Fundu Moldovia (Luisental), Prisaca Dornei (Eisenau), Valea Stânei (Freudental) či Stulpicani (Stulpikany). Uvedená prisťahovalecká aktivita súvisela s exploataciou miestnych rudných ložísk (meď). Za zmienku stojí uviesť, že títo migranti si aj v novom prostredí dokázali uchovať svoju etnickú a regionálnu príslušnosť. Identifikovali sa ako zipseri (Zipsern). V doslovnom preklade do slovenského jazyka tento termín označuje obyvateľa Spiša – Spišiaka.

## **Problematika nemecky hovoriacich lesných pracovníkov v kontexte územia Slovenska**

### **Lesní robotníci v údoliach Čierneho a Bieleho Hrona - handelci**

V časovom horizonte 16. storočia bolo skupinami nemecky hovoriacich lesných pracovníkov pochádzajúcich z alpských oblastí Štajerska a Salzburska osídľované údolie Čierneho a Bieleho Hrona. Ústredným motívom ich pozývania bola náprava neutešených pomerov tamojšieho lesného hospodárstva, ktorú spôsobilo osídľovanie montánných oblastí, ako aj intenzívnejšia exploatácia drevnej hmoty pri rozvoji baníckeho a hutníckeho odvetvia. Jedna z povestí informuje o tom, že prvým osadníkom v tamojšej oblasti bol drevorubač menom Schwandtner, otec početného potomstva, ktorý si svoje obydlie založil na mieste, kde bystrina pretekajúca Veľkou dolinou ústila do Čierneho Hrona. Keďže tam postupne vzniklo skladisko drevnej hmoty, pomenovali ho Krám. V nemčine toto slovo (Krám, Kram) označuje obchod, skladové miesto.

Pre nemecké osídlenie v danej oblasti je dôležitý rok 1607. Dňa 11. júna toho roku vydal cisár Rudolf II. Habsburský (1576 – 1612), služobné pokyny pre vznik úradu lesného šafára so sídlom v Brezne. Nositeľ tejto funkcie bol nadriadený všetkým komorským lesníkom a poverený dozorom nad komorskými lesmi. Jeho povinnosťou bolo kontrolovať hospodárenie štyroch drevorubačských majstrov breznianskej oblasti, a to v Beňuši (Benusch), Čiernom Hrone (Schwartz Ronitz), Kamenistej (Steinwasser) a Osrblí (Zernpach), aby sa tak urobil koniec klamstvám a sporom pri vyplácaní miezd a naturálnych požitkov, čo znechucovalo najmä nemeckých lesných robotníkov (deutsche khnecht und guete arbeiter).

Stály lesný robotník mal nárok na pastvu určitého počtu dobytky. Záviselo to od jeho pracovného zaradenia. Už v prvej polovici 17. storočia sa však jednotlivé horské osady rozrástli do takej miery, že osadníci svojou pastvou domácich zvierat spôsobovali pomerne veľké škody na lesnom poraste. Keďže hospodárenie v lesoch nebolo vždy ideálne, na elimináciu nedostatkov v rámci

vyúčtovaní drevárskych majstrov vysielala banská komora opakovane komisie (v 1635, 1638, 1653), ktoré podávali hlásenia a návrhy. Avšak za daného stavu fungovania a počtu lesného personálu mali iba zanedbateľný úspech. V tejto situácii (zlý stav lesov v stredoslovenskej banskej oblasti) vydal Ferdinand III. Habsburský (1637 – 1657), dňa 10. septembra 1653 šesťbodové nariadenie na záchranu kráľovských lesov.

Okolitá tuzemská populácia týchto lesných pracovníkov nazývala termínom handelci (hangyelec). Na základe toho, v ktorej oblasti Hrona (Čierny či Biely) títo prisťahovalci žili, sa rozlišovali na čiernohandelcov a bielohandelcov. Samotné pomenovanie handelec má pôvod z nemeckých názvov výrobného lesného systému (Holzhandlung, Ortshandlung). Okrem toho mohlo vychádzať z teritoriálneho označenie Handle, ktoré súviselo so správnou organizáciou oblasti, ktorá sa členila na drevárske obvody (Holz-Handlungen). Sporadicky sa pre handelcov používalo tiež pomenovanie dingovníci, ktoré je odvodené z označenia profesionálnych skupín drevorubačov (ein wirkliche Geding Holzarbeiter, Gedingsarbeiter, Vorgedinger, Ding). Medzi typické rodové mená lesných robotníkov žijúcich v okolí Čierneho Hrona patrili: Auxt, Dekret, Friedrich, Gürtl, Pepich, Schön, Stulreiter, Taxner (Dachsner) či Thurn. V oblasti Bieleho Hrona to boli: Czitrberg, Graus, Gruber, Laubert, Laurintz, Libitz, Nickel, Schawold, Schwandtner, Zibrin a iné.

Popri prisťahovalcoch z nemecky hovoriacich krajín boli v oblasti Hrona ako drevorubači zamestnávaní tiež Slováci z okolitých obcí. Za zmienku stojí konštatovanie, že podľa priezvisk drevorubačských majstrov, ktoré je možné identifikovať v písomnostiach zo 16. storočia, tak vedúcimi jednotlivých pracovných skupín (dingov) boli Nemci. Pri nich sa slovenskí robotníci následne zapracovávali do systému lesných prác. V neskoršom období mnohé nemecké rodiny Handle opustili v dôsledku protihabsburských povstaní v priebehu 17. storočia. Noví nemeckí kolonisti, ktorí by zaplnili miesto po odídencoch neprichádzali a postupne začalo dochádzať k asimilácii zvyšku nemecky hovoriacej populácie.

Plastický obraz o živote handelcov ponúka dielo českej spisovateľky Boženy Němcovej z roku 1863 s názvom *Slovenské pohádky: Z Uher. Zpomínky z cesty po Uhřích. Kraje a lesy ve Zvolensku*. Autorka územie súčasného Slovenska navštívila celkovo štyri razy v rokoch 1851 – 1855. Historicky je zdokumentované, že začiatkom septembra 1855 sa liečila na Sliaci. Svoju liečebnú kúru však obmedzila na minimum a väčšinu času venovala etnografickému výskumu. V druhej polovici septembra sa v sprievode slovenského spisovateľa Gustáva Kazimíra Zechentera Laskomerského presunula do Pohronia. Počas tejto cesty navštívila ľud zvláštneho rázu, drevorubačov – handelcov v okolí Čierneho Balogu. Drevorubačské osídlenie rozdelila na dve skupiny: čiernohronské a beňušské. Čiernohronské územie ležalo okrem obce Sihla, oproti juhu, od východu na západ a zaberalo vyše 40 tisíc jutár lesa. Toho času tu malo žiť 1500 drevorubačov mužského pohlavia. Beňušské osídlenie sa rozprestieralo nad pravým brehom Hrona, nad Breznom. Na juhu susedilo s Polhorským revírom. Východným smerom pri obci Bacúch hraničilo s Gemerom a tiež s coburgovskými lesmi. Končilo sa na severných kopcoch hôľ, kde už začínalo Liptovské panstvo. Na západnej strane beňušské osídlenie hraničilo z časti s mestom Brezno, z časti so Štiavnickým revírom (Jaraba). Beňušskí drevorubači navyše obhospodarovali takmer o polovicu menej lesnej plochy než Čiernohronci. Ich doliny však boli kratšie než tie na Čiernom Hrone a z tohto dôvodu sa u nich drevo ľahšie splavovalo.

Němcová si rovnako tak všimla, že títo drevorubači, ktorí osídľovali vyššie položené zalesnené priestory boli pôvodne Nemcami. V priebehu storočí a historického vývoja však došlo k ich postupnej asimilácii. V jazyku drevorubačov – handelcov, žijúcich pozdĺž Hrona severovýchodne od Brezna, ostali jednak relikty v podobe poslovenčeného názvoslovía viažuceho sa k ich profesii (hámrik, klufta, ding, šichta, šlog, zinkholz, griecpal), ako aj niektoré rodové mená. Z Němcovej textu vyplýva, že najdlhšie sa nemecké rodiny udržali na teritóriu Čiernych Handlov. Menovite spomenula týchto 10 priezvisk: Auxt, Dekret, Gürtl, Kliment, Schön, Schwandtner, Taxner, Schwarzbacher,

Stuhldreiter a Thurn. Zároveň však priznala, že nositelia daných priezvisk, boli už v dobe písania jej práce (druhá polovica 19. storočia) slovakizovaní.

Ďalej Němcová konštatovala, že drevorubači nepodliehali vrchnosti, ale priamo banskej komore a banskému-lesníckemu úradu. Nemohli sa venovať remeslám a hospodáriť na erárnej pôde. Autorka mala vďaka informáciám z Balogskej kroniky, znalosti o právnych predpisoch, ktoré regulovali ich život v minulosti. Polia obhospodarovali iba do nízkej miery a nekvalitne, pretože ich hlavnou obživou a pracovnou náplňou boli práce spojené s exploataciou drevnej hmoty. Pestovali najmä ovos (aj na chlieb), zemiaky, kapustu a strukoviny. Ich jedálniček bol jednoduchý. Uprednostňovala sa kvantita nad kvalitou.

Architektúra drevorubačov bola jednoduchá, drevená. Nábytok a náradie muži vyrábali podomácky. Ostatné potreby sa kupovali od podomových obchodníkov. Autorka taktiež nevynechala popis krojov pre obe pohlavia na rôzne príležitosti. Zaujal ju predovšetkým tvar ženského čepca, ktorý pripomínal Máriu Stuartku a doplnok mužského odevu, viacúčelové cedilo (cidilo = vlnená kapsa), ktoré slúžilo ako vak, vankúš, pokrývka či nosítka. Mužov Němcová vo všeobecnosti opísala ako silných, pekných, zdravých a dožívajúcich sa vysokého veku. Ženy nepovažovala za príliš atraktívne a dokonca ani čistotné. Ospravedlnila to ich príliš tvrdou prácou, ktorú museli vykonávať. Často sa stávalo, že dlhú dobu ostávali bez hospodára (muža) a museli si tak osamotené poradiť v najrôznejších situáciách.

Cyklus lesných prác Němcová označila za vysoko sofistikovaný. Lesní robotníci boli rozdelení do osemčlenných skupín a každý z členov mal presne vymedzené kompetencie podľa veku, fyzickej spôsobilosti a skúseností. Jarná časť prác začínala v máji. Muži vtedy odchádzali na rúbaniská, predom určené štiavnickým banským-lesným úradom. Oblasť bola vymedzená zásekmi na hraničných stromoch. Následne si drevorubači založili ohniská (tzv. večný oheň), vybudovali búdy na nocľah a začali rúbať stromy. Tento cyklus prác trval od začiatku mája do konca júla (Od Jakuba do Jakuba). Pracovný deň sa riadil podľa

slnka či jednotlivých fáz mesiaca. V spojení s prírodou dokázali handelci podľa autorky dokonca predpovedať počasie podľa najrôznejších úkazov. Neskôr v auguste a septembri sa muži doma venovali poľným prácam a rôznym opravám v rámci hospodárstva. Koncom septembra prebiehala sezóna lovu na medveďa, čo predstavovalo najobľúbenejšiu zábavu, ku ktorej sa viazalo viacero folklórnych podaní.

Začiatkom októbra sa handelci opäť sťahovali do lesov. Ich úlohou vtedy bola oprava žlabov na približovanie dreva a príprava klád určených k transportu. To trvalo do obdobia prvého snehu a potom nasledovala najťažšia časť, spúšťanie kmeňov stromov do doliny. Práce neraz prebiehali v noci, za mesačného svitu, v mrazoch, aj napriek hroziacim úrazom. Približované drevo sa v doline narovnávalo a nastávalo kálanie, štiepanie kmeňov. Tento proces trval približne do konca marca. Potom sa dostavil úradník, ktorý takto spracovanú drevnú hmotu premeral, vyhodnotil a následne zaň zaplatil. Keď sa oteplilo a stúpila hladina Hrona, bolo ešte potrebné dokončiť prácu. Handelci drevo zvalili do rieky, aby sa splavilo do nížiny k ďalšiemu spracovaniu. Časť dreva určeného pre stavebné účely sa upravila do plôtí, na ktorých bolo možné prepravovať ďalšie suroviny. Táto tzv. plávačka (v originálnom texte plavačka) trvala do konca apríla a v máji začínal hore ďalší pracovný cyklus. Týmto spôsobom strávili lesní pracovníci tri štvrtiny svojho života v lese, uzatvorila Němcová svoj text.

### **Malokarpatskí huncokári**

V období prvej polovice 18. storočia sa popri iných skupinách nemecky hovoriaceho obyvateľstva začali v horských oblastiach dnešného západného Slovenska usádzať osoby, zamerané na prácu v lesnom hospodárstve. Majoritná (väčšinovo slovenská) populácia malokarpatských podhorských obcí ich nazývala huncokári (hulcokári, huncikári). Toto etnonymické, resp. exoetnonymické pomenovanie, ktoré sa používa tiež v súčasnej historickej a etnologickej spisbe, vzniklo skomolením nemeckého názvu ich najčastejšej,

drevorubačskej profesie (Holzhacker a Holzfäller). Keďže pre samotných členov huncokárskej komunity mal uvedený exoetnonym relatívne hanlivú konotáciu, tak samých seba spravidla identifikovali ako lesných (Waldleute) či horských ľudí (Gebirgeleute).

Do malokarpatskej oblasti prichádzali huncokári v rámci viacerých migračných fáz. Prvé skupiny lesných prisťahovalcov sa tu objavujú počas vlády habsburského panovníka Karola VI. (1711 – 1740) v 20. rokoch 18. storočia. Neskôr v roku 1732 sa už vo výkaze konvencie úradníkov a hospodárskej čelade na pálfiovských panstvách Pezinok a Svätý Jur spomína prítomnosť lesníka (Waldforster) a lesného úradníka (Waldbereiter).

Ďalšia migračná etapa prebehla počas vlády rakúskej a uhorskej panovníčky Márie Terézie a jej syna Jozefa II. Príchod lesných pracovníkov v tereziánskom, resp. jozefínskom období mohol mať niekoľko príčin. Prvú z nich predstavovala rekatolizácia. Huncokári boli zväčša rímsko-katolíckeho vierovyznania, a tak ich príchod mohol slúžiť vládnucej habsburskej dynastii a jej spojencom, ako nástroj v súboji s protestantizmom. Dôkazom toho je tiež výber územia, na ktorom sa huncokári usadili. Toho času boli najväčším pozemkovým vlastníkom vtedajšej Bratislavskej stolice, pod ktorú spadala väčšina malokarpatského horstva, Pálfiovci. Tento uhorský šľachtický rod bol už od 17. storočia známy svojou otvorenou podporou katolicizmu v krajine. Druhou eventuálnou príčinou príchodu huncokárov mohlo byť hospodárske využitie dovtedy takmer nevyužívaných lesných priestorov Malých Karpát.

Tretia migračná fáza prebehla počas epizódnej vlády rímsko-nemeckého cisára a uhorského kráľa Leopolda II. (1790 – 1792). V tomto časovom horizonte sa na teritórium pezinokských a limbašských lesov presunula skupina paličov dreveného uhlia a vápna, ktorí mali podľa názoru viacerých autorov pôvodne smerovať do horských oblastí súčasnej rumunskej časti historického územia Banátu. Koncom 18. storočia síce migrácia lesných ľudí ustala, avšak jednotlivé

časti malokarpatského pohoria boli v menšej miere dosídľované ešte v nasledujúcom 19. storočí.

Pôvod huncokárskej populácie sa viaže menovite s alpskými oblasťami dnešného Rakúska a Nemecka. Väčšina autorov spomína najčastejšie Horné a Dolné Rakúsko, Štajersko, Bavorsko či Tirolsko. Časť lesných robotníkov však pochádzala tiež z nemecky hovoriacich jazykových ostrovov ležiacich v českých krajinách (Čechy, Morava), prípadne zo Sliezska. Jazyk, resp. osobitný dialekt nemčiny, ktorí huncokári používali v každodennej komunikácii je zásluhou minulých i moderných lingvistických výskumov priradovaný k stredobavorskému dialektu (mittelbayrisch).

Pre členov malokarpatskej huncokárskej komunity boli charakteristické tieto rodové mená (v rozličných variantoch): Amon, Aschenschwandtner, Oschenschwandtner, Schwandtner, Gschwandtner, Eckhardt, Fabian, Graus, Grosshappl, Gschill, Kschill, Haverl, Hirner, Hofer, Kern, Langer, Lintner, Meierhofer, Nitschneider, Reisenauer, Reisinger, Seewald, Steinecker, Tanglmayer, Trautenberger, Wajkuni a iné.

Po svojom príchode z vlasti boli jednotlivé huncokárske rodiny rozptýlené naprieč malokarpatským pohorím. Podľa tradičného rozprávania, žili spočiatku v jednoduchých drevených chatkách s rovnou strechou, bez základov. Jednalo sa o typické zruby alpského typu. Mali šikmú strechu siahajúcu po stranách až po zem, ktorá bola pokrytá dlhými šindľami. Domy boli spravidla jednopriestorové s hospodárskou stavbou v jednej osi.

Huncokári do istej miery využívali taktiež prechodné obydlia, tzv. koliby (koliwn). V odbornej spisbe sa používa aj termín pastierska chata (Hirtenhütte). Boli vhodné najmä počas väčšej pracovnej záťaže mužských členov komunity. Cez týždeň pracovali v lese a prespávali v kolibách, v ktorých mali zásoby potravín. Tieto prechodné obydlia neraz slúžili aj ako úschovňa pracovných nástrojov. Boli typické pre všetkých nemecky hovoriacich drevorubačov, ktorí

okrem Malých Karpát, žili na viacerých miestach v rámci hornatých oblastí Karpatského priestoru.

Od približne druhej polovice 18. storočia sa na stavbu obydlí začala používať tiež hlina a kameň. Tieto stavebné jednotky boli dvojpriestorové a ich hrubé múry sa natierali vápnom. V jednej z miestností bol zdroj tepla vo forme ohniska. Na prelome 19. a 20. storočia sa ako stavebný materiál začala okrem kameňa používať taktiež nepálená tehla. V domoch žili zvyčajne dve až tri rodiny. Súhrnne to predstavovalo 10 či 15 osôb. Huncokárske domy boli vo všeobecnosti najmä dvojizbové a stáli pri vodných zdrojoch (horské potoky).

Na budovaní príbytkov sa podieľalo panstvo, ktoré poskytlo stavebný materiál určený na ich konštrukciu. Z toho následne vyplývala najmä povinnosť práce na konkrétnej lokalite. Domy boli od seba navzájom vzdialené aj niekoľko kilometrov. Z pohľadu tejto hospodársko-sociálnej príčiny je možné konštatovať rozptýlený charakter malokarpatských lesných usadlostí. Napriek tomu, že jednotlivé lokality boli relatívne naširoko rozmiestnené po značnej časti horského územia, organizovanosť a jednotnosť huncokárskej komunity ostávala nenarušená aj napriek tomuto geografickému rozpoloženiu.

K domom zároveň patrili prislúchajúce záhrady, ktoré boli pred lesnou zverou chránené jednoduchým dreveným oplotením. Pestovali sa v nich úžitkové plodiny, ako napríklad fazuľa, zemiaky či neskôr tiež kukurica. Okrem toho pri domoch rástli rozličné ovocné stromy (slivky, čerešne, jablone). Výnimku medzi huncokárskymi usadlosťami predstavovala lokalita Modra – Na Piesku. Táto lesná osada bola podľa údajov pochádzajúcich z 19. storočia tvorená ôsmymi obytnými stavbami. Celkovo sa naprieč Malými Karpatmi nachádzalo viac než 70 huncokárskych usadlostí (väčšinou horských samôt).

Podľa prvých údajov pochádzajúcich z konca 18. storočia žilo na území malokarpatského horského celku približne 500 huncokárov. V prvej polovici 20. storočia sa ich počet zvýšil na 800 až 1000 osôb. Profesionálne boli zameraní na prácu v lesnom hospodárstve. Predpokladom toho je, že si so sebou priniesli štýl

života typický pre ľudské spoločenstvá žijúce v horskom milieu. S príchodom nemecky hovoriacich drevorubačov na územie juhozápadného Slovenska sa viaže tiež budovanie veľkých píl pri riekach, ktoré boli často zakladané na miestach pôvodných menších píl. Z veľkých píl postupne vznikali drevospracujúce podniky s komplexnejším systémom spracovávanía drevnej hmoty. Okrem drevorubačstva mali huncokári vo svojej kompetencii aj výsadbu nových stromov a iné práce súvisiace s lesom. Časť z nich vykonávala profesie panských horárov, hájnikov, poľovníkov či paličov dreveného uhlia a vápna.

Malokarpatskí huncokári po celé dekády pretrvávali ako endogamná a etnicky uzavretá komunita. To spôsobovalo, že až do začiatku 20. storočia rozprávali iba svojim vlastným nárečím. Ich znalosť slovenského jazyka bola vo všeobecnosti slabá. Ak ju však predsa len použili, vykazovala značne nemecký prízvuk. Do podhorských obcí chodili lesní pracovníci len v súvislosti s nákupom nevyhnutných vecí či návštevou kostola.

Zmena jazykovej situácie u značnej časti huncokárskej populácie nastala v období existencie medzivojnovj Československej republiky (1918 – 1938). Súviselo to najmä s tým, že od roku 1922 začala platiť povinná osemročná školská dochádzka. Huncokárske deti vtedy boli prinútené dochádzať do slovenských škôl, ktoré ležali v rámci jednotlivých podhorských obcí. resp. miest. Vplyvom slovenského prostredia tak začali v každodennom styku viac používať jazyk majority (slovenčinu) a znalosť ich špecifického dialektu naopak postupne upadala. Dejiny huncokárov a taktiež všetkých slovenských Nemcov boli výrazne poznačené okolnosťami, ktoré nastali po konci druhej svetovej vojny. Značná časť z nich musela nedobrovoľne opustiť svoje domovy a usadiť sa v Rakúsku či Nemecku. Tí členovia huncokárskej komunity, ktorí ostali aj naďalej žiť na Slovensku sa museli prispôbiť novým politicko-spoločenským podmienkam. V dôsledku toho došlo k pomerne rapidnému zániku väčšiny lesných usadlostí.

## Historicko-geografický vývoj šajtárskeho osídlenia

### Ohraničenie a opis skúmaného územia

Považskoinovecký horský celok sa rozprestiera v rámci severozápadnej časti Slovenska, medzi severnou časťou dolného toku Váhu a stredným tokom Nitry. Teritórium horstva je súčasťou Karpát, ktoré patria do Alpsko-himalájskej sústavy. Považský Inovec je konkrétne jedným z celkov Vnútorých Západných Karpát, iba Považské podolie náleží do subprovincie Vonkajších Západných Karpát. Jeho západné a východné okrajové časti patria do oblasti Podunajskej nížiny (Podunajská pahorkatina), ktorá je súčasťou provincie Západopanónskej panvy.

Považskoinovecký horský celok je zároveň jedným z podcelkov Tatransko-fatranskej oblasti. Na severe susedí so Strážovskými vrchmi a Považským Podolím, z ostatných strán ho obklopuje Podunajská pahorkatina. Tá ho na východe oddeluje od pohoria Tribeč a na západe od Bielych a Malých Karpát, resp. ho oddelujú jej jednotlivé podcelky. Smerom na západ je to Trnavská pahorkatina a Dolnovážska niva, na východe Nitrianska pahorkatina a Nitrianska niva. Pokiaľ ide o vymedzenie oblasti podľa miest, tak je Považský Inovec približne ohraničený mestami Hlohovec, Piešťany, Nové Mesto nad Váhom, Bánovce nad Bebravou a Topoľčany. Z geomorfologického aspektu sa Považský Inovec skladá z niekoľkých ďalších samostatných častí: Vysoký Inovec, Nízky Inovec, Kraľčie vrchy a Inovecké predhorie. Posledná menovaná časť (Inovecké predhorie) má ešte jeden podcelok, ktorým je Selecká kotlina.

Dĺžka tohto pohoria je pomerne impozantná. Ide približne o 48 kilometrov dlhý masív, ktorého šírka sa pohybuje medzi 15 až 25 kilometrami. Jeho južná časť je relatívne úzka (tri až štyri kilometre), východným smerom od Piešťan sa masív Považského Inovca rozširuje, vzrastá jeho masívnosť a tiež nadmorská výška. Najväčšiu šírku (15 kilometrov), ako aj výšku (1042 metrov) dosahuje východne od Nového Mesta nad Váhom. Naopak najnižšiu dosahuje v južnej časti

v blízkosti mesta Hlohovec. Rozloha považskoinoveckého horstva je približne 600 štvorcových kilometrov. Jeho najvyšším bodom je vrch Inovec s nadmorskou výškou 1042 metrov nad morom. V minulosti bol Považský Inovec známy pod pomenovaním Hlohovecké vrchy. Avšak neskôr sa podľa svojho najvyššieho vrchu (Inovec) začal nazývať podľa úzusu, ktorý sa udržal do súčasnosti.

Každý z podcelkov považskoinoveckého pohoria sa značne odlišuje od tých ostatných. Do podcelku Vysokého Inovca patrí severná a zároveň najvyššia časť Považského Inovca. Okrem samotného najvyššieho bodu (Inovec) sa tu nachádzajú aj ďalšie významné vrchy ako je Krželnica (968 metrov nad morom), Jakubová (906 metrov nad morom), Ostrý vrch (910 metrov nad morom), Panská javorina (943 metrov nad morom) a ďalšie. V centrálnej časti hlavného hrebeňa tohto podcelku neklesne výška pod 700 metrov. Inovec má tak charakter hornatiny s pomerne veľkými výškovými rozdielmi v rozmedzí 311 až 640 metrov. Táto časť je tvorená najmä kryštalickými bridlicami. Z hlavného hrebeňa vybiehajú len pomerne krátke rázsochy, ktoré sú oddelené značne strmými a hlbokými dolinami, ako sú Krásna dolina, Kálnická dolina, Hlboká dolina či Stanová dolina. Jediné výnimky predstavujú Hôrčanská dolina (zasahuje taktiež do podcelku Inovecké predhorie) a Jelenia dolina.

Inovecké predhorie vytvára úzky pás o šírke dvoch až siedmich kilometrov, ktorý lemuje celý západný okraj pohoria. Tiahne sa približne od Beckova až po Hlohovec. Tento úzky pás je tvorený dolomitmi a vápencami druhohorného veku (stredný trias), miestami vystupujú vrstvy kremencov, na západnom okraji sú významné aj štvrtohorné spraše. Najvyšším vrchom tejto časti je Lazový vrch (545 metrov nad morom) ležiaci východne od Beckova. Tento úzky pás nemá súvislý hrebeň, je tvorený niekoľkými plochými horskými chrbátmi, ktoré sú oddelené hlbokými dolinami, ako sú napríklad Kálnická, Hôrčanská, Hrádocká či Priečna dolina. Táto časť pohoria má charakter pahorkatiny, iba severná časť má typológiu vrchoviny. Selecká kotlina vznikla nánosmi nízko odolných bridlíc permského veku, obklopenými odolnejšími vrstvami kremencov. V jej južnej časti sa nachádza menšie krasové územie.

Nízky Inovec tvorí centrálnu časť považskoinoveckého horstva. Nadmorská výška sa tu pohybuje v rozmedzí 350 až 743 metrov nad morom. Najvyšším vrchom uvedenej časti pohoria je Bezovec (743 metrov nad morom), ktorý je tvorený vápencami a dolomitickými vápencami, rovnako ako prevažná časť podcelku. Táto časť Považského Inovca nemá príliš výrazný hrebeň, ktorý má navyše komplikovanejší priebeh. Centrálna časť Nízkeho Inovca má charakter plošiny, ktorá je relatívne členitá a zbrázdená niekoľkými dlhšími dolinami a menšími kotlinami, ktoré vznikli z menej odolných hornín.

Posledný podcelok predstavujú Kraľčie vrchy. Ich najvyšším vrchom je vápencový Marhát (748 metrov nad morom), susediaci s niekoľkými ďalšími výraznými vrchmi, ako sú Bielený vrch (733 metrov nad morom) či Gajda (609 metrov nad morom). Východné svahy tejto časti pohoria sú značne prudké a strmo spadajú do predhoria. Horské hrebene majú komplikovanejší priebeh. Severná časť Kraľčích vrchov má charakter plošiny. Z tohto dôvodu je čiastočne využívaná na poľnohospodárske účely.

Oblasť Považského Inovca patrí do povodí riek Váh a Nitra. V rámci povodia Váhu patrí k najdôležitejším tokom odvodňujúcim západné stráne pohoria, 15 kilometrov dlhý Selecký potok, ktorý odvodňuje Seleckú kotlinu. K ďalším dôležitým tokom patria: Kalnický potok (pramenná zóna v oblasti Panskej javoriny), Hrádocký potok (odvodňuje širokú Hrádockú dolinu zabiehajúcu až k hlavnému chrbtu pohoria), potok Striebornica (odvodňuje Moraviansku dolinu). Z pravostranných prítokov Váhu patria do považskoinoveckej oblasti iba značne krátke úseky a malé časti povodí potokov Bošáčka, Dubová a Klanečnica. Na východnej časti Považského Inovca tečie Dudváh, ktorý je od koryta Váhu vzdialený približne dva až päť kilometrov. Z povodia Nitry predstavuje najväčší tok Bebrava v úseku medzi Bánovcami nad Bebravou a Topolčanmi. Do Bebravy ústia potoky odvodňujúce severovýchodné stráne považskoinoveckého pohoria: Svinica, Livina, Inovec a Haláčovka. Rieka Nitra, ktorá tečie tesne pri východnej hranici považskoinoveckej oblasti, zbiera tiež ďalšie toky prameniace na východných stranách horstva. Patrí k nim najmä Chotina. Na jej prítoku

Železnica sa rozprestiera vodná nádrž a rekreačné stredisko Duchonka. Západne od obce Chrabrany ústí do Nitry potok Bojnianka, odvodňujúci východnú časť Starolehotskej kotliny. V južnej časti Považského Inovca zbiera početné krátke prítoky potok Radošinka, prameniáci smerom na západ od Kraľčích vrchov. K jeho prítokom sa zaraďuje napríklad Blatnica, Merašický potok, Hlavinka či Andač.

Považskoinovecké pohorie je známe svojou rozmanitosťou flóry. Prostredníctvom vhodných fyziogeografických podmienok sa tu vyskytujú ako typicky horské druhy západokarpatskej oblasti, tak teplomilné a suchomilné druhy panónskej fyto geografickej oblasti (čiže horské aj teplomilné druhy). Značný význam majú predovšetkým tamojšie lesy, ktoré v minulosti pokrývali takmer celé teritórium horstva. Jeho úpätia na rozhraní Váhu a Nitry majú najmä sprašovú bazu, na ktorej sa doteraz uchovali zvyšky rozsiahlych dúbav s takými druhmi ako je napríklad dub cerový (*Quercus cerris*), ktorý dorastá až do výšky 35 metrov, dub letný (*Quercus robur*), dub zimný (*Quercus petraea*) alebo javor (*Acer*). V najsuchších a najteplejších miestach rastie aj dub plstnatý (*Quercus pubescens*). Tvorí rozsiahle sucholesy na výhrevných južných vápencových a dolomitových kopcoch od Piešťan po Beckov, nad Radošinou, na Úhrade, ale tiež iných miestach. V rámci nižších polôh sa miestami ešte zachovali mezofilné dubovo-hrabové lesy. Z drevín sa tu spolu s dubom zimným a hrabom uplatňuje predovšetkým lipa malolistá (*Tilia cordata*), čerešňa divá (*Prunus avium*) či javor poľný (*Acer campestre*).

Kvalitu považskoinoveckých ovocných drevín opísal v roku 1902 polyhistor slovenského pôvodu Jozef Ľudovít Holuby. Podľa jeho tvrdenia počas priaznivých rokov (prebytok úrody) dochádzalo k vyvážaniu plodov tamojších stromov (najmä jablká a hrušky) až do Budapešti či Sliezska. Plody sliviek boli naproti tomu vykupované tuzemskými veľkými pálenicami, ktoré z nich následne vyrábali alkohol vo forme slivovice.

Najväčšiu rozlohu v lesných komplexoch považskoinoveckého horstva zaberajú bučiny, dominujúce vo vyšších polohách. Vyskytujú sa vo viacerých typoch, odlišných podľa substrátu, typológie reliéfu, pôdnej hĺbky a nadmorskej výšky. Prevládajúcim druhom je menovite buk lesný (*Fagus sylvatica*), ktorý dorastá až do výšky 40 metrov a rastie aj v tých najvyšších a najchladnejších polohách pohoria. Na skalnatých stanovištiach s plytkými pôdnymi druhmi je možné identifikovať iba dub letný a brezu (*Betula*), ktorá dokonca miestami prevláda a vytvára brezové háje. V blízkosti vodných tokov (močiarne a vlhkomilné spoločenstvá) zasluhujú pozornosť zvyšky údolných luhov s jeľšavou lepkavou (*Alnus glutinosa*) a vrbami (*Salix*).

Vďaka charakteru Považského Inovca tu prevažujú spoločenstvá lesov a lesostepí. Osobitné postavenie majú spoločenstvá vodných biotopov. Vo väčšej miere je nutné počítať tiež s tzv. kultúrnou stepou. Samotné zloženie živočíšnych spoločenstiev, ako aj výskyt jednotlivých druhov živočíchov závisí najmä od rastlinného krytu, klimatických a hydrografických podmienok spolu s geomorfologickou tvárnosťou krajiny. Napriek tomu, že na súčasnú podobu miestnej fauny značne negatívne pôsobili zásahy do starých lesných porastov vo vrcholových častiach pohoria (likvidácia drevín), tak považskoinovecká fauna je pomerne pestrá. Z cicavcov sa najčastejšie vyskytuje poľovná zver, pre ktorú je typické predovšetkým zastúpenie týchto druhov: jeleň lesný (*Cervus elaphus*), srnec lesný (*Capreolus capreolus*), diviak lesný (*Sus scrofa*), aklimatizovaný muflón (*Ovis musimon*) a daniel (*Dama dama*). Na lokalite Kulháň v blízkosti Topoľčianskeho hradu sa v minulosti nachádzala zvernica jelenej zveri grófa Stummera, ktorý sa zaslúžil o rozmnoženie tejto zveri v oblasti horstva.

Považský Inovec patrí k nižším slovenským pohoriam, preto sa s výnimkou vrcholovej časti zaraďuje do mierne teplej klimatickej oblasti. Ústredným činiteľom, ktorý na teritóriu horského celku ovplyvňuje tamojšie klimatické rozdiely je nadmorská výška. Najmä výškové diskrepancie spôsobujú, že sa na uvedenom území nachádza niekoľko klimatogeografických subtypov. Vrcholové časti patria k subtypu chladnej horskej klímy, akú majú napríklad

najvyššie časti Javorníkov, Strážovských vrchov či väčšinové teritórium Slovenského rudohoria. Malá oblasť Kraľčinských vrchov sa zaraďuje do subtypu mierne chladnej horskej klímy, akú majú napríklad vrcholové časti pohorí Tribeča, Pohronského Inovca a Malých Karpát. Geomorfologické podcelky Nízky Inovec a severná časť Inoveckého predhoria majú mierne teplú horskú klímu. V najnižších častiach Považskoinoveckého pohoria prevláda teplá horská klíma, aká sa vyskytuje napríklad na Ondavskej vrchovine či Myjavskej pahorkatine. Celá pahorkatinná časť Považského Inovca patrí do subtypu prevažne teplej nížinnej klímy.

### **Historické súvislosti šajtárskeho osídlenia**

Počiatky dejín šajtárskeho osídlenia spadajú do obdobia prvej polovice 19. storočia. Toho času nastal priemyselný rozmach väčšiny oblastí strednej a stredovýchodnej Európy. To viedlo k vzniku celého radu priemyselných usadlostí, ktoré sa neskôr voľne transformovali na priemyselné prevádzky. K nim patrili napríklad sklené huty, resp. sklárne, zakladané tiež na územiach niekoľkých slovenských horských celkov (Tribeč, Pohronský Inovec, Považský Inovec a iné). Okrem odborného personálu pôvodom z rozličných častí Nemecka, Rakúska, Čiech, Moravy či Sliezska, boli v rámci prevádzky potrebné tiež osoby profesne zamerané na prácu v lesnom hospodárstve (menovite drevorubači). Samotná produkcia skla si totiž vyžadovala pomerne extenzívne množstvo palivovej drevnej hmoty. Zmienené migračné presuny je tiež do istej miery možné zaradiť do súvislosti s podnikateľskými aktivitami jednotlivých vtedajších uhorských šľachtických rodín vlastniacich rozsiahle panstvá.

Značná časť prisťahovalcov bola verbovaná rovnako tak z domáceho obyvateľstva rozličnej etnicity. K nim patrili okrem iných aj malokarpatskí huncokári. Niekoľko huncokárskych rodín sa podujalo opustiť svoje dovtedajšie domovy a nájsť nové životné príležitosti na teritóriu Považského Inovca. Vzhľadom na nedostatok relevantných písomných zdrojov je nateraz

problematické exaktne určiť konkrétne procesy presídľovania časti tohto špecifického obyvateľstva. Môžu s tým však súvisieť niektoré konkrétne dobové udalosti týkajúce sa hospodárenia na jednotlivých zemepanských panstvách, pretože považskoinovecká oblasť spadala pod majetkovú bázu viacerých aristokratických rodov. Každý z nich zároveň realizoval svoje vlastné ambície.

Názorným príkladom je východný, resp. severovýchodný okraj považskoinoveckého pohoria. Explicitne v rámci tovarníckeho panstva boli ešte na počiatku 19. storočia príležitosti hospodárskej exploatacie rozľahlých a ťažko prístupných lesov pomerne nízke. Ťažilo sa iba nepatrné množstvo dreva, používaného predovšetkým na palivové a stavebné účely, prípadne dochádzalo k lokálnej výrobe rôzneho sortimentu poľnohospodárskych nástrojov a iných remeselných výrobkov. Možnosti odbytiska vývozu drevnej hmoty z vtedy prevažne bukových pralesov boli kvôli odľahlosti a zlému stavu tamojších cestných komunikácií relatívne nepriaznivé. Intenzívnejšie a hospodárnejšie využívanie drevnej hmoty nastalo až po vybudovaní sklenej huty v doline potoka Chocina, v perióde rokov 1807 – 1809. Okrem iného sa vtedy drevo začalo používať aj na výrobu potaše či dreveného uhlia.

V roku 1835 došlo k zmene vlastníckych pomerov v rámci tovarníckeho panstva. Dovtedajší majitelia, bratia František Xavér a František Serafín Abensperg-Traunovci (nemeckí ríšski grófi) ho predali Alžbete Erdődyovej, ktorá bola v tom čase vdovou po zosnulom grófovi Jozefovi Erdődym. Počas jej vlastníctva došlo k extenzívnejšej ťažbe dreva z priľahlých lesov a rovnako tak nechala vybudovať niekoľko poľesí (napríklad Stará Hora a Biela Bukovina). Začiatkom 50. rokov 19. storočia dokonca prišlo k zmenám týkajúcim sa personálneho obsadenia lesného úradu (waldamt, sylvanatus) a árendátorov nehnuteľností horskej usadlosti Kulháň. Už predtým (30. roky 19. storočia) sem začalo prichádzať niekoľko drevorubačských rodín z červenokamenského panstva grófa Mórica Pálfiho.

Špecifická situácia prevládala na západnej časti Považského Inovca. V dôsledku tzv. tereziánskej urbárskej regulácie došlo k zlepšeniu postavenia poddanskej populácie. V chotároch jednotlivých tam ležiacich podhorských obcí sa však okrem urbárskych pozemkov nachádzali aj pomerne rozľahlé plochy kopaníc, ktoré neboli súčasťou urbárov. Majitelia panstiev, ako napríklad zemepáni z rodu Motešických sa rozhodli tento stav využiť vo svoj prospech a vtedajších obyvateľov kopaníc začali zaťažovať neúmernými povinnosťami. Napriek tomu, že tieto pomery boli riešené priamo u stoličných orgánov, tak panstvo na staré dohody o využívaní kopaničiarskej pôdy nebralo žiaden ohľad. V období 40. rokov 19. storočia už svoje záujmy na úkor poddaných naplno presadili. Došlo tak k zníženiu počtu a rozlohy kopaníc. Niektoré dokonca začali postupne pustiť, keďže ich pôvodní obyvatelia sa ich podujali opustiť.

Na opustené kopanice neskôr začali prichádzať noví ľudia, ktorí sa so zemepánmi dohodli na presných podmienkach osídlenia jednotlivých lokalít. Časť tohto novopríchodzieho obyvateľstva bola zameraná na prácu v lesnom hospodárstve a pochádzala z prostredia malokarpatskej huncokárskej komunity. Tieto osoby sa poväčšine venovali ťažbe, spracovaniu či vývozu dreva pre potreby panstva. Prednosťou lesných robotníkov bolo najmä to, že si so sebou priniesli kvalitné a dlhé ručné oceľové píly. Prostredníctvom nich dokázali efektívnejšie a rýchlejšie stínať hrubé stromy, než tradičnými sekerami. Vzhľadom na to, že sa dostali do služieb panstva, tak im bol pridelený vhodný pozemok situovaný v horách, prípadne osídlili opustené domy na kopaniciach. V dôsledku toho sú názvy viacerých horských usadlostí, samôt či kopaníc odvodené od priezvisk jednotlivých v minulosti tam bývajúcich drevorubačov. Týka sa to predovšetkým katastrálneho územia obcí Hrádok a Hôrka nad Váhom. Okrem dohodnutého platu, lesní pracovníci získali tiež právo pásť na horských pasienkoch obmedzený počet dobytčej zveri. V neskoršom období boli niektorí členovia lesnej populácie schopní od panstva odkúpiť pozemky a okrem tradičnej práce v lese sa začali venovať poľnohospodárstvu či chovu dobytka.

Samotné exoetnonymické pomenovanie huncokár v rámci považskoinoveckej oblasti absentuje, prípadne nebolo používané. Nereferujú o tom žiadne príslušné archivácie. V skúmaných písomných materiáloch viažucich sa k považskoinoveckému regiónu (sčítania obyvateľstva) a literatúre sekundárneho charakteru sa však objavuje exoetnonymum šajtár, ktoré vychádza z dobového názvu pre metrové drevo, siahovice – šajty. Tie tamojší drevorubači pripravovali na ďalšie použitie. V rámci nemeckého jazyka slovo das Scheit označuje poleno. Popri prisťahovalcoch z Malých Karpát (huncokári) sa vzťahovalo tiež na tuzemskú populáciu pracujúcu v miestnych lesoch a migrantov z historických českých krajín obdobného profesijného zamerania.

Sčítanie obyvateľstva z roku 1869 vypovedá o tom, že exoetnonymické pomenovanie šajtár bolo zapísané pri celkovo 20 osobách mužského a ženského pohlavia. Prevažná časť z nich mala malokarpatský pôvod. Pri ostatných išlo o tuzemskú populáciu a prisťahovalcov z Čiech a Moravy. Explicitne ide o tieto osoby: Ján Zimmerman – šajtár z moravskej obce Dolany – okres Olomouc, Juraj Meierhofer – šajtár z Červeného Kameňa – Bratislavská stolica, František Lintner – šajtár z Červeného Kameňa – Bratislavská stolica, Ján Fabián – šajtár z Rohožníka, Ján Fabián mladší – šajtár z Častej, Karol Helbich – šajtár z Čiech, Katarína Meierhoferová – šajtárka z Prešporka (z Bratislavy, prípadne Bratislavskej stolice), Jozef Meierhofer – šajtár z Častej – Bratislavská stolica, Albert Schvantner – šajtár z Častej, Vincent Schvantner – šajtár z Častej, Sebastián Reisenauer – šajtár z Červeného Kameňa – Bratislavská stolica, Lena Reisenauerová – šajtárka z Červeného Kameňa, Jakub Reisenauer – šajtár z Podhradia – Nitrianska stolica, Florián Reisenauer – šajtár z Podhradia, Vincent Reisenauer – šajtár z Podhradia, Tomáš Novotný – šajtár z Tovarníkov (pravdepodobne myslené továrnicke panstvo) – Nitrianska stolica, Jozef Novotný – šajtár Stará huta – Nitrianska stolica, Anna Seewaldová – šajtárka zo Bziniec pod Javorinou – Nitrianska stolica, Matúš Seewald – šajtár – drevorubač z Bukoviny (Biela Bukovina) – Nitrianska stolica, Štefan Seewald – panský šajtár z Podhradia – Nitrianska stolica.

Pre považskoinoveckú populáciu pracujúcu v lesnom hospodárstve boli typické tieto rodové mená (v rozličných variantoch): Schvantner, Geschvandtner, Aschenschvantner, Aschengeschvantner, Arzt, Eckhart, Gazsi, Graus, Graf, Gróf, Gruber, Gschnaubel, Gross, Grosshappel, Hader, Haverl, Hirner, Fráz, Fabian, Fleischhandlerl, Schala, Schenk, Schön, Seewald, Schwarz, Steiner, Steinecker, Langer, Lintner, Lumensberger, Mayerhofer, Nitschneider, Oleram, Reisinger, Tangelmeier, Trautenberger, Tröster, Valter, Novotný, Bača, Bugár, Kopeček, Pavelka, Paulovič, Spurný, Hinegh, Hozera, Javorka, Meliš, Felko, Kajan, Malkus či Votava.

Zaujímavosťou je, že niektoré osoby z radov považskoinoveckých šajtárov udržiavali väzby s členmi malokarpatskej huncokárskej komunity. V príslušných archiváliách sa nachádza niekoľko záznamov o ich vzájomnej interakcii, ktorá mala súvis najmä v kontexte uzatvárania manželských zväzkov. Z roku 1864 pochádza záznam o sobáši medzi synom moravianskych drevorubačov (favágófi Moravanka) Františkom Schwandtnerom a dcérou dolňanských drevorubačov (favágó leány Ottenthal) Katarínou Habrlovou. K roku 1906 sa viaže zápis o uzatvorení manželského zväzku medzi drevorubačom (favágó) Rudolfom Grófom z Hrádku nad Váhom (Hrádek) a Antóniou Gutnerovou z Dolných Orešian (Alsó-Diós). Hrádocký pôvod mal tiež syn drevorubačov (lignicidae filius) Jakub Gróf. Jeho rodičmi boli konkrétne Peter Gróf a Mária, rodená Grosshappelová. Ich zmienený potomok si v roku 1907 vzal za svoju životnú partnerku Matildu Langerovú. V pozícii rodičov nevesty vystupovali drevorubači z Kuchyne (lignicidae Konyha), Leopold Langer a Alžbeta, rodená Hirnerová. Sobášnym svedkom bol zároveň Ján Gróf pôvodom z Lošonca (Losonc). Naopak ďalší syn Petra a Márie Grófovcov, Anton sa v bližšie neurčenom čase presťahoval do Horných Orešian, kde si v roku 1910 vzal za manželku (Matrimonium contraxit) Jozefínu Schönovú.

Osoby pracujúce v lesnom hospodárstve sa v prvej polovici 19. storočia objavili tiež na teritóriu pohorí Strážovské vrchy, Tribeč či nížinnej osady Díč a obce Rišňovce (približne šesť kilometrov juhovýchodne od mesta Hlohovec). V

rámci skúmaných písomností viažucich sa k Tribeču a usadlosti Díč – Rišňovce sa nachádzajú osoby, ako s typickými rodovými menami pre huncokárov, tak aj malokarpatským pôvodom a profesijným zameraním v lese. Naproti tomu pri Strážovských vrchoch sa poznatky o akomkoľvek pôvode študovanej lesnej populácie nevyskytujú. Kolektívnym menovateľom týchto troch oblastí je absencia exoetnonymov huncokár a šajtár.

### *Cyklus lesných prác*

V ľudovej tradícii niektorých považskoinoveckých podhorských obcí sa uchovalo povedomie o tom, ako si ľudia v minulosti zarábali na živobytie prácou v tunajších lesoch. Živili sa ťažbou stromov, výrobou úžitkových drevených výrobkov či predajom a rozvozom stavebného a palivového dreva. Okrem toho sa v jednotlivých lesných revíroch tesali tiež bukové, resp. dubové pražce (šlipne) a lúkote (bahre) do drevených kolies. Predstavu o dobových drevárskych prácach ponúkajú spomienky niekdajšieho lesného inžiniera (Oberjager) a horára Jozefa Hlístu (narodený v roku 1896), zaznamenané v kolektívnej monografii obce Modrová. Hlísta uviedol, že v lesoch (v jeho prípade sa konkrétne jedná o širší priestor chotára Modrovej) pracovali spravidla drevorubačské dvojice. Tie od jágra dostali úsek, tzv. šlóg, ktorý sa mal vyrúbať. Sekeru mal každý vlastnú, iba píla bola spoločná. Popri tom mal každý dva klíny a buganu na štiepanie. Celá hora určená na výrub sa nazývala rubisko. Tieto plochy určené na vyťaženie mali okolo jedného hektára, aby sa stihli od jesene do jari spracovať. Práca trvala od októbra do apríla. V jesennom období sa robili tzv. durchfoštungy. Jáger škrabačkou stiahol kôru a vyznačil na kmeň, ktorý strom je určený na výrub. Následne ostávali nevyťažené stromy na riedko, aby došlo k ich vysemeneniu. V niektorých prípadoch boli na rúbanisku vyrúbané všetky stromy. V takej situácii tam následne ženy na jar sadili jedľovú plantu.

Kmene určené na palivo popílili a poštiepani. Takto poštiepané drevo bolo sťahované na ručných saniach, nazývaných tiež šajtárske. Zrezaná drevná hmota sa osobitne triedila na bukovú a dubovú. Tí čo stromy stínali, kmene zvyčajne

nekresali, pretože to bola práca určená pre tesárov. Tí mali k dispozícii sekeru, buganu, kresačku a železné klíny. Robili v tzv. varkštaku, kde sa dopravovalo prostredníctvom povozu. V týchto varkštakoch mali tesári asi metrový klát (ponk), do ktorého boli vydlabané postupne sa prehlbujúce obdĺžniky, kam sa kladli lúkote na finálne opracovanie. Tesár si zvyčajne do varkštaku nanosil vhodné kláty a opracovával ich. Napríklad také lúkote sa zhotovovali z klátov dlhých približne 65 centimetrov. Keď bol tenší štiepil sa na dvojce, hrubší na štvoro. Samotných šajtárov označil Hlísta za chudobných želiarov, bez rolí (pôda určená na obrábanie). V zime pracovali v lese, v lete chodili na sezónne práce na veľkostatky či k bohatším gazdom.

Pre dozor nad lesmi zamestnávali miestne panské rody lesných správcov alebo polesných (*silvanus, supremus venator dominalis*). Vo všeobecnosti ich hlavnú úlohu predstavoval dohľad nad tým, aby sa v horách dodržiaval poriadok, resp. záujmy zemepánov. Osobe polesného podliehali hájníci z jednotlivých obcí, ktorí mu pomáhali. Mal prísne zakázané obchodovať s drevnou hmotou a do jeho kompetencií spadal rovnako tak dozor nad vývozom dreva, povolený správcom jednotlivých panstiev, niektorým poddaným a evidencia týchto povolení v osobitnej knihe záznamov. Polesní evidovali aj to, aké množstvo dreva sa každý mesiac vyviezlo z konkrétnych lesných revírov na predaj. Boli povinní zaznamenávať počty vozov naložených drevom a zapisovať ich do evidenčnej knihy. Similárny postup sa týkal aj evidovania počtu vypáleného uhlia a vápna. V neposlednom rade polesní dozerali nad nepovoleným lovom v okolitých horách.

## **Opis jednotlivých šajtárskych usadlostí**

### *Obec Jalšové*

Prvé skupiny lesných pracovníkov sa na teritóriu Považského Inovca na základe výskumu dostupných písomných prameňov objavujú už začiatkom 20. rokov 19. storočia. Dôkazom toho je matričný zápis z roku 1822. V ňom sa nachádzajú informácie o tom, že v okolí obce Jalšové, ležiacej na juhu

považskoinoveckého pohoria, toho času žil drevorubač (lignicida Jalsó) Jozef Findl so svojou manželkou Magdalénou, rodenou Trautenbergerovou a čerstvo narodenou dcérou Alžbetou. V neskoršom období je možné v príslušných archiváliách identifikovať viacero drevorubačov či dokonca paličov dreveného uhlia (carbonarius), ktorí boli nositeľmi týchto rodových mien: Schvantner, Geschvandtner, Aschenschvantner, Graus, Hader, Fráz, Ludva, Reisinger, Seewald, Schauer, Schulczer, Schvonz, Simacsik či Tangelmeier. Pri niektorých osobách je dokonca zapísaný údaj o tom, že sa do obecného chotára presťahovali z malokarpatského regiónu. Explicitne ide o Andreja Schvantnera a Jána Aschenschvantnera. Kým prvý menovaný bol predtým zamestnaný ako drevorubač na pálfiovskom červenokamenskom panstve (lignicida Voroskorricensis), tak druhý sa naopak tejto profesii venoval na území obce Častá (Csaszta oriundus lignicida). Exaktné miesta, kde vyššie uvedené osoby mohli v rámci Jalšového žiť však absentujú. Zaujímavosťou ostáva, že po roku 1839 sa už v príslušných písomnostiach poznatky o tamojších lesných pracovníkoch viac nenachádzajú. Istú nápovedu ponúka záznam viažuci sa k rokom 1875 a 1885. V nich sa spomínajú mená dvoch drevorubačov pôvodom z Jalšového (lignicida orig. Jalsó, lignicida Jalsó), ktorí migrovali do inej časti v rámci Považského Inovca. Konkrétne ide o Martina Aschengeschvantnera a Martina Gschvandtnera. Obaja z nich našli nové životné príležitosti na lokalite Jelenie jamy. Je pravdepodobné, že obdobne postupovali aj iné rodiny lesných pracovníkov. Postupne tak nastala vnútorná migrácia, ktorá viedla ku koncu drevorubačského osídlenia v oblasti Jalšového.

#### *Okolie obce Malé Hoste*

Na sklonku 30. rokov 19. storočia sa lesní pracovníci objavujú na východnej strane považskoinoveckého horstva, menovite v rámci obce Malé Hoste. Svedčí o tom matričný zápis z roku 1835, v ktorom sa spomína drevorubač Michal Gross (v matrike zapísaný vo forme Grosz), jeho manželka Apolónia, rodená Schalová a ich čerstvo narodený syn Jozef. Grossovci sa v Malých Hostiach

nastálo neusadili. K roku 1837 sa už táto drevorubačská rodina spomína na lokalite Kulháň (lignicida in Kulhány), spadajúcej pod chotár obce Zlatníky. Okrem Grossovcov žili na bližšie neznámych obecných lokalitách tiež osoby venujúce sa lesníckej a drevorubačskej profesii, ktoré boli nositeľmi týchto priezvisk: Bugár, Aschenschvantner, Kopecsek, Haverl, Schwantner, Keller či Spurný. Konkrétne lokality, ktoré toto špecifické obyvateľstvo obývalo, v študovaných písomných materiáloch absentujú. Spravidla bol zaznamenaný iba stručný zápis odkazujúci na ich miestnu príslušnosť (lignicidae dominalis, lignicida Kis-Vendégh, favágó Kis-Vendégh). V jednom zo zápisov je uvedená tiež malohostianska dolina (kisvendéghe dolina).

#### *Okolie obce Zlatníky*

Necelého jeden a pol kilometra od Malých Hostí leží obecná aglomerácia Zlatníky. Obyvateľstvo venujúce sa rozličným lesným prácam sa v rámci zlatníckeho chotára objavuje v perióde 40. rokov 19. storočia. Príkladom je matričný zápis z roku 1848, kedy sa tu spomína prítomnosť zlatníckeho drevorubača (favágó Zlattnik), Františka Gottsteina (v písomnosti je rodové meno zapísané vo forme Godstein) a jeho manželky Márie, rodenej Steineckerovej (Steininger). V matrike sa však exaktná lokalita, kde tento drevorubačský pár žil nespomína. Ešte v období prvej polovice 20. storočia je možné v jednotlivých matričných záznamoch identifikovať drevorubačov (lignicida, lignicida Zlatnikensis, favágó Zlattnik), poľovníkov (venator dominalis oriundus ex Zlattnik) a hájnikov (custos dominalis in silvis ... Zlatníky, custos dominalis Zlatníky, sylvanus in Zlattnik), obývajúcich bližšie neznáme zlatnícke horské usadlosti (silvae dominalis, Zlattnik in sylvis, lignicida in sylvis Zlattnik, uradalmi erdész, favágó erdőkben). K písomným dokumentom viažucim sa k Zlatníkom je pri niektorých zápisoch možné badať to, že časť drevorubačov sa identifikovala ako zamestnanci továrnickeho panstva. Dôkazom toho je

napríklad záznam z roku 1881, referujúci o továrnickom drevorubačovi (lignicida Tavarnók) Štefanovi Geschvandtnerovi a jeho manželke Márii, rodenej Grófovej.

### *Kulháň*

Približne dva kilometre smerom na juhozápad od obce Zlatníky sa rozprestiera osada Kulháň. Kedy presne vznikla nevedno. Počiatky tamojšieho osídlenia pravdepodobne súvisia s ťažbou drahých kovov (menovite zlata) v dávnej minulosti (stredovek). Už na prvý pohľad je zrejmé, že pomenovanie usadlosti vychádza z nemeckých slov kühl (chladný) a hain (der Hain = háj, resp. les), ktorých spojením vzniklo vyslovovanie kuhlhajn (Chladný háj), neskôr hovorovo prevzaté do slovenčiny vo forme Kulháň. Je teda logické predpokladať, že na založení lokality aktívne participovali osadníci pôvodom z nemeckojazyčných krajín. V novovekom období tu bol prítomný majer a neskôr v rokoch 1736 až 1772 došlo k zriadeniu horárne (ľudovo nazývanej ako jágerňa) a úradu lesného správcu (sylvanatus, waldamt). Posledná menovaná ustanovizeň mala v kompetencii hospodárenie okolitých lesov. Približne v 30. rokoch 19. storočia sa tu začala usádzať populácia rozličného profesijného zamerania v rámci lesného hospodárstva (drevorubači, horári, poľovníci). Niektoré osoby z danej komunity sa dokonca uplatnili v tamojšej sklenej hute, ktorá fungovala približne od roku 1865. V študovaných matrikách sa ako ich miesto pobytu najčastejšie uvádza zápis vo forme: obyvatelia Kulháňa (Kulhányi lakósok), alebo Kulháň (Kulhány). Zánik kulhánskej sklárne sa viaže k roku 1890. Napriek tomu, že jej prevádzka bola pomerne rentabilná, tak dochádzalo k viacerým sporom medzi vtedajšími majiteľmi továrnickeho panstva, Stummerovcami a nájomcami. Konflikty sa týkali najmä údržby jednotlivých objektov sklárne, nevyplácania mzdy zamestnancom a narastajúceho pustošenia priľahlých lesných plôch. Berúc zmienené skutočnosti do úvahy, došlo k predčasnému vypovedaniu nájomnej zmluvy a ďalšia výroba sa už napokon v rámci tejto sklenej huty viac neobnovila.

Na skúmaných listoch II. vojenského mapovania Kulháň vystupuje ako majer (Kulhany M. H. = Meierhof), ktorý bol tvorený troma budovami hospodárskeho charakteru. Na III. vojenskom mapovaní je Kulháň označený za horáreň (Kulhany J. H. = Jägerhaus), ktorej súčasťou boli dve stavby. Necelého pol kilometra smerom na sever od tejto horárne stála sklená huta (Glashütte). V rámci nej bolo prítomných celkovo devať stavebných objektov. Mapa Nitrianskej stolice referuje o Kulháni, ako o majeri, resp. osade (Kulhány puszta), ku ktorej patrilo ďalších šesť budov toho času už nefungujúcej sklárne. Na tomto kartografickom prameni je zároveň južne od Kulháňa zobrazený pomník odkazujúci na niekdajšiu majiteľku továrnickeho panstva Alžbetu Erdődyovú (Erzsébet emlék).

#### *Stará huta*

V rámci katastrálneho územia Zlatník v minulosti existovala okrem kulhánskej, ešte jedna sklená huta. Nachádzala sa približne sedem kilometrov severozápadne od obce v doline tam tečúceho potoka Chocina. Samotné jej počiatky spadajú do obdobia rokov 1807 – 1809 a na jej založení aktívne participoval vtedajší majiteľ továrnickeho panstva, gróf Anton Abensperg-Traun. Okolo sklárne sa postupne vyprofilovala osada, ktorú v časoch jej najväčšej prosperity tvorilo až 17 stavebných objektov. 11 z nich boli obytné budovy, postavené z kameňa a dreva, stojace pozdĺž oboch strán vyššie spomenutého potoka. Prevádzka sklárne napokon skončila v perióde rokov 1839 – 1840, kedy sa ju jej posledný nájomca rozhodol opustiť a výroba sa tu už viac neobnovila. Rovnako odišla aj väčšina populácie osady a tak začalo dochádzať k jej pustnutiu. Príslušné písomné pramene však vypovedajú o tom, že v roku 1848 v osade stálo ešte sedem obytných stavieb, ktoré obývali rodiny lesných robotníkov a drevorubačov. Tí sa tu udržali aj v nasledujúcich rokoch o čom svedčia, ako písomné, tak aj kartografické zdroje. Poväčšine išlo o držiteľov ako nemeckých (Lintner, Hirner, Gruber, Aschengeschwandtner), tak aj slovensky znejúcich rodových mien (Novotný, Zelina, Schima, Ciszera). V jednotlivých písomných

záznamoch je lokalita najčastejšie zapísaná vo viacerých jazykových variantoch (Ustrina vitri, antiqua Ustrina, Sztará huta či Puszta Sztará huta) názvu, ktorý sa ako chotárny zachoval až do súčasnosti – Stará huta.

V rámci II. vojenského mapovania bolo na lokalite Stará huta znázornených popri budove niekdajšej sklárne tiež ďalších 15 stavebných jednotiek rôzneho charakteru (kamenné i drevené stavby). Približne pol kilometra smerom na severozápad stála ďalšia trojica budov. Jednu predstavovala stupa určená na drvenie kameňa (Stampf M. = Stampfmühle). Ďalej tu bol sklad na sklo a salajkáreň (hamuzsírfürdő), kde sa svojho času vyrábala salajka (potaš). Pri poslednej stavbe išlo o brusiareň s kolesom na vodný pohon, stojacu priamo na Hutnom potoku. Na III. vojenskom mapovaní boli na miestach zmienených troch stavebných objektov (stupa, brusiareň, sklad) zachytené už iba dve stavby a jeden prícestný kríž. Na uvedenom mapovaní niesla lokalita pomenovanie Gschwandner (skomolenina Gschwandtner), čím sa odkazuje na prítomnosť jej vtedajších obyvateľov, konkrétne rodiny Gschwandtnerovcov. Bývalá skláreň niesla v rámci III. vojenského mapovania pomenovanie Stará huta (Stara Huta) a prítomných tu bolo celkovo 6 stavieb. Na mape Nitrianskej stolice je usadlosť Gschwandner označená za majer, resp. osadu menom Stará huta (Öreghuta puszta), ktorej súčasťou bola štvorica budov. Na mieste zaniknutej sklárne však neboli zachytené žiadne stavebné objekty. Objavuje sa tu iba toponymum odkazujúce na jej niekdajšiu existenciu (Öreghuta = Stará huta).

#### *Lokalita Hirnerov stok*

Približne jeden kilometer južne od sklárne Stará huta sa rozprestierala samota Hirnerov stok, známa tiež pod skráteným názvom Stoky. Výraz stok / stoky predstavuje starší lokálny výraz pre menší potok, dolinu či údolie. Podľa samotného pomenovania je evidentné, že tu svojho času žila rodina, resp. osoba s rodovým menom Hirner. V skúmaných písomnostiach sa však o tejto usadlosti nenachádzajú žiadne bližšie informácie, výnimkou sú zachované toponymá

v rámci chotára Zlatník. Z pohľadu II. vojenského mapovania je na lokalite zobrazená jedna kamenná stavba. Obdobný stav (jedna budova) zachycuje III. vojenské mapovanie.

### *Polesie Stará Hora*

Súčasťou zlatníckeho chotára je tiež lokalita Stará Hora. Ide o polesie, ktoré je spolu s Kulháňom v prevádzke aj v súčasnosti. Z hľadiska geografickej polohy leží necelé štyri kilometre severozápadne od Zlatník a zároveň približne tri kilometre severovýchodne od Starej huty. Jeho dejiny siahajú do 30. rokov 19. storočia, kedy došlo k zmene majiteľov továrnickeho panstva. Nová majiteľka Alžbeta Erdődyová sa následne na svojej novozískanej majetkovej základni rozhodla zriadiť niekoľko prevádzkových jednotiek lesného hospodárstva v systéme lesných úradov. Okrem iných sem patrilo aj polesie Stará Hora založené v roku 1838. V nasledujúcich dekádach 19. a prvej polovice 20. storočia tu postupne žilo viacero hájnických a drevorubačských rodín rozličného pôvodu (Lintnerovci, Aschengeschwandtnerovci, Geschwandtnerovci, Mayerhoferovci, Artzovci, Eckhartovci, Schvarzovci, Gschnaubelovci, Dresterovci, Reusovci, Ondrejčekovci, Pavelkovci, Chlapovičovci, Paulovičovci, Dovičínovci, Klementovci, Hégerovci, Homolkovci, Burdovci, Lehotayovci či Bačekovci), o čom vypovedá viacero pramenných materiálov písomného charakteru. Z aspektu kartografických prameňov, lokalita Stará hora vystupuje až na III. vojenskom mapovaní. Okrem zaužívaného pomenovania (Stara Hora) tu je zachytená päťica stavebných objektov. V priebehu poslednej tretiny 19. storočia došlo k celkovému rozšíreniu starohorskej aglomerácie. Na mape Nitrianskej stolice sa totiž nachádza až osem budov a maďarská mutácia názvu lokality (Öregerdő puszta = osada Stará Hora).

### *Obec Nemečky*

Pod vrchom Žrebníky, v nadmorskej výške 356 metrov leží obec Nemečky. K rokom 1875 – 1876 sa viažu informácie o drevorubačovi pôvodom z Hôrky nad Váhom (lignicida oriundus in Horka) Františkovi Seewaldovi, jeho manželke Márii, rodenej Scheerovej a ich synoch, Rudolfovi a Jánovi. Táto rodina podľa príslušných písomností obývala obecný dom číslo 19 (Nemecke Nro. 19). Okrem nich sú v rámci katastra Nemečiek zaznamenané správy o osobách s rodovými menami Valter, Novotný a Rehák, ktoré vykonávali lesnícke, poľovnícke či drevorubačské práce. Popri niektorých číslach domov, však konkrétne lokality, ktoré toto obyvateľstvo mohlo v rámci katastra obce obývať, absentujú.

### *Obec Prašice*

Zhruba dva kilometre južne od Nemečiek sa rozprestiera obecná aglomerácia Prašice. Informácie o tamojších obyvateľoch, profesne sa venujúcich lesnému hospodárstvu, spadajú do časového horizontu 50. rokov 19. storočia. Konkrétne k rokom 1853 až 1855 sa viažu správy o miestnom poľovníkovi (venator) Štefanovi Schwantnerovi (v jednom zázname je jeho priezvisko zapísané tiež vo forme Schwontner). V roku 1882 sa v rámci obce spomína panský poľovník (venator dominalis) Ján Gottstein a v roku 1891 zas drevorubač (lignicida Prassicz) Jakub Reisenauer (zapísaný vo forme Reussnauer) so svojou manželkou Jozefínou, rodenou Mayerhofferovou. Popri týchto osobách sa v študovaných matričných záznamoch objavujú tiež poznatky o drevorubačoch či lesníkoch s týmito rodovými menami: Helbich, Kajaba, Novotný. Pri miestach pobytu jednotlivých osôb je spravidla uvedený iba obecný názov (Prassiczensis, Prassicz, ex Prašic, Prašice).

## Duchonka

Približne tri kilometre severne od obce Prašice sa na samotnom okraji Považského Inovca pri vyústení potoka Železnica nachádza súčasná rekreačná chatová oblasť Duchonka. V období 60. a 70. rokov 19. storočia tu žilo viacero rodín venujúcich sa spravidla drevorubačskej profesii (Novotní, Gruberovci, Aschengeschvandtnerovci, Geschvandtnerovci). Z pohľadu II. vojenského mapovania sú na uvedenej lokalite identifikovateľné celkovo dve stavby s kamennou podmurovkou. Na III. vojenskom mapovaní sa nachádza až šesť budov. Tento stavebný vývin naznačuje, že z Duchonky sa toho času stala regulérna osada. Naopak na mape Nitrianskej stolice je možné badať už len trojicu stavieb.

## Zľavy

Osoby drevorubačského zamerania svojho času obývali tiež priľahlé okolie obce Závada, ktorá leží približne jeden kilometer smerom na západ od Prašíc. Prvotné poznatky o skúmanej populácii sa viažu k roku 1854. Toho času na bližšie neidentifikovateľnej lokalite v závadských lesoch žili drevorubači (lignicidae in silvis Zavad), Juraj Majerhoffer a Jozefína Schvantnerová. Konkrétne miesto, ktoré závadskí drevorubači obývali sa objavuje v zápise z roku 1880. Ide o lokalitu nazývanú Zľavy (Zlavie, Zlavi, Zlavic, Szlavi), ležiacu necelého dva a pol kilometra juhozápadne od obce. V danom časovom horizonte tu žili manželia Majerhofferovci. Menovite Rudolf, Mária (rodená Eckhardtová) a ich dcéra Kristína. V rôznych obdobiach 19. storočia boli na usadlosti Zľavy prítomné tiež osoby hájnickej, lesníckej či dokonca kamenárskej profesie. Ich priezviská naznačujú rozličný pôvod (Gadler, Störzer, Seitler, Felko, Klobučník, Kollárik, Bednárík, Madový, Mojžiš, Mikuláš, Bongyos). II. vojenské mapovanie, kde lokalita niesla názov Zľavy salaš (Slawi Salašs), vypovedá o tom, že tu toho času stála jedna budova s kamennou podmurovkou a jedna stavba hospodárskeho charakteru. Rovnaké pomenovanie (Zľavy salaš = Zlávy szl.) aj

počet budov (dve) sa nachádza na III. vojenskom mapovaní. Na mape Nitrianskej stolice sa však nachádza už iba jedna stavba.

### *Nové Mlyny*

V rámci katastrálneho územia obce Tesáre stojí lokalita Nové Mlyny, ktorá v súčasnosti plní najmä rekreačnú funkciu. Z geografického aspektu leží približne jeden a pol kilometra severozápadne od zmienenej obce a rozprestiera sa oboch stranách Zlavského potoka. V minulosti išlo o menšiu usadlosť, ktorú okrem iného obyvateľstva, obývali tiež drevorubači. Konkrétne podľa záznamu z roku 1878 tu istý čas žil drevorubač menom Rudolf Meierhofer so svojou manželkou Máriou, rodenou Geschwandtnerovou. Z historického hľadiska je lokalita prítomná už na I. vojenskom mapovaní. Znázornený tam je vodný mlyn a dve kamenné budovy. II. vojenské mapovanie vypovedá o obdobnej situácii osídlenia, avšak jedna z dvojice budov tu má hospodárske zameranie. III. vojenské mapovanie rovnako tak referuje o prítomnosti mlyna a dvojice stavieb. Na mape Nitrianskej stolice sa naopak nachádzajú dve stavby obytného charakteru a jedna hospodárska budova.

### *Obec Podhradie a jej okolie*

Na základe získanej informačnej bázy je možné uviesť tvrdenie, že najväčší počet považskoinoveckej populácie venujúcej sa rôznym prácam v rámci lesného hospodárstva, žil v rámci chotára obce Podhradie. Prvotná správa o tamojších drevorubačoch pochádza z roku 1835. Toho času tu bola zaznamenaná prítomnosť drevorubača v podhradských lesoch (*lignicida in silvis Podhradgy*), Sebastiána Reisenauera, jeho manželky Eleonóry, rodenej Meierhoferovej a ich spoločného syna Jakuba. Matričné zápisy z neskoršieho obdobia vypovedajú o tom, že v príľahlom okolí obecnej aglomerácie našiel svoj životný priestor celý rad drevorubačov či poľovníkov. Usadlosti, ktoré obývali sú

v študovaných archíváliách spravidla uvádzané tak, že sa rozprestierali v lesoch (in silvis Podhradensibus, in sylvis Podhradgy).

### *Biela Bukovina*

Súčasťou chotára Podhradia bola v minulosti dnes už zaniknutá horská osada Biela Bukovina, ktorá sa z geografického aspektu rozprestierala približne tri kilometre severozápadne od obce. Jej počiatky súvisia so zmienenými aktivitami Alžbety Erdődyovej, ktorá v roku 1838 okrem starohorského, založila tiež polesie nesúce názov Biela Bukovina. V rámci študovaných písomností je táto lokalita zapisovaná pod svojím ustáleným pomenovaním, avšak v rozličných miestnych jazykových mutáciách vychádzajúcich zo slovenského jazyka (Belabukovina, Bíla Bukovina, Bila Bukovina). Prvotné skupiny lesných pracovníkov sa tu začali usádzať v období 40. rokov 19. storočia. Spravidla išlo o drevorubačov nesúcich tieto rodové mená: Bača, Božik, Eckhart, Fabian, Fleischhandlerl, Geschvandtner, Grosshappel, Gazsi, Haverl, Hirner, Hozera, Hubert, Kováč, Kopček, Lintner, Meliš, Oleram, Pastorek, Paulovič, Reisenauer, Schvantner, Seewald, Tanglmayer či Meierhofer. Podľa dobových článkov nemeckojazyčnej proveniencie žili na Bielej Bukovine, označenej za najväčšiu usadlosť nemeckých drevorubačov na považskoinoveckom teritóriu (die grösste der deutschen Holzhackersiedlungen im Inowetzgebirge), ešte v období 30. a 40. rokov zmiešané (Vermischung) nemecko-slovenské rodiny. Tamojšia mladšia generácia sa však už z hľadiska identity a jazyka cítila byť slovenskou (Die Jugend spricht und fühlt bereits slowakisch). Zánik bielobukovinského osídlenia sa viaže k roku 1944. Toho času lokalitu obývalo celkovo šesť drevorubačských rodín. Časť z nich sa rozhodla vo vojnových časoch pomáhať partizánom ukrývajúcim sa v horách. To viedlo k fatálnym dôsledkom, pretože príslušné nemecké vojenské zbory z dôvodu spolupráce drevorubačov s povstalcami osadu takmer do základov vypálili. Z aspektu II. vojenského mapovania sú na Bielej Bukovine prítomné tri murované stavebné objekty. Na III.

vojenskom mapovaní sa nachádza až osem stavebných jednotiek a similárny počet budov je možné identifikovať na mape Nitrianskej stolice.

### *Osikový potok*

Necelý jeden kilometer východne od Bielej Bukoviny stála samota Osikový potok. Pod týmto ustáleným názvom vystupuje tiež v rámci príslušných písomných materiálov (Osikov potok, Osikove potoky, Oszikóv potok či Oszikov patak puszta). Prvé osoby zamerané na prácu v lese tu začali žiť na sklonku 70. rokov 19. storočia. Explicitne k roku 1878 sa viaže záznam o tom, že samotu obýval drevorubač (lignicida) Florián Reisenauer, jeho manželka Rozália, rodená Lintnerová a ich čerstvo narodená dcéra Augustína. V niektorých písomnostiach je usadlosť zapísaná spolu s Bielou Bukovinou (Biela Bukovina - Osikový potok, Biela Bukovina - Osikove potoky). Vzhľadom na to sa dá predpokladať, že vznik Osikového potoka mal priamy súvis s nárastom bielobukovinskej populácie a bol tak vnímaný ako jej organická súčasť. Na III. vojenskom mapovaní a tiež na mape Nitrianskej stolice je táto horská samota tvorená jednou stavebnou jednotkou.

### *Chotár obce Cimenná*

V severovýchodnej časti Považského Inovca je situovaná obec Cimenná. V časovom horizonte druhej polovice 50. rokov 19. storočia sa v jej katastri objavuje niekoľko drevorubačských rodín. Prvá konkrétna správa o nich sa viaže k roku 1858, kedy sa spomína drevorubač (lignicida) Vincent Steiniger (pravdepodobne skomolenina priezviska Steinecker), jeho manželka Anna, rodená Mitická a ich čerstvo narodený syn Alojz. Podľa matričného zápisu táto rodina obývala obecný dom číslo 10 (Czimenna Nro. 10). V dome číslo štyri od 60. rokov 19. storočia postupne žili Scheenovci (Ján a jeho dcéra Jozefína) a Steineckerovci (Andrej a jeho manželka Mária, rodená Trösterová). Naproti tomu drevorubačská rodina Seewaldovcov (zápis mena vo forme Szevald a Sevald),

ktorej súčasťou bol František, Mária rodená Scheerová a syn Štefan, žila na bližšie neznámej cimennskej lokalite. Za zmienku stojí, že František mal pôvod v malokarpatskej obci Štefanová (Istvánfalvensis) pri Pezinku. Rovnako na bližšie neurčenom mieste v rámci Cimennej žil drevorubač (lignicida) Peter Gróf so svojou manželkou Máriou, rodenou Grosshappelovou (Grosapel) a synom Antonom.

### *Tarabovec*

V chotári Cimennej, necelého jeden a pol kilometra od obce, stála dnes už nejestvujúca osada známa pod pomenovaním Tarabovec. Z geografického hľadiska sa rozprestierala v nadmorskej výške 320 metrov, na rozhraní chotárov Dubodiel, Cimenná a Čuklasovce. Osada svojho času spadala pod dubodielske panstvo a zahŕňalo ju niekoľko hospodárskych budov a obydlí postavených na kulminačnom bode. V perióde rokov 1881 – 1882 tu žil drevorubač (lignicida Tarabóvcz) Štefan Geschvandtner so svojou manželkou Máriou, rodenou Grófovou. Lokalita je zachytená už na II. vojenskom mapovaní, kde je označená za hostinec (Tarabowec W. H. = Tarabovec Wirthaus). Okrem uvedeného názvu boli na tomto kartografickom zdroji prítomné dve oplotené kamenné budovy a prícestný kríž. Na III. vojenskom mapovaní usadlosť vystupuje ako horáreň (J. H. = Jägerhaus), ktorá pozostávala z dvojice budov. Rovnako ako na predchádzajúcom mapovaní, aj tu bol zobrazený prícestný kríž. Medzi poslednými panskými hájnikmi, ktorí sa v rámci Tarabovca spomínajú k obdobiu konca 19. a prvej polovice 20. storočia patrili tieto rodové mená: Kováčik, Lološák, Priečinský. Podľa dostupných informácií došlo v roku 1944 k vypáleniu osady nemeckými vojakmi. Toho času už síce bola neobývaná, údajne ju však ako úkryt využívali niektoré prenasledované židovské rodiny. Stáli tu tiež tri budovy hájovní, resp. horárni, ktoré Nemci vyhodili do vzduchu. Po vojne sa už osada neobnovila. Ostali po nej ruiny, ktoré v neskoršom období úplne asanovali Československé štátne lesy, vytvorením valu na jej južnej časti. V súčasnosti je

na mieste, kde sa rozprestieral Tarabovec možné nájsť iba udržiavaný prúcestný kríž a pomerne rozľahlú lúčnu plochu.

#### *Chotár obce Dubodiel*

Približne štyri a pol kilometra severozápadne od Cimennej leží obec Dubodiel. V rozmedzí 60. a 90. rokov 19. storočia jej chotár obývalo niekoľko drevorubačských a hájnických rodín. V študovaných matričných zápisoch sa menovite objavujú osoby s týmito priezviskami: Geschvandtner, Aschengeschvandtner, Hirner, Nitschneider, Scheer či Steiner. Explicitné lokality, ktoré títo ľudia mohli obývať však v písomnostiach absentujú. Najčastejšie je v nich uvedený názov obce (Dubodiel), čísla jednotlivých obytných domov či miestne, resp. panské lesy (in sylvis Dubodiel, silvae dominalis Dubodiel).

#### *Okolie obcí Hubina, Moravany nad Váhom, Modrová*

V období 40. rokov 19. storočia sa objavujú správy o prítomnosti osôb pracujúcich v lesoch patriacich do chotárov obcí Hubina, Moravany nad Váhom a Modrová. V príslušných písomnostiach sa nachádzajú spravidla poznatky o drevorubačoch, hájnikoch a poľovníkoch s týmito rodovými menami: Schvantner, Geschvantner, Aschenschvantner, Haberl, Hinegh, Hirner, Fabian, Fleischhandlerl, Eckhardt, Lintner, Lumensberger, Malkus, Mendl, Meierhofer, Schenk, Steinecker, Červíček, Hažik, Javorka, Kajan, Lehuta, Lišák, Petlák, Rubik a Sztancsek. Väčšina usadlostí, ktoré osoby s týmito priezviskami obývali sa rozprestierala na bližšie neznámom mieste v rámci okolitých lesov (in silvis dominalis, Hubinai erdo, Hubinai lakós, Moravankai ars, Moravankai lak, lignicida Moravankaensis, Moravankai erdokben favago, Moravankai erdo).

### *Gonove lazy*

Súčasťou katastrálneho územia Hubiny je lokalita menom Gonove lazy, vzdialená približne tri kilometre severovýchodne od obce. Svojho času tu stála skupina domov, ktoré však boli v priebehu 80. a 90. rokov 20. storočia zbúrané. V súčasnosti sa na mieste nachádza horská lúka. Od druhej polovice 19. storočia tu bolo okrem populácie venujúcej sa rozličným prácam v rámci lesného hospodárstva, prítomných tiež niekoľko voliarov (*boarius*), resp. panských voliarov (*boarius dominalis*). Vtedajšiemu stavu osídlenia zodpovedá niekoľko variantov názvu uvedenej lokality, tak ako boli zapísané v príslušných matričných záznamoch (*Gonolaz*, *Gonoláz*, *in allodio Gonolazensis*, *natur habitat in Gonove lazy*, *custos sylvarum dominalis Gonyólyzensis*, *Gonolazi vadász*, *Gonolazi majórbúl vadász*). Usadlosť je zobrazená už na II. vojenskom mapovaní, kde je označená za ovčiareň Gonove lazy (*Gonove lazy schäferei*), ktorú tvorila dvojica murovaných budov. Na III. vojenskom mapovaní sú zachytené tri stavebné jednotky. Jednu z nich predstavoval majer, na čo referuje samotný názov lokality (*Gonolaz M. H. = Meierhof*). Z aspektu mapy Nitrianskej stolice je možné identifikovať štyri budovy rozličného (aj hospodárskeho) charakteru.

### *Jelenie jamy*

Necelé dva kilometre smerom na juhovýchod od Gonových lazov sa nachádza samota Jelenie jamy. V minulosti sem z Moravian nad Váhom viedla úzkokoľajná železnica o dĺžke 12 kilometrov. Postavená bola v roku 1900 a primárne slúžila na prepravu drevnej hmoty a ľudí. V skúmaných písomnostiach je usadlosť zaznamenaná v latinskej (*in allodis cervorum sylvan Moravank.*, *in Modró cervorum*, *in allodio dominalis cervorum*, *ex valle cervorum*, *in valle cervorum*, *Vallis cervorum*), maďarskej (*Szarvas majorban*, *Szarvas gödrök*), slovenskej (*Jelenie jamy*, *Jelenni jamy*, *Jelené jamy*) či jazykovo zmiešanej mutácii svojho ustáleného názvu (*Jelene jamy allod.*, *praedio Jelenie*

jamy, Jelené jamiról, Jelenie jamy lakos). Do konca prvej polovice 20. storočia tu žilo niekoľko drevorubačských rodín. V krátkom článku z roku 1941, ktorý vyšiel v dobovom nemeckojazyčnom periodiku *Deutsche Stimmen* (Nemecké hlasy) sú Jelenie jamy (Jelené jamy) dokonca explicitne označené za drevorubačské sídlo (Waldarbeitersiedlung). Samotná lokalita je znázornená už na II. vojenskom mapovaní, kde je označená za ovčiareň (Jeleni Gammi schäferei), tvorenú dvojicou budov (jedna kamenná a jedna drevená). Na III. vojenskom mapovaní je prítomných dokonca šesť stavebných objektov, jeden prícestný kríž a pomenovanie usadlosti vo forme majer Jelenie jamy (Jeleni Jami M. H. = Meierhof). Na mape Nitrianskej stolice je identifikovateľná trojica budov.

#### *Volavec*

V období druhej polovice 19. storočia bola založená horská samota menom Volavec. Svojho času tu popri osobách drevorubačskej profesie žili taktiež panskí hájníci. Z geografického aspektu je lokalita situovaná priamo v údolí, ktoré vyúsťuje do potoka Striebornica, zhruba jeden kilometer smerom na juh od Hubiny. V príslušných písomnostiach je táto usadlosť najčastejšie známa pod pomenovaním Volavec, Volavoc či Volavec exstirp. (v preklade do slovenčiny kopanica Volavec). Niektorí v minulosti tam žijúci obyvatelia pochádzali z malokarpatskej oblasti. Svedčí o tom menovite matričný zápis z roku 1879, kedy sa tu spomínajú volaveckí drevorubači Rudolf Javorka pôvodom z Topoľčianok (Kis Tapolcsán), jeho manželka Mária, rodená Eckhardtová z Pezinka (Bazinio) a ich čerstvo narodený syn Ján. Malokarpatský pôvod mali rovnako tak krstní rodičia dieťaťa. Konkrétne išlo o Jána Eckhardta z Pezinka (Bazinio) a Julianu Geschvandtnerovú z Častej (Csaszta). Na III. vojenskom mapovaní je samota tvorená dvoma budovami. Z pohľadu mapy Nitrianskej stolice je naproti tomu možné identifikovať jeden stavebný objekt s pridruženou záhradnou plochou.

## *Lokalita Nová Lehota – Dolina*

V rámci centrálnej časti považskoinoveckého pohoria ležia obecné aglomerácie Stará a Nová Lehota, ktoré sú od seba vzájomne vzdialené približne jeden a pol kilometra. V období druhej polovice 19. storočia sa v rámci chotárov oboch zmienených obcí objavujú informácie o osobách zameraných na prácu v lesnom hospodárstve. Zväčša išlo o drevorubačov, poľovníkov či kolárov. Ako miesta pobytu jednotlivých osôb, resp. rodín sú v archíváliách spravidla zmieňované obecné názvy (Uj-Lehotensis, Uj-Lehota, Ó – Lehota, Ó – Lehotai lakósok). V niektorých prípadoch sa však explicitne objavujú referencie na lokalitu Dolina, ktorá je miestnou časťou Novej Lehoty (Ujlehota Dolina, ex Dolina Uj-Lehotensis, Uj – Lehot. Dolinae), prípadne bližšie neidentifikovateľnú samotú spadajúcu pod novolehotský chotár (Nagyülés szállás, Szalás nagyülés – vo voľnom preklade do slovenčiny = novolehotská samota). Z aspektu II. vojenského mapovania vystupuje lokalita Nová Lehota – Dolina, ako väčšia osada. Identifikovateľných tu súhrnne bolo až 22 stavebných objektov (jeden z objektov predstavoval tamojší vodný mlyn). Na III. vojenskom mapovaní je zobrazených 21 budov. Similárny počet stavebných jednotiek sa nachádzal na mape Nitrianskej stolice. K väčšine budov boli zároveň pridružené prídomové záhrady.

## *Samota Čierna Hora*

Súčasťou novolehotského chotára je horská samota Čierna Hora, rozprestierajúca sa priamo pod Čiernym vrchom (548 metrov nad morom). Svojho času tu žilo obyvateľstvo pracujúce v lese. Svedčí o tom napríklad záznam z roku 1874, referujúci o drevorubačoch pôvodom z Čiech, Jozefovi Markusovi, jeho manželke Márii, rodenej Tirbachovej a ich vtedy novonarodenej dcére Anne. V pozícii krstných rodičov vystupovali drevorubačskí manželia Aschengeschvandtnerovci (Martin a Konštantína). Markusovci tu však žili iba prechodne. O dva roky neskôr (1876) už ako ako ich bydlisko vystupuje lokalita

Nová Lehota – Dolina. Samota Čierna Hora je z aspektu II. vojenského mapovania zaznamenaná pod svojim skomoleným pomenovaním (Černohorski). Na uvedenom kartografickom materiály sú zároveň zachytené dve budovy s kamennou podmurovkou, ktoré boli od seba navzájom vzdialené necelého pol kilometra. K obom týmto murovaným stavebným objektom tiež boli pridružené prídomové záhrady. Na III. vojenskom mapovaní je v rámci skúmanej lokality prítomná iba jedna stavba, neďaleko ktorej stála budova hospodárskeho charakteru (pravdepodobne išlo o stodolu). Mapa Nitrianskej stolice svojim obsahom referuje o obdobnom stave usadlosti, aký bol zobrazený na III. vojenskom mapovaní. Avšak figurujú tu tiež relatívne extenzívne plochy znázorňujúce prídomové záhrady. Pozostatky dvojice stavieb (dom a stodola) spolu s ovocnými stromami (menovite čerešne) sa síce zachovali až do súčasnosti, avšak samota je podľa dostupných informácií dlhodobo neobývaná.

#### *Hrádocké a hôrčanské kopanice*

Pomerne extenzívne šajtárske osídlenie bolo prítomné v rámci chotárov obcí Hrádok a Hôrka nad Váhom na západnej strane považskoinoveckého horstva. Prvotné poznatky o tam žijúcich osobách zaoberajúcich sa prácou v lesnom hospodárstve sa viažu k časovému horizontu 40. rokov 19. storočia. Príslušné písomné pramene referujú o tom, že tamojšie osídlenie malo spravidla kopaničiarsky charakter. Svedčí o tom aj maďarský variant pomenovania tam žijúceho obyvateľstva – irtványos, v preklade do slovenského jazyka – kopaničiari. Pri jednotlivých kopaniciach boli najčastejšie uvedené názvy odkazujúce na les, prípadne niektorú z obecných aglomerácií (erdő irtvány, Horka exstirp., Huorka irtvány, Hrádek exstirp., Hrádek irtvány). Prítomné však boli tiež číselné označenia niektorých kopaničiarskych usadlostí či dokonca ich explicitné názvy (Maliništia / Kopúnová, Maleništia / Malinište, Učňova, Škudlova, Seewaldova, Štajnekerova, Tematínska / Pod zámkom, Tangelmajerova a iné).

### *Tematínska kopanica*

Dominantou západnej časti Považského Inovca je zrúcanina hradu Tematín. Približne pol kilometra severovýchodne od tejto niekdajšej fortifikácie sa rozprestiera Tematínska kopanica, nazývaná tiež kopanica Pod zámkom. V rámci študovaných matričných záznamov je táto usadlosť zapisovaná pod oboma pomenovaniami (Temetvény, sub arce Temetvény, Hrádek Temetvény irtvány, Hrádek irtvány Temetvény, Hrádok irtványos Temetvény, Temetvény várrom lakk, Hrádek sub arce exstirp., Hrádok sub arce Temetvény). Prvá správa o tamojšej prítomnosti obyvateľstva venujúceho sa práci v lese pochádza z roku 1885. Toho roku tu spolu so svojou manželkou Zuzanou, rodenou Steineckerovou a novonarodeným synom Jánom žil drevorubač (lignicida) Rudolf Gróf. Z pohľadu II. vojenského mapovania je na lokalite prítomná jedna kamenná a jedna drevená stavba. Rovnaký počet stavebných jednotiek je možné identifikovať tiež na III. vojenskom mapovaní, kde je zároveň prítomné patronymické (odvodené od priezviska hlavného mužského člena rodiny - otca) pomenovanie Steinegger (skomolenina priezviska Steinecker). Na mape Nitrianskej stolice je znázornená jedna budova horárne (na mape je prítomný znak parožia), ku ktorej prislúchala prídomová záhrada.

### *Kopúnová kopanica*

Medzi vrchmi Holubací (462 metrov nad morom) a Siroň (419 metrov nad morom) sa nachádza Kopúnová kopanica. V skúmaných písomných prameňoch je tiež pomenúvaná ako hrádocká kopanica Malinište (Hrádek irtvány Malinište). Jednotlivé rodiny lesných robotníkov sa tu objavujú koncom 19. storočia. Konkrétne k roku 1890 sa viaže matričný záznam týkajúci sa krstu novorodenca menom Leopold, ktorého rodičmi boli kopaničiari (irtványos), Ján Lindtner a Anna, rodená Geschwandtnerová. Úloha krstných rodičov podľa rovnomenného zápisu pripadla drevorubačovi (favágó) Leopoldovi Geschwandtnerovi a Rozálii Fabianovej. Na II. vojenskom mapovaní nesie

lokalita svoje súčasné pomenovanie (Kopunowa = Kopúnová). Zároveň je na tomto kartografickom zdroji prítomná jedna kamenná a jedna drevená stavba. Z aspektu III. vojenského mapovania sú identifikovateľné dve budovy a pomenovanie usadlosti vo forme Malinište, resp. Maliništia (Maliništa). Mapa Nitrianskej stolice v rámci lokality zobrazuje jednu stavbu s prislúchajúcou záhradnou plochou.

#### *Učňova kopanica*

Necelého pol kilometra smerom na východ od Kopúnovej kopanice leží Učňova kopanica. V jednotlivých písomnostiach vystupuje pod niekoľkými jazykovými mutáciami svojho ustáleného názvu (Ucsnova, Ucsnováron). Populácia venujúca sa drevorubačskej profesii sa tu prvotne objavuje od druhej polovice 19. storočia. Menovite v rozmedzí rokov 1882 – 1887 tu žil panský drevorubač (uradalmi favágó) František Trautenberger so svojou manželkou Zuzanou, rodenou Krajčiovou. Stopy po osídlení na Učňovej kopanici je možné badať už na II. vojenskom mapovaní, kde bola zachytená jedna stavba a pomenovanie lokality vo forme Pastierňa (Pastirna). Na III. vojenskom mapovaní je už prítomný názov Učňova (Učnova) a rovnako tak dvojica stavebných objektov. Z aspektu Nitrianskej stolice je zobrazená trojica budov a k nim pridružená prídomová záhrada.

#### *Štajnekerova kopanica*

Približne dva kilometre juhovýchodne od Učňovej kopanice sa rozprestiera Štajnekerova kopanica. V príslušných písomných záznamoch je najčastejšie pomenúvaná ako Škudlova (Skutlova). V časovom horizonte rokov 1894 až 1897 tu bola zaznamenaná prítomnosť rodín Steineckerovcov a Tangelmayerovcov. Lokalitu je možné identifikovať až na III. vojenskom mapovaní, kde sú zobrazené dve stavby a názov lokality vo forme Škudlova

(Skudlova). Na mape Nitrianskej stolice sa nachádza jeden stavebný objekt s dvoma záhradnými plochami.

#### *Tangelmajerova kopanica*

Zhruba dva kilometre juhovýchodným smerom od Hôrky nad Váhom, v Hôrčanskej doline, leží Tangelmajerova kopanica. Jej samotný názov vypovedá o tom, že tu svojho času žila rodina Tangelmajerovcov. V skúmaných archíváliách sa jej pomenovanie priamo neuvádza, avšak niekdajšia prítomnosť osôb s týmto rodovým menom (Tangelmajer) v rámci chotára Hôrky a Hrádku nad Váhom je potvrdená. Existencia tamojšieho osídlenia je verifikovateľná už na základe poznatkov z II. vojenského mapovania, kde je okrem názvu Majsarje, prítomná tiež jedna murovaná stavebná jednotka. Na III. vojenskom mapovaní sú zobrazené dve budovy a názov lokality v jej ustálenej forme – Tangelmajer (Tangelmeier). Z pohľadu Nitrianskej stolice je možné identifikovať až trojicu stavieb.

#### *Seewaldova kopanica*

V Hôrčanskej doline, necelého pol kilometra východne od Tangelmajerovej kopanice sa rozprestiera Seewaldova kopanica. Podľa samotného patronymického názvu usadlosti je zrejmé, že ju v minulosti obývali osoby nesúce priezvisko Seewald. V študovaných písomných materiáloch síce explicitný názov lokality absentuje, avšak niekdajšia prítomnosť osôb s týmto rodovým menom (Seewald) je v rámci katastra obcí Hrádok a Hôrka nad Váhom potvrdená. Samotná kopanica je zachytená až na III. vojenskom mapovaní, kde sú okrem jej ustáleného pomenovania Seewald (Sewald), identifikovateľné aj dve stavby. Na mape Nitrianskej stolice sa nachádza trojica budov. K jednej z nich bola zároveň pridružená prídomová záhrada.

### *Kopanica Maleništia*

Zhruba dva kilometre juhovýchodným smerom od kopanice Seewald leží kopanica Maleništia, známa tiež ako Malinište. To, že lokalita ako v minulosti, tak aj súčasnosti spadá pod katastrálne územie Hôrky nad Váhom, je reflektované tiež v rámci príslušných písomných záznamov (Huorka extirp. Malenište, Horka Malenište extirp., Huorka Malenist exstirpaturis, Malinište Huorka, Huorka Malenist irtvány). Medzi rokmi 1890 – 1900 na kopanici žili osoby nesúce rodové mená Schwandtner, Geschwandtner, Aschengeschwandtner, Lindtner, Reisenauer či Tangelmayer. Samotná lokalita je zachytená až na III. vojenskom mapovaní, kde sa popri jej pomenovaní (na mape je konkrétne prítomný zápis vo forme Maliništa = Maleništia, resp. Malinište) nachádzajú štyri stavebné jednotky. Z aspektu mapy Nitrianskej stolice je kopanica Maleništia označená za horáreň (vadászlak), ktorú tvorila trojica budov s pridruženými prídomovými záhradami.

### *Chotár obce Kálnica*

Od druhej polovice 40. rokov 19. storočia sa osoby drevorubačskej profesie objavujú v rámci katastrálneho územia obce Kálnica. Prvotná správa o nich sa viaže k roku 1847. Toho času tu podľa príslušného matričného zápisu žili kálnickí drevorubači (favágó Kelnicz), Ján Scher (pravdepodobne skomolenina rodového mena Schön), jeho manželka Kristína, rodená Imrichszalltová a ich čerstvo narodená dcéra Juliana. Okrem Scherovcov žili v priľahlom okolí Kálnice tiež drevorubačské rodiny Altuszovcov, Seewaldovcov, Steineckerovcov, Unzeitligovcov či Votavovcov. Podľa jedného písomného záznamu, bola Kálnica svojho času bydliskom (domicilium: Kalnicz) istého Jána Altusza, ktorý sa sem prisťahoval z malokarpatskej obce Častá (Csaszta). Avšak explicitné názvy usadlostí, ktoré vyššie uvedené drevorubačské rodiny mohli obývať, v rámci študovaných archiválií absentujú. Prítomné sú nanajvýš

informácie odkazujúce na kálnické lesy (in silvis Kalnicz), prípadne kálnickú dolinu (in valle Kelniczensi, in valle Kelnicz).

*Okolie ostatných obcí (Beckov, Kočovce, Nová Ves nad Váhom, Rakoluby)*

V menšej miere boli obyvateľstvom venujúcim sa práci v rámci lesného hospodárstva, osídľované tiež chotáre obcí Beckov, Kočovce, Nová Ves nad Váhom či Rakoluby. V skúmaných písomnostiach sa objavujú konkrétne držitelia týchto rodových mien: Schvantner, Geschwandtner, Aschenschwandtner, Aschengeschwandtner, Scheer (pravdepodobne skomolenina priezviska Schön), Seewald, Gróf, Prikřil, Stanisek či Skratil. Avšak konkrétne lokality, ktoré mohli tieto osoby obývať v príslušných písomnostiach absentujú. Spravidla boli uvedené iba zápisy odkazujúce na ich miestnu príslušnosť k danej obecnej aglomerácii (Beczko, Rakolub, Kocsóc, Vágújfalu).

## Záver

Predkladaná publikácia sa z tematického hľadiska zaoberá vybranými historicko-geografickými charakteristikami špecifickej nemecky hovoriacej etnografickej skupiny menom šajtári. S tým súvisia dejinné počiatky a samotný vývoj považskoinoveckého horského osídlenia sledovanej komunity v priebehu jednotlivých storočí.

S obsahom vysokoškolských skript úzko súvisí pojem historická krajina, resp. historická pôda. Tento termín predstavuje v posledných rokoch priam znovu nájdený fenomén, ktorý zaplavuje laickú i odbornú verejnosť príjemným sentimentom, enviromentálnym obrozením, vášnivým ochranárstvom a objavovaním „prírodných“ hodnôt. Človek minulý i terajší sa do krajiny vracia spočinúť a odpočinúť. Hľadá únik pred realitou svojho bytia, prináša vlastnú nostalgiu a túžby, ilúzie či nenaplnené prania. Bol a je to ale iba človek, kto krajine prisúdil vlastnosti, pocity a predstavy ľudskej mysle. Krajina rovnako tak predstavuje akési „javisko“ udalostí a procesov, odohrávajúcich sa v čase, kde majú človek a spoločnosť úlohu vystupujúcich. Tým pádom sa krajina stáva súborom doložených reliktov, významných v zmysle zachovania kultúrneho dedičstva.

Text publikácie svedčí o tom, že šajtárske obyvateľstvo zanechalo v rámci historickej krajiny (pôdy) Považského Inovca svoju vlastnú, špecifickú „značku“. V priestore tohto pohoria sa členovia komunity lesných pracovníkov rodili, pracovali, trávili voľný čas a zomierali. Jednu z hlavných osobitostí šajtárskej populácie predstavuje disperzné (rozptýlené) montánne osídlenie. Lesní robotníci nielen zakladali nové usadlosti, ale po svojom príchode tiež začali obývať niektoré už existujúce horské samoty, resp. kopanice.

## Summary

### **Specific Features of the Mountain Landscape in the Považský Inovec Region: The Šajtár Settlement**

The territory of present-day Slovakia has, since ancient times, been a meeting place of various cultures and ethnic groups, a fact that has significantly contributed to its multiethnic character. Among these groups was the German-speaking population. Over the course of decades and centuries, its members formed several distinct diasporic communities that differed from one another in terms of occupation, religious affiliation, and dialect. Its members also left a significant historical mark on the mentioned territory, which to a certain extent has lasted until the present day.

The phenomenon of German-speaking populations professionally engaged in forestry represents a historical peculiarity of several mountainous regions of present-day Slovakia. Particularly noteworthy are the following three ethnographic groups: the *handelci* (also known as *dingovníci*), the *huncokári*, and the *šajtári*.

In addition to immigrants from *huncokár* families of the Little Carpathians, the *šajtár* community also included individuals originating from the Czech Lands as well as members of the local population. In certain respects, the mountain settlements of the Považský Inovec region differed from those of the *huncokári*. The local *šajtári* not only established new homesteads but, upon their arrival, also began to inhabit some already existing dispersed settlements (*kopanice*), located primarily on the western side of the mountain range. This type of mountain settlement persisted until approximately the end of the first half of the twentieth century.

The first chapter focuses on the terminology employed in the study and on the characteristics of the individual cartographic materials used. The second chapter provides a concise overview of the history of the German-speaking population in Slovakia. The third chapter examines the issue of German-

speaking forestry workers in the context of the territory of Slovakia. The fourth chapter presents the historical and geographical development of the šajtár settlement.

## Použité pramene a literatúra

### Archívne pramene

Hungary (1819 – 1869) – Second military survey of the Habsburg Empire (1 : 28 800). Dostupné online: <https://maps.arcanum.com/en/map/secondsurvey-hungary/>.

Habsburg Empire (1869 – 1887) – Third Military Survey (1 : 25 000). Dostupné online: <https://maps.arcanum.com/en/map/thirdsurvey25000/>.

Königreich Ungarn (1782 – 1785) – First Military Survey (1 : 28 800). Dostupné online: <https://maps.arcanum.com/en/map/firstsurvey-hungary/>.

NAGY, Imre – VIDÁK, István – NAGY, Miksa. Nyitra vármegye (1 : 36 000). Dostupné online: <https://maps.hungaricana.hu/hu/MOLTerkeptar/14650/>.

ŠOA Bratislava, f. RFÚ Beckov, Matrika narodených 1801 – 1848, č. j. 38.

ŠOA Bratislava, f. RFÚ Beckov, Matrika narodených 1843 – 1866, č. j. 39.

ŠOA Bratislava, f. RFÚ Beckov, Matrika narodených 1867 – 1910, č. j. 40.

ŠOA Bratislava, f. RFÚ Beckov, Matrika sobášených 1867 – 1934, č. j. 42.

ŠOA Bratislava, f. RFÚ Beckov, Matrika zomrelých 1843 – 1866, č. j. 39.

ŠOA Bratislava, f. RFÚ Častá, Matrika sobášených 1754 – 1829, č. j. 504.

ŠOA Bratislava, f. RFÚ Doľany, Matrika sobášených 1841 – 1927, č. j. 582.

ŠOA Bratislava, f. RFÚ Dubodiel, Matrika narodených 1877 – 1896, č. j. 719.

ŠOA Bratislava, f. RFÚ Dubodiel, Matrika sobášených 1782 – 1876, č. j. 718.

ŠOA Bratislava, f. RFÚ Dubodiel, Matrika zomrelých 1782 – 1876, č. j. 718.

ŠOA Bratislava, f. RFÚ Hrádok nad Váhom, Matrika birmovaných 1844, č. j. 1002.

ŠOA Bratislava, f. RFÚ Hrádok nad Váhom, Matrika narodených 1882 – 1898, č. j. 1005.

ŠOA Bratislava, f. RFÚ Hrádok nad Váhom, Matrika sobášených 1812 – 1851, č. j. 1002.

ŠOA Bratislava, f. RFÚ Hrádok nad Váhom, Matrika sobášených 1882 – 1907, č. j. 1005.

ŠOA Bratislava, f. RFÚ Kuchyňa, Matrika sobášených 1730 – 1852, č. j. 1242.

ŠOA Bratislava, f. RFÚ Kuchyňa, Matrika sobášených 1852 – 1919, č. j. 1243.

ŠOA Bratislava, f. RFÚ Modrová, Matrika narodených 1863 – 1900, č. j. 1438.

ŠOA Bratislava, f. RFÚ Moravany nad Váhom, Matrika narodených 1844 – 1862, č. j. 1447.

ŠOA Bratislava, f. RFÚ Moravany nad Váhom, Matrika narodených 1863 – 1895, č. j. 1448.

ŠOA Bratislava, f. RFÚ Moravany nad Váhom, Matrika sobášených 1834 – 1905, č. j. 1449.

ŠOA Bratislava, f. RFÚ Nová Ves nad Váhom, Matrika narodených 1866 – 1895, č. j. 1568.

ŠOA Bratislava, f. RFÚ Nová Ves nad Váhom, Matrika sobášených 1867 – 1895, č. j. 1568.

ŠOA Bratislava, f. RFÚ Sokolovce, Matrika narodených 1770 – 1843, č. j. 2111.

ŠOA Bratislava, f. RFÚ Sokolovce, Matrika sobášených 1770 – 1843, č. j. 2111.

ŠOA Bratislava, f. RFÚ Stará Lehota, Matrika narodených 1827 – 1878, č. j. 2123.

ŠOA Bratislava, f. RFÚ Stará Lehota, Matrika narodených 1879 – 1896, č. j. 2124.

ŠOA Bratislava, f. RFÚ Stará Lehota, Matrika sobášených 1827 – 1878, č. j. 2125.

ŠOA Nitra, f. RFÚ Malé Hoste, Matrika narodených 1834 – 1867, č. j. 445.

ŠOA Nitra, f. RFÚ Malé Hoste, Matrika narodených 1868 – 1895, č. j. 1400.

ŠOA Nitra, f. RFÚ Malé Hoste, Matrika sobášnych 1834 – 1867, č. j. 445.

ŠOA Nitra, f. RFÚ Malé Hoste, Matrika sobášnych 1868 – 1911, č. j. 1401.

ŠOA Nitra, f. RFÚ Malé Hoste, Matrika zomrelých 1834 – 1867, č. j. 445.

ŠOA Nitra, f. RFÚ Prašice, Matrika narodených 1853 – 1876, č. j. 452.

ŠOA Nitra, f. RFÚ Prašice, Matrika narodených 1877 – 1894, č. j. 1407.

ŠOA Nitra, f. RFÚ Prašice, Matrika sobášnych 1853 – 1908, č. j. 1409.

ŠOA Nitra, f. RFÚ Rišňovce, Matrika narodených 1822 – 1829, č. j. 533.

ŠOA Nitra, f. RFÚ Rišňovce, Matrika narodených 1830 – 1858, č. j. 534.

ŠOA Nitra, f. RFÚ Rišňovce, Matrika narodených 1859 – 1875, č. j. 1466.

ŠOA Nitra, f. RFÚ Rišňovce, Matrika sobášnych 1756 – 1829, č. j. 533.

ŠOA Nitra, f. RFÚ Rišňovce, Matrika sobášnych 1830 – 1858, č. j. 534.

ŠOA Nitra, f. RFÚ Rišňovce, Matrika sobášnych 1859 – 1875, č. j. 1469.

ŠOA Nitra, f. RFÚ Rišňovce, Matrika zomrelých 1757 – 1829, č. j. 533.

ŠOA Nitra, f. RFÚ Rišňovce, Matrika zomrelých 1830 – 1858, č. j. 534.

ŠOA Nitra, f. RFÚ Rišňovce, Matrika zomrelých 1859 – 1875, č. j. 1471.

ŠOA Nitra, f. RFÚ Závada, Matrika narodených 1834 – 1864, č. j. 466.

ŠOA Nitra, f. RFÚ Závada, Matrika narodených 1864 – 1890, č. j. 1418.

ŠOA Nitra, f. RFÚ Závada, Matrika narodených 1891 – 1895, č. j. 1419.

ŠOA Nitra, f. RFÚ Závada, Matrika sobášnych 1864 – 1896, č. j. 1420.

ŠOA Nitra, f. Hôrka nad Váhom, Súpis obyvateľstva 1869, č. j. 20.

ŠOA Nitra, f. Podhradie, Súpis obyvateľstva 1869, č. j. 84.

ŠOA Nitra, f. Prašice, Súpis obyvateľstva 1869, č. j. 77.

## **Monografie a syntézy**

BELÁKOVÁ, Mária. *Hydronymia severnej častia povodia Malého Dunaja*. Trnava: Trnavská univerzita, 2014, 184 s. ISBN 978-80-8082-826-4.

BELÁKOVÁ, Mária – HLADKÝ, Juraj – ZÁVODNÝ, Andrej. *Hydronymia Malého Dunaja*. Trnava: Pedagogická fakulta Trnavskej univerzity, 2018, 533 s. ISBN 978-80-568-0167-3.

BEŇUŠKOVÁ, Zuzana a kol. *Tradičná kultúra regiónov Slovenska*. Bratislava: Veda, 2005, 244 s. ISBN 80-224-0853-0.

BERANEK, Franz Josef. *Die deutsche Besiedlung des Pressburger Grossgaus*. München: Verlag Max Schick, 1941, 91 s.

BOTÍK, Ján. *Etnická história Slovenska. K problematike etnicity, etnickej identity, multietnického Slovenska a zahraničných Slovákov*. Bratislava: Lúč, 2007, 231 s. ISBN 978-80-7114-650-6.

BRANDOS, Otakar – BALAJ, Kamil. *Považský Inovec, Strážovské a Súľovské vrchy. Turistický a cykloturistický príručka*. Ostrava: Nakladatelství SKY, 2003, 224 s. ISBN 80-901902-9-4.

BROSZ, Paul. *Das letzte Jahrhundert der Karpatendeutschen in der Slowakei*. Stuttgart: Arbeitsgemeinschaft der Karpatendeutschen aus der Slowakei, 1992, 224 s. ISBN 978-3980077873.

ČECHOVÁ, Dominika. *Malokarpatské vinohradníctvo v kontexte daňového zaťaženia obyvateľstva Modry, Pezinka a Svätého Jura. Druhá polovica 17. storočia a prvá polovica 18. storočia*. Trnava: Trnavská univerzita v Trnave, 2019, 155 s. ISBN 978-80-568-0319-6.

EISNER, Pavel. *Chrám i tvrz*. Praha: Městská knihovna v Praze, 2020, 797 s. ISBN 978-80-7602-893-7.

FERANEC, Ján – OŤAHEL, Ján. *Krajinná pokrývka Slovenska*. Bratislava: Veda, 2001, 124 s. ISBN 80-224-0663-5.

FILŮ, Rastislav – PÖSS, Ondrej. *Huncokári – ľudia z našich hôr. Sprievodca po expozícii*. Bratislava: Slovenské národné múzeum – Múzeum kultúry karpatských Nemcov, 2017, 100 s. ISBN 978-80-8060-416-5.

FOCHLER-HAUKE, Gustav. *Deutscher Volksboden und Deutsches Volkstum in der Tschechoslowakei. Eine geographisch-geopolitische Zusammenschau*. Heidelberg – Berlin: Kurt Vowinckel Verlag, 1937, 325 s.

GABZDILOVÁ-OLEJNÍKOVÁ, Soňa – OLEJNÍK, Milan. *Karpatskí Nemci na Slovensku od druhej svetovej vojny do roku 1953*. Bratislava: Spoločenskovedný ústav SAV – Slovenské národné múzeum – Múzeum kultúry karpatských Nemcov, 2004, 206 s. ISBN 80-967621-9-2.

HANIKA, Josef. *Siedlungsgeschichte und Lautgeographie des deutschen Haulandes in der Mittelslowakei*. München: R. Lerche Verlag, 1952, 145 s.

HLADKÝ, Juraj. *Hydronymia povodia Nitry*. Trnava: Pedagogická fakulta Trnavskej univerzity, 2004, 325 s. ISBN 80-8082-008-2.

HLADKÝ, Juraj – ZÁVODNÝ, Andrej. *Hydronymia Žitného ostrova*. Trnava: Pedagogická fakulta Trnavskej univerzity, 2015, 318 s. ISBN 978-80-8082-840-0.

HOLEC, Roman. *Človek a príroda v „dlhom“ 19. storočí*. Bratislava: Historický ústav SAV, 2014, 341 s. ISBN 978-80-971540-4-2.

HORVÁTHOVÁ, Margaréta. *Nemci na Slovensku: etnokultúrne tradície z aspektu osídlenia, remesiel a odievania*. Komárno: Fórum inštitút pre výskum menšín, 2002, 123 s. ISBN 80-8062-152-7.

CHRASTINA, Peter. *Príbehy krajín minulosti*. Trnava: Univerzita sv. Cyrila a Metoda v Trnave, 2023, 151 s. ISBN 978-80-572-0336-0.

JAHN, Egbert Kurt. *Die Deutschen in der Slowakei in den Jahren 1918 – 1929. Ein Beitrag zur Nationalitätenproblematik*. München – Wien: R. Oldenbourg Verlag, 1971, 186 s. ISBN 3-486-43321-0.

JANKÓ, Annamária – PORUBSKÁ, Bronislava. *Vojenské mapovanie na Slovensku 1769 – 1883. 2. vydanie*. Bratislava: Pamiatkový úrad Slovenskej republiky, 2013, 133 s. ISBN 978-80-89175-56-7.

JASTRABÍK, Štefan. *Smolenice*. Bratislava: Veda, 1975, 329 s.

KASER, Hans. *Der Volks- und Kulturboden des Slowakeideutschtums. Beiträge zur Siedlungsgeographie*. Breslau: Osteuropa-Institut, 1934, 196 s.

KAVULJAK, Andrej. *Dejiny lesníctva a drevárstva na Slovensku*. Bratislava: Lesnícka a drevárska ústredňa, 1942, 244 s.

KLAUBE, Manfred. *Deutschböhmisches Siedlungen im Karpatenraum*. Marburg: J. G. HerderInstitut, 1984, 168 s. ISBN 3-87969-186-X.

KLEIN, Bohuš. *Sídla na Slovensku obývané nemeckým obyvateľstvom na vojenských mapách v druhej polovici 18. storočia*. Bratislava: Slovenské národné múzeum – Múzeum kultúry karpatských Nemcov, 2008, 212 s. ISBN 978-80-8060-223-9.

KOKAISL, Petr a kol. *Po stopách Němců ve východní Evropě. Česká republika, Slovensko, Maďarsko, Polsko, Rumunsko, bývalá Jugoslávie a Ukrajina*. Praha: Nostalgie, 2015, 324 s. ISBN 978-80-906207-1-1.

KOVÁČ, Dušan. *Nemecko a nemecká menšina na Slovensku 1871 – 1945*. Bratislava: Veda, 1991, 240 s. ISBN 80-224-0155-2.

KRAJČOVIČ, Pavol. *Huncokári – každodenný život zaniknutej minority*. Bratislava: Slovenské národné múzeum – Múzeum kultúry karpatských Nemcov, 2021, 184 s. ISBN 978-80-8060-517-9.

KRAJČOVIČ, Pavol. *História nemeckého obyvateľstva na Slovensku: Vysokoškolský učebný text*. Trnava: Univerzita sv. Cyrila a Metoda v Trnave, 2023, 162 s. ISBN 978-80-572-0393-3.

KRAJČOVIČ, Pavol. *Holzhackerland. Slovenské pohoria ako životný priestor nemecky hovoriacich drevorubačov – huncokárov*. Trnava: Univerzita sv. Cyrila a Metoda v Trnave, 2024, 379 s. ISBN 978-80-572-0433-6.

KRAJČOVIČ, Pavol. *Historický atlas nemeckého obyvateľstva na Slovensku I. Bratislava a okolie*. Trnava: Univerzita sv. Cyrila a Metoda v Trnave, 2024, 208 s. ISBN 978-80-572-0472-5.

KRAJČOVIČ, Pavol. *Historicko-etnografická analýza špecifických skupín nemecky hovoriaceho obyvateľstva na Slovensku. I. Považskoinoveckí šajtári*. Trnava: Univerzita sv. Cyrila a Metoda v Trnave, 2025, 152 s. ISBN 978-80-572-0543-2.

LEHOTSKÁ, Darina. *Dejiny Modry (1158 – 1958)*. Bratislava: SAV, 1961, 184 s.

MAREK, Miloš. *Cudzie etniká na stredovekom Slovensku*. Martin: Matica slovenská, 2006, 519 s. ISBN 80-7090-822-X.

MAREK, Miloš a kol. *Moravany nad Váhom. Od najstarších čias po dnešok*. Moravany nad Váhom: Obecný úrad Moravany nad Váhom, 2009, 349 s. ISBN 978-80-89172-12-2.

MAREK, Miloš. *Národnosti Uhorska. Vysokoškolský učebný text*. Trnava: Filozofická fakulta v Trnave, 2011, 460 s. ISBN 978-80-8082-470-9.

MRVA, Ivan. *Hrádok nad Váhom*. Bratislava : Alfa-press, 1996, 145 s. ISBN 80-88811-48-1.

MUSIK, Rudolf. *Deutsches Wesen im Karpatenraum*. Pressburg: Verlag Carl Bayerlein, 1940, 64 s.

NEUNTEUFL, Walter. *Das Deutschtum im Pressburger Raum: mit drei Karten, drei Schaubildern und einem Ortsverzeichnis*. Graz: Südostdeutsches Institut, 1944, 23 s.

PANCZOVÁ, Zuzana – KILIÁNOVÁ, Gabriela – KUBISA, Tomáš. *Národopis na Slovensku v službách Tretej ríše*. Bratislava: Marenčin PT, 2021, 195 s. ISBN 978-80-569-0958-4.

PETROVIČ, Daniel a kol. *Považský Inovec*. Bratislava: Šport, 1986, 213 s. ISBN 77-009-86.

PÖSS, Ondrej. *Dejiny a kultúra karpatských Nemcov*. Bratislava: Slovenské národné múzeum – Múzeum kultúry karpatských Nemcov, 2012, 76 s. ISBN 978-80-969872-1-4.

RAINER, Rudolf et al. *Pressburger Land und Leute. Die Deutsche Siedlungsgeschichte des Pressburgerlandes. Bilder von Alt-Pressburg. 2. vermehrte Auflage*. Wien: Verlag der Karpatendeutschen Landsmannschaft in Österreich, 1985, 109 s.

RÁBIK, Vladimír. *Nemecké osídlenie na území východného Slovenska v stredoveku (Šarišská župa a slovenské časti žúp Abovskej, Zemplínskej a Užskej)*. Bratislava: Karpatskonemecký spolok – Slovenské národné múzeum – Múzeum kultúry karpatských Nemcov, 2006, 433 s. ISBN 80-8060-197-6.

RÁBIK, Vladimír. *Kapitoly z dejín osídlenia Slovenska v stredoveku I. Nemecké osídlenie 2. (Zvolenská, Turčianska, Liptovská a Oravská župa)*. Trnava: Filozofická fakulta Trnavskej univerzity, 2012, 85 s. ISBN 978-80-8082-554-6.

RÁBIK, Vladimír – LABANC, Peter – TIBENSKÝ, Martin. *Historická geografia*. Trnava: Filozofická fakulta Trnavskej univerzity, 2013, 82 s. ISBN 978-80-8082-643-7.

SEEWANN, Gerhard. *Geschichte der Deutschen in Ungarn. Band I. Vom Frühmittelalter bis 1860*. Marburg: Verlag Herder-Institut, 2013, 544 s. ISBN 978-3-87969-373-3.

SEMOTANOVÁ, Eva. *Historická krajina Česka a čo po ní zůstalo*. Praha: Academia, 2014, 19 s. ISBN 978-80-7286-301-3.

SCHEWITZ, Ilona. *Pressburg und Umgebung: Lage, Wirtschaft und Deutschum*. Saalfeld: Günthers Buchdruckerei, 1932, 107 s.

SMETANKA, Michal – SCHMIEDL, Jozef. *Mnohonárodnostný Medzev. Spomienky na spolužitie Nemcov a Rómov*. Prešov: Centrum antropologických výskumov v Prešove – Nadácia solidarita-Východ Košice – Ústav rómskych štúdií Prešovskej univerzity, 2012, 95 s. ISBN 978-80-89450-07-7.

STANKOVIANSKY, Miloš. *Geomorfologická odozva environmentálnych zmien na území Myjavskej pahorkatiny*. Bratislava: Univerzita Komenského, 2003, 152 s. ISBN 80-223-1784-5.

STOCKMANN, Viliam. *Dejiny lesníctva na Slovensku. Chronológia dejinných udalostí v oblasti ochrany lesa, vývoja štátnej správy lesného hospodárstva a vývoja štátnych organizácií lesného hospodárstva*. Bratislava – Banská Bystrica: Lesy Slovenskej republiky, 2016, 1022 s. ISBN 978-80-972204-2-6.

STRÁNSKY, Albert. *Drevorubači na Čiernom Hrone na rozhraní XVIII. a XIX. storočia*. Banská Bystrica: Stredoslovenské vydavateľstvo, 1969, 305 s.

VARSÍK, Branislav. *Z osídlenia západného a stredného Slovenska v stredoveku*. Bratislava: Veda, 1984, 260 s. 155. ISBN 71-051-84.

WASSTHEURER, Peter. *Geschichte der deutschen Volksgruppen in Südosteuropa. Ansiedlung, Nationales Zusammenleben, Vertreibung, Integration*. Wien: Bundesministerium für Bildung, Wissenschaft und Kultur, 2008.

ZIMMERMANN, Fritz. *Historisch-ethnographische Analyse der deutschen Siedlung im Pressburgerland*. Wien: Wilhelm Braumüller Universitäts-Verlagsbuchhandlung, 1980, 383 s. ISBN 3-7003-0239-8.

### **Zborníky, štúdie a články**

BERANEK, Franz Josef. *Deutsche Holzhacker in den Kleinen Karpathen*. In: *Tagesbote*, 1929, roč. 79, č. 156, s. 3-4.

BERANEK, Franz Josef. Deutsche Holzhacker in den Kleinen Karpathen. In: *Neues Pressburger Tagblatt*, 1930, roč. 1, č. 17, s. 3-4.

BERANEK, Franz Josef. Deutsche Holzhacker in den Kleinen Karpathen. In: *Volksdienst*, 1937, roč. 6, č. 20, s. 3-5.

BERANEK, Franz Josef. Ein Völkersplitter. In: *Kuckuck*, 1930, roč. 2, č. 39, s. 8.

BERANEK, Franz Josef. Wir entdecken neue Deutsche. Verstreute holzhackerfamilien deutschen Ursprungs. In: *Grenzbote*, 1941, roč. 11, č. 71, s. 5.

BERANEK, Franz Josef. Beiträge zur Kenntnis des Volkstums der deutschen Holzhacker in den Kleinen Karpathen I. In: *Karpatenland*, 1941, roč. 12, č. 2, s. 148-155.

BERANEK, Franz Josef. Beiträge zur Kenntnis des Volkstums der deutschen Holzhacker in den Kleinen Karpaten II. In: *Karpatenland*, 1942, roč. 12, č. 3-4, s. 306-313.

BERANEK, Franz Josef. Die deutsche Besiedlung der Westslowakei. In: BERANEK, Franz Josef (ed.). *Deutschtumsfragen im Nordkarpatenraum*. Käsmark: Roland-Verlag, 1943, s. 56-77.

BLAŽO, Jozef. Po stopách Huncokárov. In: *Lesník*, 2003, roč. 1, č. 4, s. 11.

BOLTIŽIAR, Martin – OLAH, Branislav – PETROVIČ, František. Historické mapy – zdroj dát pri štúdiu krajiny a jej zmien. In: *Životné prostredie*, 2013, roč. 47, č. 1, s. 8-12. ISSN 2585-7800.

ČERMÁKOVÁ, Anna – KOVÁROVÁ, Veronika. Zaujímavá história z lesov. Huncokári zo Sklenej Huty. In: *Sološnický spravodaj*, 2017, roč. 7, č. 1, s. 4.

ČINČURA, Jozef. Vzťah sídiel Západoslovenského kraja k nadmorským výškam povrchu. In: *Geografický časopis*, 1976, roč. 28, č. 4, s. 292-309. ISSN 0016-7193.

ĎURKOVSKÁ, Mária. História nemeckého osídlenia na území Slovenska do začiatku 19. storočia. In: *Človek a spoločnosť*, 2007, roč. 10, č. 2, s. 1-11. ISSN 1335-3608.

ĎURKOVSKÁ, Mária. Proces maďarizácie spišských Nemcov a ich postoj ku vzniku Československej republiky. In: *Slezský sborník*, 2009, roč. 107, č. 1, s. 1-14. ISSN 0037-6833.

ECKERT, Kurt. Die deutschen Siedlungen in der Slowakei. In: *Karpathenland*, 1928, roč. 1, č. 1, s. 5-16.

FAŠKO, Branislav. Z histórie Beňuša 6. Handle v 17. storočí. In: *Beňušan*, 2020, roč. 5, č. 1, s. 8. ISSN 2453-8604.

FEDIČ, Dušan. Analysis of Huncokars Dialect. In: *Ethnologia Actualis*, 2014, roč. 14, č. 2, s. 109-119. ISSN 1339-7877.

GIBAS, Petr – PAUKNEROVÁ, Karolína. Krajina jako téma, terén i problém současné společenské vědy: antropologické čtení krajiny. In: BLAŽKOVÁ, Tereza – ČERVINKOVÁ, Petra (eds.). *Krajina jako antropologická čítanka*. Praha: Togga, 2015, s. 7-18. ISBN 978-80-7476-039-6.

GRATZ, Gustav. Industrie und Handel. In: BERZEVICZY, Albert a kol. (eds.). *Ungarn: Land und Volk, Geschichte, Staatsrecht, Verwaltung und Rechtspflege, Landwirtschaft, Industrie und Handel, Schulwesen, Wissenschaftliches Leben, Literatur, Bildende Künste*. Budapest: Verlag des Franklin-Verein, 1917, s. 346-377.

GRUSS, Leonard. Die Gründer und ihre Geschichte. In: WINTER, Eduard (ed.). *Die Deutschen in der Slowakei und in Karpathorusland*. Münster: Aschendorffsche Verlagsbuchhandlung, 1926, s. 83-87.

HABÁŇOVÁ, Gabriela. K niektorým problémom hodnotových orientácií skupiny horských drevorubačov „Huncokárov“ v Malých Karpatoch. In: RATICA, Dušan (ed.). *Kontinuita a konflikt hodnôt každodennej kultúry*. Bratislava: Národopisný ústav SAV, 1991, s. 81-89.

HABÁŇOVÁ, Gabriela. K niektorým problémom intra- a extraskupinových vzťahov drevorubačov tzv. Huncokarov v Malých Karpatoch. In: RATICA, Dušan (ed.). *Zmeny v hodnotových systémoch v kontexte každodennej kultúry*. Bratislava 1992, s. 66-85.

HANUŠIN, Ján – OŤAHEL, Ján. Kultúrna krajina podmalokarpatského regiónu: geoekologická a kultúrno-historická pamäť – problémy, zachovanie a rozvoj. In: *Geographia Cassoviensis*, 2013, roč. 7, č. 2, s. 13-21. ISSN 2454-0005.

HOLLÝ, Karol – HRONČEK, Pavel. Krajina, príroda a životné prostredie v minulosti (Úvod). In: *Forum Historiae*, 2017, roč. 11, č. 1, s. 1-7. ISSN 1337-6861.

HOLUBY, Jozef Ludovít. Dva razy na Tematíne. In: *Slovenské pohľady*, 1902, roč. 22, č. 1, s. 569-592.

HRONČEK, Pavel. Historická krajina a enviromentálne dejiny krajiny. In: JESENSKÝ, Miloš (ed.). *Zborník Kysuckého múzea 16*. Čadca: Kysucké múzeum, 2014, s. 9-20. ISBN 978-80-89751-04-4.

CHRASTINA, Peter. Kultúrna ekológia krajiny Waldleute (prípadová štúdia Modra-Piesok). In: SLOBODOVÁ NOVÁKOVÁ, Katarína (ed.). *Minority v Európe II. Výskum, dokumentácia, prezentácia, revitalizácia: zborník príspevkov z medzinárodnej vedeckej konferencie*. Nadlak: Vydavateľstvo Ivan Krasko, 2019, s. 35-48. ISBN 978-973-107-151-0.

IRA, Vladimír – UHER, Ana. Kultúrna krajina ako kultúrny a časovo-priestorový fenomén. In: *Životné prostredie*, 2018, roč. 54, č. 4, s. 195-199. ISSN 0044-4863.

JAKUBÍK, Ján. Vývoj vojenskej kartografie na území Slovenska. In: *Kartografické listy*, 2012, roč. 20, č. 1, s. 28-38. ISSN 2729-8094.

KANTEK, Karol. Život späť s lesom. Osudy zabudnutej nemeckej komunity v Malých Karpatoch. In: *História*, 2008, roč. 8, č. 6, s. 33-35. ISSN 1335-8316.

KASPAREK, Max Udo. Die Deutschen von Demandice in der Südslowakei. In: *Deutsche Stimmen*, 1937, roč. 4, č. 28, s. 1.

- KASPAREK, Max Udo. Die jüngsten Tochttersiedlungen der Kremnitz – Deutsch-Probener Sprachinsel. In: *Karpatenland*, 1942, roč. 12, č. 3-4, s. 332-343.
- KAUTZ, Karl. Vom Deutschtum auf der Grossen Schütt. In: *Karpaten Jahrbuch*, 1951, roč. 2, č. 1, s. 53-59.
- KÁRPÁTY, Peter. Karpatskí Nemci a nemecká otázka na Slovensku. In: *Folia geographica*, 2002, roč. 38, č. 6, s. 41-53. ISBN 80-8068-270-4.
- KÁRPÁTY, Peter. Niekoľko poznámok ku geografickému skúmaniu vývoja nemeckého obyvateľstva v regiónoch východného Slovenska. In: *Geographia Cassoviensis*, 2011, roč. 5, č. 1, s. 47-58. ISSN 1337-6748.
- KILIÁNOVÁ, Gabriela. Predstava o postave smrti – štúdium kultúrneho javu v slovenskej a nemeckej jazykovej skupine na Slovensku. In: *Slovenský národopis*, 2013, roč. 61, č. 2, s. 125-141. ISSN 1335-1303.
- KLEIN, Bohuš. Záslužný čin vojenských kartografov: jozefínske mapovanie územia Slovenska. In: *Historická revue*, 2000, roč. 11, č. 2, s. 10-11. ISSN 1335-6550.
- KLEIN, Bohuš. Prvé vojenské (jozefské) mapovanie Slovenska. In: KOVÁČOVÁ, Mária - HÁJEK, Milan (eds.). *Historické mapy. Zborník z vedeckej konferencie*. Bratislava: Kartografická spoločnosť Slovenskej republiky, 2001, s. 43-46. ISBN 80-966978-9-7.
- KLEIN, Bohuš. Hodnota prvého vojenského mapovania (1769 – 1785) pre vojenské dejiny Slovenska. In: *Vojenská história*, 2008, roč. 12, č. 4, s. 3-9. ISSN 1335-3314.
- KÖVI, Emerich. An meine lieben Zipser. In: *Karpathen-Post*, 1910, roč. 31, č. 4, s. 2.
- KRAJČOVIČ, Pavol. Sídla nemeckých drevorubačov – Huncokárov na území Považského Inovca. In: CINTULA, Igor – MYDLOVÁ, Kristína – KALIVODOVÁ, Veronika (eds.). *Interdisciplinárna doktorandská konferencia Loquere. Zborník*

príspevkov. Trnava: Univerzita sv. Cyrila a Metoda v Trnave, 2020, s. 21-30. ISBN 978-80-572-0067-3.

KRAJČOVIČ, Pavol. Sídla huncokárov na území Považského Inovca, Strážovských vrchov a Tribeča vo svetle písomných prameňov. In: *Etnologické rozpravy*, 2020, roč. 27, č. 2, s. 49-75. ISSN 1335-5074.

KRAJČOVIČ, Pavol. Franz Josef Beranek a jeho výskum nemecky hovoriacich drevorubačov – Huncokárov. In: *Acta historica Neosoliensia*, 2021, roč. 24, č. 1, s. 114-135. ISSN 1336-9148.

KRAJČOVIČ, Pavol. Vedecko-výskumná činnosť manželov Beranekovcov na Slovensku v prvej polovici 20. storočia so zameraním na komunitu nemecky hovoriacich drevorubačov – huncokárov. In: *Populačné štúdie Slovenska*, 2021, roč. 14, č. 2, s. 27-52. ISBN 978-80-572-0216-5.

KRAJČOVIČ, Pavol. Tochtorsiedlung Tribeč? Problematika zakladania dcérskych osídlení v priebehu 19. storočia na príklade malokarpatských huncokárov. In: *Populačné štúdie Slovenska*, 2023, roč. 16, č. 1, s. 5-21. ISSN 2730-0269.

KRAJČOVIČ, Pavol. Biela Bukovina – historicko-geografický vývoj horského sídla nemecky hovoriacich drevorubačov. In: TIŠLIAR, Pavol (ed.). *Populačné štúdie Slovenska 17*. Bratislava: Muzeológia a kultúrne dedičstvo, 2024, s. 19-34. ISBN 978-80-89881-31-4.

LABUDA, Martin. Mapy vojenských mapovaní a ich využitie v krajinnoeekologickom výskume. In: PRAVDA, Ján (ed.). *Historické mapy. Zborník referátov z vedeckej konferencie*. Bratislava: Kartografická spoločnosť Slovenskej republiky – Geografický ústav SAV, 2005, s. 86-91. ISBN 80-968365-7-9.

LACKO, Martin. Partizánska brigáda podplukovníka Anatolija Snežinského a jej činnosť v oblasti Považského Inovca (1944-1945). In: *Historický časopis*, 2003, roč. 51, č. 1, s. 83-99. ISSN 0018-2575.

- LACKO, Martin. Nemecký masaker v Cimennej zo dňa 30. novembra 1944. In: *Pamäť národa*, 2015, roč. 11, č. 1, s. 56-65. ISSN 1336-6297.
- LEMBERG, Eugen. Geographisch-Statistische Übersicht. In: WINTER, Eduard (ed.). *Die Deutschen in der Slowakei und in Karpathorusland*. Münster: Aschendorffsche Verlagsbuchhandlung, 1926, s. 1-4.
- LEMBERG, Eugen. Volkskundliche Übersicht. In: WINTER, Eduard (ed.). *Die Deutschen in der Slowakei und in Karpathorusland*. Münster: Aschendorffsche Verlagsbuchhandlung, 1926, s. 41-43.
- LEMEŠ, Vladimír. Osada a polesie Kulháň. In: GREŽŤOVÁ, Helena (ed.). *Zlatníky: prírodopis, história, súčasnosť*. Zlatníky: Obecný úrad Zlatníky, 2006, s. 114-131. ISBN 80-969497-8-0.
- LEMEŠ, Vladimír. Sklárne v Zlatníkoch. In: GREŽŤOVÁ, Helena (ed.). *Zlatníky: prírodopis, história, súčasnosť*. Zlatníky: Obecný úrad Zlatníky, 2006, s. 107-114. ISBN 80-969497-8-0.
- LENDL, Egon. Zur Ansiedlungsgeschichte von Deutsch-Dioszeg. In: *Karpathenland*, 1938, roč. 11, č. 1, s. 20-23.
- LENDL, Egon. Der deutsche Volksboden im Nordkarpatenraum. In: *Karpatenland*, 1941, roč. 12, č. 1, s. 12-20.
- LENDL, Egon. Die neuzeitlichen deutschen Siedlungsbewegungen in den Westkarpatenländern. In: BERANEK, Franz Josef (ed.). *Deutschtumsfragen im Nordkarpatenraum*. Käsmark: Roland-Verlag, 1943, s. 106-115.
- LENGOVÁ, Miriam. Z dejín obchodu na Spiši (15. – 17. storočie). In: *Človek a spoločnosť*, 2012, roč. 15, č. 2, s. 9-25. ISSN 1335-3608.
- LENOVSKÝ, Ladislav. The language, identity and culture of ethnic minorities in the Central European contexts. In: *Xlinguae, European scientific language journal*, 2018, roč. 11, č. 4, s. 125-142. ISSN 1337-8384.

LIPTAK, Johann. Die Zips. In: LIPTAK, Johann (ed.). *800 Jahre Slowakei Deutschtum. Karpaten Jahrbuch 1952*. Stuttgart: Arbeitsgemeinschaft der Karpatendeutschen aus der Slowakei, 1952, s. 47-85.

ĽUPTÁK, Marek. Odraz vlastných mien v názvoch šácht a štôlní v kremnickej banskej oblasti. In: ĎURICOVÁ, Alena - ŠTEFAŇÁKOVÁ, Jana (eds.). *Germanistické štúdie*. Banská Bystrica: Univerzita Mateja Bela, 2003, s. 16-18. ISBN 80-8055-847 7.

MAGLOCKÝ, Štefan. Xerothermná vegetácia v Považskom Inovci. In: *Biologické práce*, 1979, roč. 25, č. 3, s. 1-129.

MICHÁLKOVÁ, Daniela. Diversity of dry grasslands in the Považský Inovec Mts. (Slovakia). A numerical analysis. In: *Hacquetia*, 2007, roč. 6, č. 1, s. 61-76. ISSN 1581-4661.

MIKUŠ, Dušan. S priateľmi v lese i v čase. In: GOGOLA, Peter - MIČOVSKÝ, Ján - TOMČÍK, Michal (eds.). *Pomník plný lesa*. Banská Bystrica: Lesy Slovenskej republiky, 2017, s. 54-60. ISBN 978-80-8184-051-7.

MRVA, Ivan. Ľudová kultúra. In: KARLÍK, Jozef a kol. (eds.). *Modrová 1157 – 2007*. Modrová: Obecný úrad Modrová, s. 215-227. ISBN 978-80-969699-3-7.

MRVA, Ivan. Modrová v rokoch 1526 – 1914. In: KARLÍK, Jozef a kol. (eds.). *Modrová 1157 – 2007*. Modrová: Obecný úrad Modrová, s. 55-109. ISBN 978-80-969699-3-7.

MULÍK, Peter. Nemci v slovenských dejinách a ich prínos k západnej orientácii slovenskej kultúry a civilizácie. In: *Historický zborník*, 2021, roč. 32, č. 2, s. 107-132. ISSN 1335-8723.

NOVÁKOVÁ, Katarína. Horehronský región. In: STOLIČNÁ-MIKOLAJOVÁ, Rastislava - NOVÁKOVÁ, Katarína (eds.) *Kulinárna kultúra regiónov Slovenska*. Bratislava: Veda, 2012, s. 88-104. ISBN 978-80-224-1257-5.

OLAH, Branislav. Historical maps and their application in landscape ecological research. In: *Ekológia (Bratislava)*, 2009, roč. 28, č. 2, s. 143-151. ISSN 1335-342X.

OŤAHEL, Ján. Krajina – pojem a vnem. In: *Geografický časopis*, 1996, roč. 48, č. 3-4, s. 241-253. ISSN 0016-7193.

PANCZOVÁ, Zuzana. Zaniknutý svet malokarpatských „Huncokarov“ v odraze poverových rozprávání. In: BUDAY, Peter (ed.). *Zaostrené na kultúrne dedičstvo. Prierez starostlivosťou o kultúrne dedičstvo malokarpatského regiónu*. Svätý Jur: Academia Istropolitana Nova, 2011, s. 14-21. ISBN 978-80-968598-6-3.

PANCZOVÁ, Zuzana. Pôsobenie Franza J. Beranka na Slovensku v 30. a 40. rokoch 20. storočia: výskum „Huncokárov“ a Institut für Heimatforschung. In: *Ethnologia Europae Centralis*, 2017, roč. 14, č. 1, s. 23-39. ISBN 978-80-8105-942-1.

PEKÁR, Martin. Základné východiská menšinovej politiky na Slovensku od roku 1918 po súčasnosť. In: ŠUTAJ, Štefan (ed.). *Národnostná politika na Slovensku po roku 1989*. Prešov: Universum, 2005, s. 56-67. ISBN 80-890046-30-4.

PFAUNDLER, Richard. Das Verbreitungsgebiet der deutschen Sprache in Westungarn. Allgemeines. In: *Deutsche Erde*, 1910, roč. 9, č. 1, s. 14-18.

PFAUNDLER, Richard. Das Verbreitungsgebiet der deutschen Sprache in Westungarn. Die Gespanschaft Pressburg. In: *Deutsche Erde*, 1910, roč. 9, č. 1, s. 221-225.

PIIRAINEN, Ilpo Tapani. Deutsche Sprache in der Slowakei. In: *Zagreber Germanistische Beiträge*, 1995, roč. 4, č. 1, s. 71 – 86. ISSN 1330-0946.

PLEWNIA, Albrecht – WEGER, Tobias. Slowakei. In: EICHINGER, Ludwig et al. (eds.). *Handbuch der deutschen Sprachminderheiten in Mittel- und Osteuropa*. Tübingen: Gunter Narr Verlag, 2008, s. 243-264. ISBN 978-3-8233-6298-2.

PÖSS, Ondrej. Karpatskí Nemci. In: *História*, 2002, roč. 2, č. 6, s. 17-19. ISSN 1335-8316.

PÖSS, Ondrej. Zipser Tochttersiedlungen – Zipserei. In: *Karpatenblatt*, 2010, roč. 19, č. 6, s. 10. ISSN 1336-0736.

RICHTER KOVARIK, Katharina. Kultúra mantáckej minority v období socializmu. In: *Slovenský národopis*, 2003, roč. 51, č. 3, s. 321-341. ISSN 1335-1303.

ROTH, Peter. K počiatkom metalurgie železa na Spiši. In: *Praehistorica*, 2014, roč. 32, č. 2, s. 277-284. ISSN 0231-5432.

SÁDLO, Jiří. Krajina jako interpretovaný text. In: BENEŠ, Jaromír – BRŮNA, Vladimír (eds.). *Archeologie a krajinná ekologie*. Most: Nadace Projekt Sever, 1994, s. 47-54.

SCHWARZ, Ernst. Stand und Aufgaben der schlesischen Mundartenforschung in den Sudetenländern. In: SIEBS, Theodor (ed.). *Mitteilungen der Schlesischen Gesellschaft für Volkskunde XXVIII*. Breslau: Kommissionsverlag von M. & H. Marcus, 1927, s. 240-265.

SCHWARZ, Ernst. Die bairische mittelalterliche Kolonisation in der Slowakei und ihre Beziehungen zum Burgenland. In: *Burgenländische Heimatblätter*, 1931, roč. 4, č. 1, s. 151-153.

SEDLÁK, František. Náčrt vývinu správy feudálnych panstiev na Slovensku od polovice 16. do polovice 19. storočia. In: *Historické štúdie*, 1965, roč. 10, č. 1, s. 54-87.

SIEGMETH, Karl. Wanderungen in den Turócer Bergen. In: NIKHÁZY, Friedrich – LŐVY, Moriz (eds.). *Jahrbuch des Ungarischen Karpathen-Vereines. XXXIV. Jahrgang*. Igló: Buchdruckerei des Josef Schmidt, 1907, s. 29-48.

SLOBODOVÁ NOVÁKOVÁ, Katarína. Study Possibilities of Present-Day Ethnic Revitalization of German Woodsmen in the Little Carpathians. In: *Ethnologia Actualis*, 2014, roč. 14, č. 2, s. 97-108. ISSN 1339-7877.

SLOBODOVÁ NOVÁKOVÁ, Katarína. Vplyv izolovaného spôsobu života na tradičnú stravu horských ľudí – Huncokárov v Malých Karpatoch. In: STOLIČNÁ,

Rastislava (ed.). *Tradičná strava a stravovanie. Zborník z XXII. konferencie Etnológ a múzeum*. Stará Ľubovňa: Ľubovnianske múzeum, 2018, s. 77-88. ISBN 978-80-971748-6-6.

SLOBODOVÁ NOVÁKOVÁ, Katarína. Partnerský a erotický život v špecificky izolovanom horskom prostredí. In: ČÍHAL, Petr (ed.). *Erotika v lidové kultúre*. Uherské Hradiště: Slovákcké muzeum, 2017, s. 67-80. ISBN 978-80-87671-33-7.

STANKOVIANSKY, Miloš. Využitie historických máp v geomorfológii s osobitým zreteľom na hodnotenie vývoja priestorového usporiadania výmoľov a datovanie ich tvorby. In: KOVÁČOVÁ, Mária - HÁJEK, Milan (eds.). *Historické mapy. Zborník z vedeckej konferencie*. Bratislava: Kartografická spoločnosť Slovenskej republiky, 2001, s. 63-74. ISBN 80-966978-9-7.

STEINACKER, Ruprecht. Pressburg, eine deutsche Stadt. In: *Kalender der Deutschen in der Slowakei*, 1941, roč. 1, č. 1, s. 64-65.

STRÖMPL, Rudolf. Kováči s obrovskými kladivami. In: *História*, 2004, roč. 4, č. 11-12, s. 25-26. ISSN 1335-8316.

ŠINDLEROVÁ, Gabriela. Využitie historických máp pri hodnotení geomorfologickej odozvy enviromentálnych zmien. In: PRAVDA, Ján (ed.). *Historické mapy. Zborník referátov z vedeckej konferencie*. Bratislava: Kartografická spoločnosť Slovenskej republiky – Geografický ústav SAV, 2005, s. 213-218. ISBN 80-968365-7-9.

ŠTĚPÁNOVÁ, Irena. Slovenské obrazy Boženy Němcové. In: *Český lid*, 2012, roč. 99, č. 3, s. 281-298. ISSN 2570-9216.

TIŠLIAR, Pavol. Nemecké národnostné ostrovy na Slovensku podľa výsledkov Šrobárovho popisu ľudu z roku 1919. In: TIŠLIAR, Pavol (ed.). *Zborník Filozofickej fakulty Univerzity Komenského – Historica 47*. Bratislava: Univerzita Komenského, 2008, s. 89-118. ISBN 978-80-223-2539-4.

Todesfälle. In: *Deutsche Stimmen*, 1941, roč. 8, č. 20, s. 6.

TOMEČEK, Oto. Banská Bystrica a jej okolie na mape 1. vojenského mapovania. In: PRAVDA, Ján (ed.). *Historické mapy. Zborník referátov z vedeckej konferencie*. Bratislava: Kartografická spoločnosť Slovenskej republiky – Geografický ústav SAV, 2005, s. 231-238. ISBN 80-968365-7-9.

ŤAŽKÝ, Ladislav. Uhliari a drevorubači na Čiernom Balogu. In: *Slovenský národopis*, 1980, roč. 28, č. 2, s. 293-307. ISSN 1339-9357.

Untergehende Sprachinseln. In: *Deutsche Stimmen*, 1937, roč. 4, č. 22, s. 9.

Untergehende Sprachinseln. In: *Deutsche Stimmen*, 1937, roč. 4, č. 32, s. 8.

WOLF-BERANEK, Hertha. Aus dem Sagenschatz der Inowetzdeutschen. In: *Deutsche Stimmen*, 1943, roč. 10, č. 7, s. 3-4.

ŽIGRAI, Florin. Interpretácia historických máp pre štúdium využitia zeme a krajinnokologický výskum. In: KOVÁČOVÁ, Mária - HÁJEK, Milan (eds.). *Historické mapy. Zborník z vedeckej konferencie*. Bratislava: Kartografická spoločnosť Slovenskej republiky, 2001, s. 35-42. ISBN 80-966978-9-7.

ŽIGRAI, Florin. Význam časopriestoru pri transformácii kultúrnej krajiny (Vybrané teoreticko-metodologické aspekty). In: NOVODOMEK, Rudolf (ed.). *Geografické štúdie Nr. 6. Stredné Slovensko – transformácia prírodnej a kultúrnej krajiny*. Banská Bystrica: Fakulta prírodných vied UMB, 1999, s. 51-60. ISBN 80-8055-471-4.

### **Ostatné zdroje**

Práca v lese. Dostupné online: <https://www.modrova.sk/index.php/hlavna-stranka/obycaje>.

Tarabovec. Dostupné online: <https://snopek.rodokmen.org/tarabovec.html>

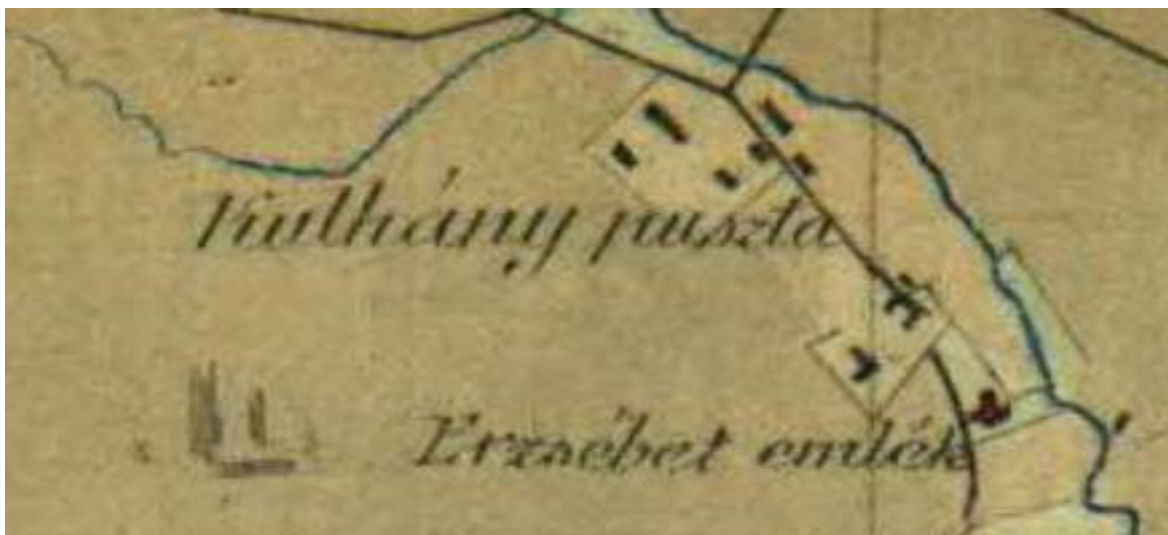
## Obrazová príloha – šajtárske usadlosti obrazom



Mapový výrez číslo 1. Osada Kulháň na II. vojenskom mapovaní. Zdroj: Hungary (1819 - 1869) - Second military survey of the Habsburg Empire (1 : 28 800). Dostupné online: <https://maps.arcanum.com/en/map/secondsurvey-hungary/>.



Mapový výrez číslo 2. Osada Kulháň na III. vojenskom mapovaní. Zdroj: Habsburg Empire (1869 - 1887) - Third Military Survey (1 : 25 000). Dostupné online: <https://maps.arcanum.com/en/map/thirdsurvey25000/>.



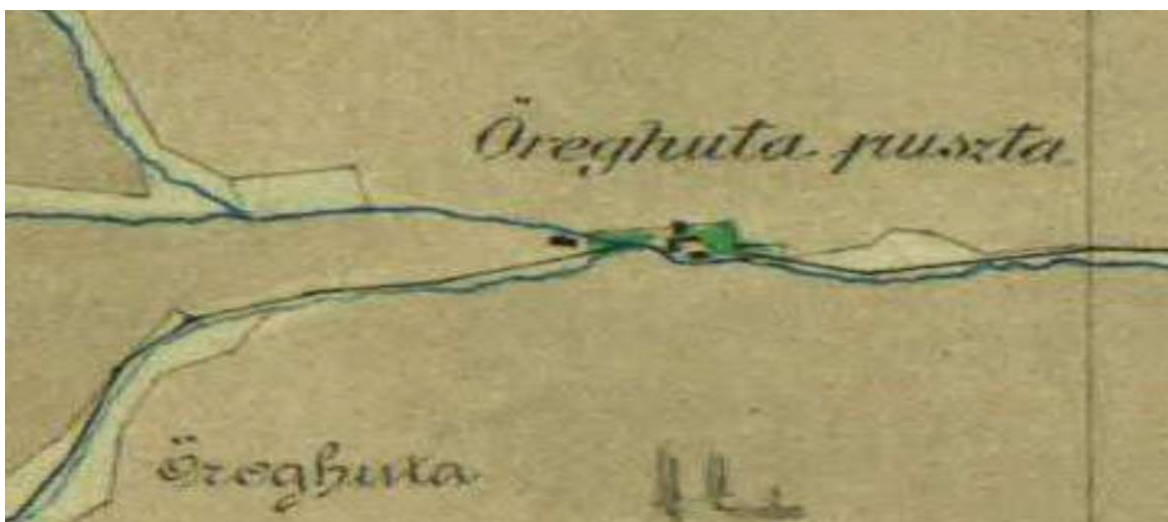
Mapový výrez číslo 3. Osada Kulháň na mape Nitrianskej stolice. Zdroj: NAGY, Imre - VIDÁK, István - NAGY, Miksa. Nyitra vármegye (1 : 36 000). Dostupné online: <https://maps.hungaricana.hu/hu/MOLTerkeptar/14650/>.



Mapový výrez číslo 4. Starohutská aglomerácia z aspektu II. vojenského mapovania. Zdroj: Hungary (1819 - 1869) - Second military survey of the Habsburg Empire (1 : 28 800). Dostupné online: <https://maps.arcanum.com/en/map/secondsurvey-hungary/>.



Mapový výrez číslo 5. Starohutská aglomerácia z pohľadu III. vojenského mapovania. Zdroj: Habsburg Empire (1869 – 1887) - Third Military Survey (1 : 25 000). Dostupné online: <https://maps.arcanum.com/en/map/thirdsurvey25000/>.



Mapový výrez číslo 6. Starohutská aglomerácia na mape Nitrianskej stolice. Zdroj: NAGY, Imre – VIDÁK, István – NAGY, Miksa. Nyitra vármegye (1 : 36 000). Dostupné online: <https://maps.hungaricana.hu/hu/MOLTerkeptar/14650/>.



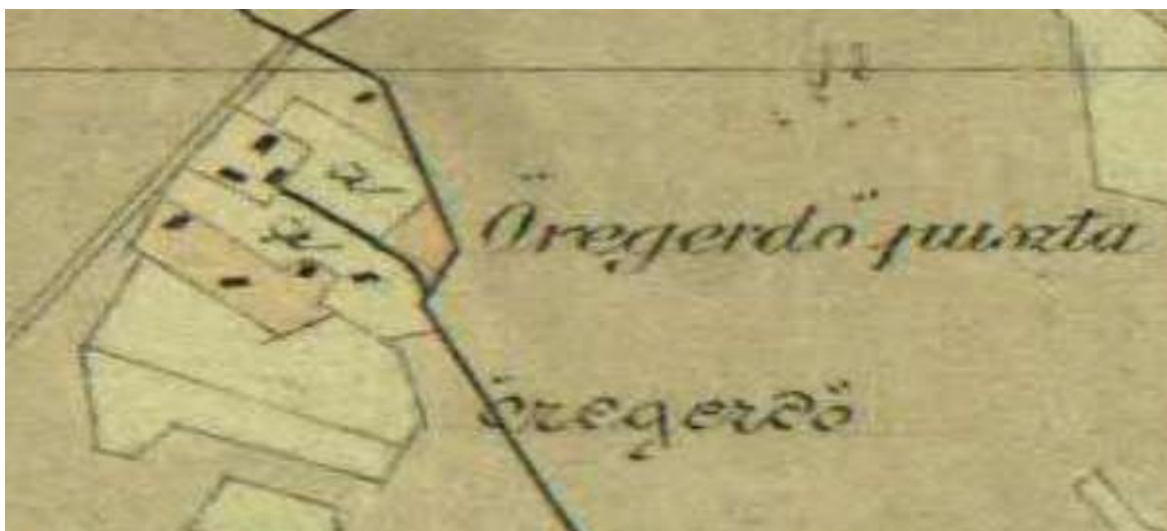
Mapový výrez číslo 7. Samota Hirnerov stok, resp. Stoky na II. vojenskom mapovaní. Zdroj: Hungary (1819 – 1869) - Second military survey of the Habsburg Empire (1 : 28 800). Dostupné online: <https://maps.arcanum.com/en/map/secondsurvey-hungary/>.



Mapový výrez číslo 8. Samota Hirnerov stok, resp. Stoky z pohľadu III. vojenského mapovania. Zdroj: Habsburg Empire (1869 – 1887) - Third Military Survey (1 : 25 000). Dostupné online: <https://maps.arcanum.com/en/map/thirdsurvey25000/>.



Mapový výrez číslo 9. Polesie Stará Hora na III. vojenskom mapovaní. Zdroj: Habsburg Empire (1869 – 1887) - Third Military Survey (1 : 25 000). Dostupné online: <https://maps.arcanum.com/en/map/thirdsurvey25000/>.



Mapový výrez číslo 10. Polesie Stará Hora na mape Nitrianskej stolice. Zdroj: NAGY, Imre – VIDÁK, István – NAGY, Miksa. Nyitra vármegye (1 : 36 000). Dostupné online: <https://maps.hungaricana.hu/hu/MOLTerkeptar/14650/>.



Mapový výrez číslo 11. Usadlosť Duchonka z aspektu II. vojenského mapovania. Zdroj: Hungary (1819 – 1869) - Second military survey of the Habsburg Empire (1 : 28 800). Dostupné online: <https://maps.arcanum.com/en/map/secondsurvey-hungary/>.



Mapový výrez číslo 12. Usadlosť Duchonka na III. vojenskom mapovaní. Zdroj: Habsburg Empire (1869 – 1887) - Third Military Survey (1 : 25 000). Dostupné online: <https://maps.arcanum.com/en/map/thirdsurvey25000/>.



Mapový výrez číslo 13. Usadlosť Duchonka na mape Nitrianskej stolice. Zdroj: NAGY, Imre - VIDÁK, István - NAGY, Miksa. Nyitra vármegye (1 : 36 000). Dostupné online: <https://maps.hungaricana.hu/hu/MOLTerkeptar/14650/>.



Mapový výrez číslo 14. Lokalita Zľavy na II. vojenskom mapovaní. Zdroj: Hungary (1819 - 1869) - Second military survey of the Habsburg Empire (1 : 28 800). Dostupné online: <https://maps.arcanum.com/en/map/secondsurvey-hungary/>.



Mapový výrez číslo 15. Lokalita Zlavy z pohľadu III. vojenského mapovania. Zdroj: Habsburg Empire (1869 – 1887) - Third Military Survey (1 : 25 000). Dostupné online: <https://maps.arcanum.com/en/map/thirdsurvey25000/>.



Mapový výrez číslo 16. Lokalita Zlavy na mape Nitrianskej stolice. Zdroj: NAGY, Imre – VIDÁK, István – NAGY, Miksa. Nyitra vármegye (1 : 36 000). Dostupné online: <https://maps.hungaricana.hu/hu/MOLTerkeptar/14650/>.



Mapový výrez číslo 17. Usadlosť Nové Mlyny z pohľadu I. vojenského mapovania. Zdroj: Königreich Ungarn (1782 - 1785) - First Military Survey (1 : 28 800). Dostupné online: <https://maps.arcanum.com/en/map/firstsurvey-hungary/>.



Mapový výrez číslo 18. Usadlosť Nové Mlyny na II. vojenskom mapovaní. Zdroj: Hungary (1819 - 1869) - Second military survey of the Habsburg Empire (1 : 28 800). Dostupné online: <https://maps.arcanum.com/en/map/secondsurvey-hungary/>.



Mapový výrez číslo 19. Usadlosť Nové Mlyny na III. vojenskom mapovaní. Zdroj: Habsburg Empire (1869 - 1887) - Third Military Survey (1 : 25 000). Dostupné online: <https://maps.arcanum.com/en/map/thirdsurvey25000/>.



Mapový výrez číslo 20. Usadlosť Nové Mlyny na mape Nitrianskej stolice. Zdroj: NAGY, Imre - VIDÁK, István - NAGY, Miksa. Nyitra vármegye (1 : 36 000). Dostupné online: <https://maps.hungaricana.hu/hu/MOLTerkeptar/14650/>.



Mapový výrez číslo 21. Horská osada Biela Bukovina na II. vojenskom mapovaní. Zdroj: Hungary (1819 – 1869) - Second military survey of the Habsburg Empire (1 : 28 800). Dostupné online: <https://maps.arcanum.com/en/map/secondsurvey-hungary/>.



Mapový výrez číslo 22. Horská osada Biela Bukovina a samota Osikový potok z aspektu III. vojenského mapovania. Zdroj: Habsburg Empire (1869 – 1887) - Third Military Survey (1 : 25 000). Dostupné online: <https://maps.arcanum.com/en/map/thirdsurvey25000/>.



Mapový výrez číslo 23. Horská osada Biela Bukovina a samota Osikový potok na mape Nitrianskej stolice. Zdroj: NAGY, Imre – VIDÁK, István – NAGY, Miksa. Nyitra vármegye (1 : 36 000). Dostupné online: <https://maps.hungaricana.hu/hu/MOLTerkeptar/14650/>.



Mapový výrez číslo 24. Osada Tarabovec na II. vojenskom mapovaní. Zdroj: Hungary (1819 – 1869) – Second military survey of the Habsburg Empire (1 : 28 800). Dostupné online: <https://maps.arcanum.com/en/map/secondsurvey-hungary/>.



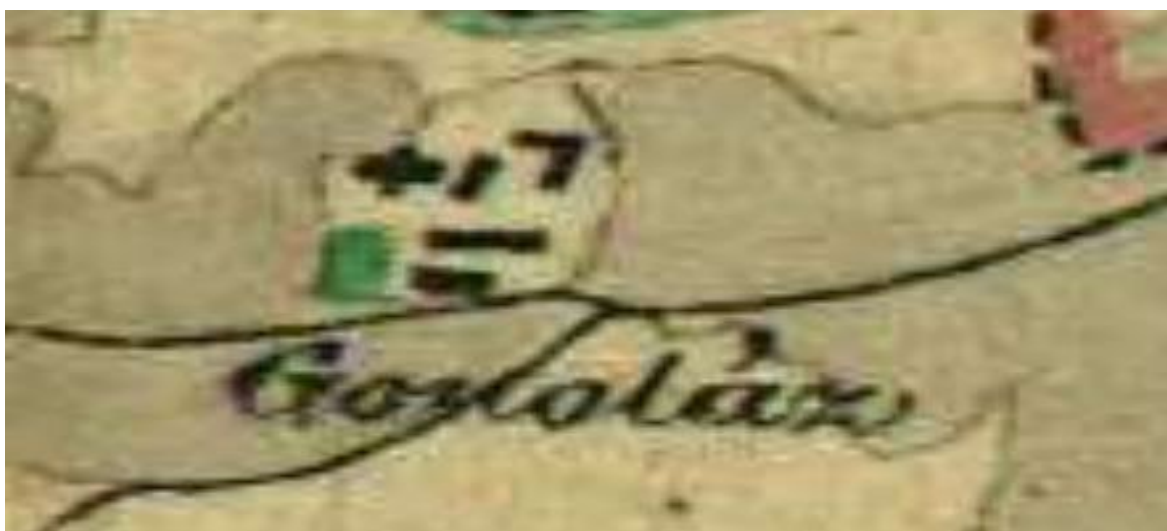
Mapový výrez číslo 25. Osada Tarabovec z aspektu III. vojenského mapovania. Zdroj: Habsburg Empire (1869 - 1887) - Third Military Survey (1 : 25 000). Dostupné online: <https://maps.arcanum.com/en/map/thirdsurvey25000/>.



Mapový výrez číslo 26. Lokalita Gonove lazy z pohľadu II. vojenského mapovania. Zdroj: Hungary (1819 - 1869) - Second military survey of the Habsburg Empire (1 : 28 800). Dostupné online: <https://maps.arcanum.com/en/map/secondsurvey-hungary/>.



Mapový výrez číslo 27. Lokalita Gonove lazy na III. vojenskom mapovaní. Zdroj: Habsburg Empire (1869 – 1887) - Third Military Survey (1 : 25 000). Dostupné online: <https://maps.arcanum.com/en/map/thirdsurvey25000/>.



Mapový výrez číslo 28. Lokalita Gonove lazy na mape Nitrianskej stolice. Zdroj: NAGY, Imre – VIDÁK, István – NAGY, Miksa. Nyitra vármegye (1 : 36 000). Dostupné online: <https://maps.hungaricana.hu/hu/MOLTerkeptar/14650/>.



Mapový výrez číslo 29. Samota Jelenie jamy na II. vojenskom mapovaní. Zdroj: Hungary (1819 - 1869) - Second military survey of the Habsburg Empire (1 : 28 800). Dostupné online: <https://maps.arcanum.com/en/map/secondsurvey-hungary/>.



Mapový výrez číslo 30. Samota Jelenie jamy z aspektu III. vojenského mapovania. Zdroj: Habsburg Empire (1869 - 1887) - Third Military Survey (1 : 25 000). Dostupné online: <https://maps.arcanum.com/en/map/thirdsurvey25000/>.



Mapový výrez číslo 31. Samota Jelenie jamy na mape Nitrianskej stolice. Zdroj: NAGY, Imre – VIDÁK, István – NAGY, Miksa. Nyitra vármegye (1 : 36 000). Dostupné online: <https://maps.hungaricana.hu/hu/MOLTerkeptar/14650/>.



Mapový výrez číslo 32. Horská samota Volavec z aspektu III. vojenského mapovania. Zdroj: Habsburg Empire (1869 – 1887) - Third Military Survey (1 : 25 000). Dostupné online: <https://maps.arcanum.com/en/map/thirdsurvey25000/>.



Mapový výrez číslo 33. Horská samota Volavec na mape Nitrianskej stolice. Zdroj: NAGY, Imre – VIDÁK, István – NAGY, Miksa. Nyitra vármegye (1 : 36 000). Dostupné online: <https://maps.hungaricana.hu/hu/MOLTerkeptar/14650/>.



Mapový výrez číslo 34. Lokalita Nová Lehota – Dolina z perspektívy II. vojenského mapovania. Zdroj: Hungary (1819 – 1869) - Second military survey of the Habsburg Empire (1 : 28 800). Dostupné online: <https://maps.arcanum.com/en/map/secondsurvey-hungary/>.



Mapový výrez číslo 35. Lokalita Nová Lehota – Dolina na III. vojenskom mapovaní. Zdroj: Habsburg Empire (1869 – 1887) - Third Military Survey (1 : 25 000). Dostupné online: <https://maps.arcanum.com/en/map/thirdsurvey25000/>.



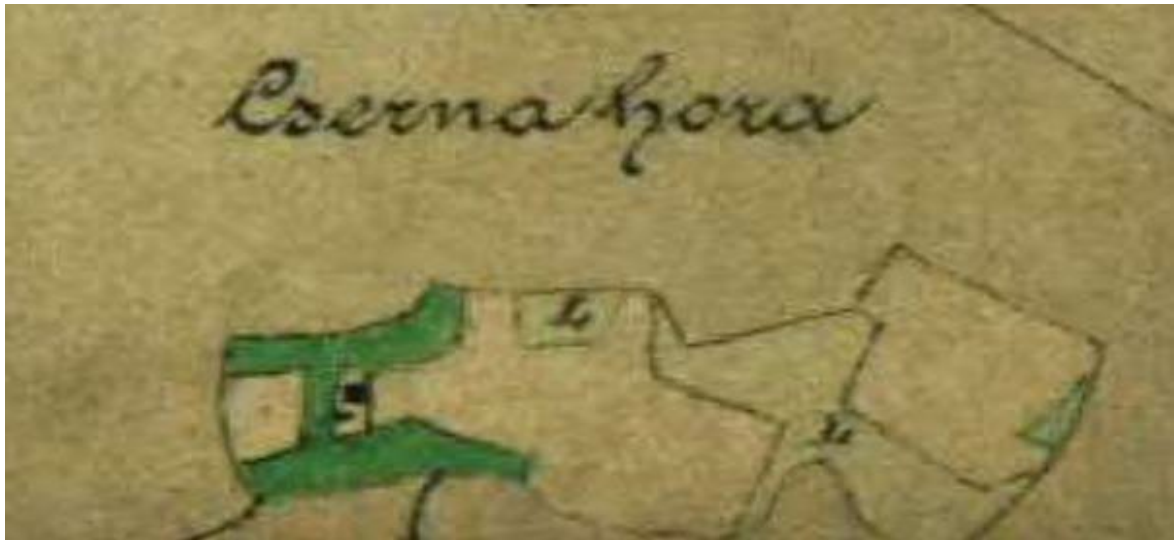
Mapový výrez číslo 36. Lokalita Nová Lehota – Dolina na mape Nitrianskej stolice. Zdroj: NAGY, Imre – VIDÁK, István – NAGY, Miksa. Nyitra vármegye (1 : 36 000). Dostupné online: <https://maps.hungaricana.hu/hu/MOLTerkeptar/14650/>.



Mapový výrez číslo 37. Horská samota Čierna Hora z aspektu II. vojenského mapovania. Zdroj: Hungary (1819 - 1869) - Second military survey of the Habsburg Empire (1 : 28 800). Dostupné online: <https://maps.arcanum.com/en/map/secondsurvey-hungary/>.



Mapový výrez číslo 38. Horská samota Čierna Hora na III. vojenskom mapovaní. Zdroj: Habsburg Empire (1869 - 1887) - Third Military Survey (1 : 25 000). Dostupné online: <https://maps.arcanum.com/en/map/thirdsurvey25000/>.



Mapový výrez číslo 39. Horská samota Čierna Hora na mape Nitrianskej stolice. Zdroj: NAGY, Imre – VIDÁK, István – NAGY, Miksa. Nyitra vármegye (1 : 36 000). Dostupné online: <https://maps.hungaricana.hu/hu/MOLTerkeptar/14650/>.



Mapový výrez číslo 40. Tematínska kopianica nazývaná tiež kopianica Pod zámkom na II. vojenskom mapovaní. Zdroj: Hungary (1819 – 1869) - Second military survey of the Habsburg Empire (1 : 28 800). Dostupné online: <https://maps.arcanum.com/en/map/secondsurvey-hungary/>.



Mapový výrez číslo 41. Tematínska kopanica nazývaná tiež kopanica Pod zámkom z pohľadu III. vojenského mapovania. Zdroj: Habsburg Empire (1869 – 1887) - Third Military Survey (1 : 25 000). Dostupné online: <https://maps.arcanum.com/en/map/thirdsurvey25000/>.



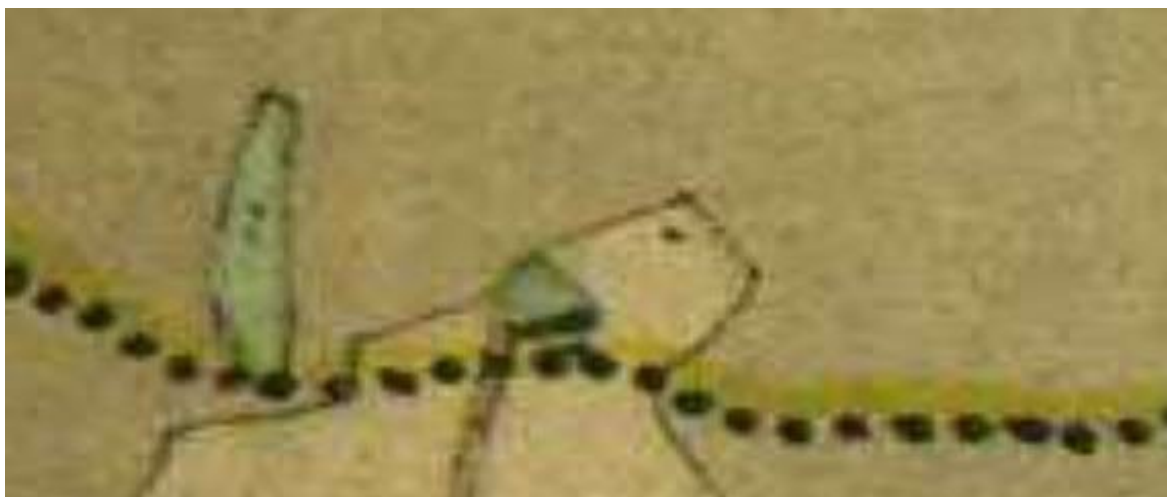
Mapový výrez číslo 42. Tematínska kopanica nazývaná tiež kopanica Pod zámkom na mape Nitrianskej stolice. Zdroj: NAGY, Imre – VIDÁK, István – NAGY, Miksa. Nyitra vármegye (1 : 36 000). Dostupné online: <https://maps.hungaricana.hu/hu/MOLTerkeptar/14650/>.



Mapový výrez číslo 43. Kopúnová kopanica z aspektu II. vojenského mapovania. Zdroj: Hungary (1819 – 1869) - Second military survey of the Habsburg Empire (1 : 28 800). Dostupné online: <https://maps.arcanum.com/en/map/secondsurvey-hungary/>.



Mapový výrez číslo 44. Kopúnová kopanica na III. vojenskom mapovaní. Zdroj: Habsburg Empire (1869 – 1887) - Third Military Survey (1 : 25 000). Dostupné online: <https://maps.arcanum.com/en/map/thirdsurvey25000/>.



Mapový výrez číslo 45. Kopúnová kopianica na mape Nitrianskej stolice. Zdroj: NAGY, Imre – VIDÁK, István – NAGY, Miksa. Nyitra vármegye (1 : 36 000). Dostupné online: <https://maps.hungaricana.hu/hu/MOLTerkeptar/14650/>.



Mapový výrez číslo 46. Učňova kopianica z pohľadu II. vojenského mapovania. Zdroj: Hungary (1819 – 1869) - Second military survey of the Habsburg Empire (1 : 28 800). Dostupné online: <https://maps.arcanum.com/en/map/secondsurvey-hungary/>.



Mapový výrez číslo 47. Učňova kopanica z aspektu II. vojenského mapovania. Zdroj: Habsburg Empire (1869 – 1887) – Third Military Survey (1 : 25 000). Dostupné online: <https://maps.arcanum.com/en/map/thirdsurvey25000/>.



Mapový výrez číslo 48. Učňova kopanica na mape Nitrianskej stolice. Zdroj: NAGY, Imre – VIDÁK, István – NAGY, Miksa. Nyitra vármegye (1 : 36 000). Dostupné online: <https://maps.hungaricana.hu/hu/MOLTerkeptar/14650/>.



Mapový výrez číslo 49. Štajnekerova kopanica na III. vojenskom mapovaní. Zdroj: Habsburg Empire (1869 - 1887) - Third Military Survey (1 : 25 000). Dostupné online: <https://maps.arcanum.com/en/map/thirdsurvey25000/>.



Mapový výrez číslo 50. Štajnekerova kopanica z pohľadu mapy Nitrianskej stolice. Zdroj: NAGY, Imre - VIDÁK, István - NAGY, Miksa. Nyitra vármegye (1 : 36 000). Dostupné online: <https://maps.hungaricana.hu/hu/MOLTerkeptar/14650/>.



Mapový výrez číslo 51. Tangelmajerova kopanica na II. vojenskom mapovaní.  
Zdroj: Hungary (1819 – 1869) - Second military survey of the Habsburg Empire (1 : 28 800). Dostupné online: <https://maps.arcanum.com/en/map/secondsurvey-hungary/>.



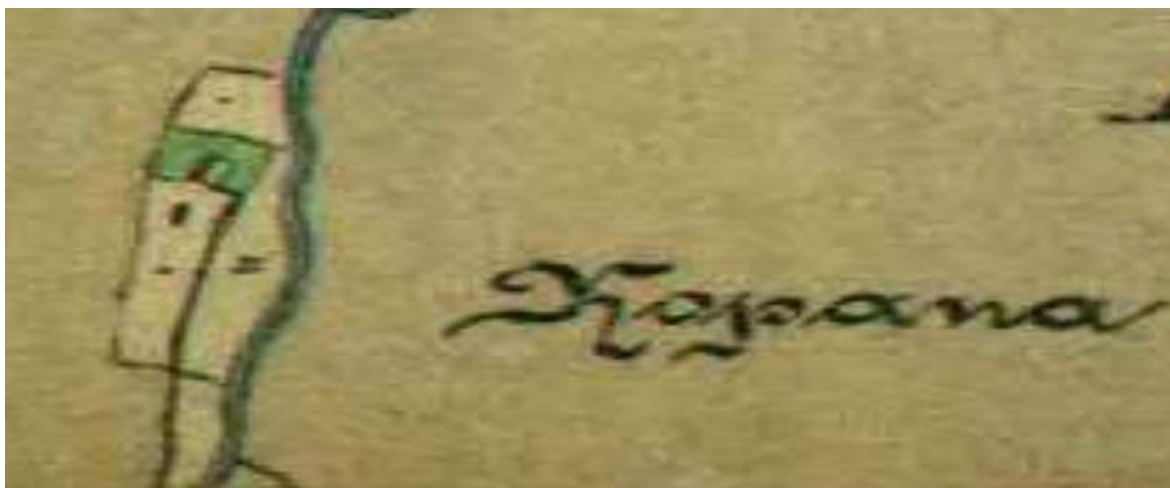
Mapový výrez číslo 52. Tangelmajerova kopanica na III. vojenskom mapovaní.  
Zdroj: Habsburg Empire (1869 – 1887) - Third Military Survey (1 : 25 000). Dostupné online: <https://maps.arcanum.com/en/map/thirdsurvey25000/>.



Mapový výrez číslo 53. Tangelmajerova kopianica z aspektu mapy Nitrianskej stolice. Zdroj: NAGY, Imre – VIDÁK, István – NAGY, Miksa. Nyitra vármegye (1 : 36 000). Dostupné online: <https://maps.hungaricana.hu/hu/MOLTerkeptar/14650/>.



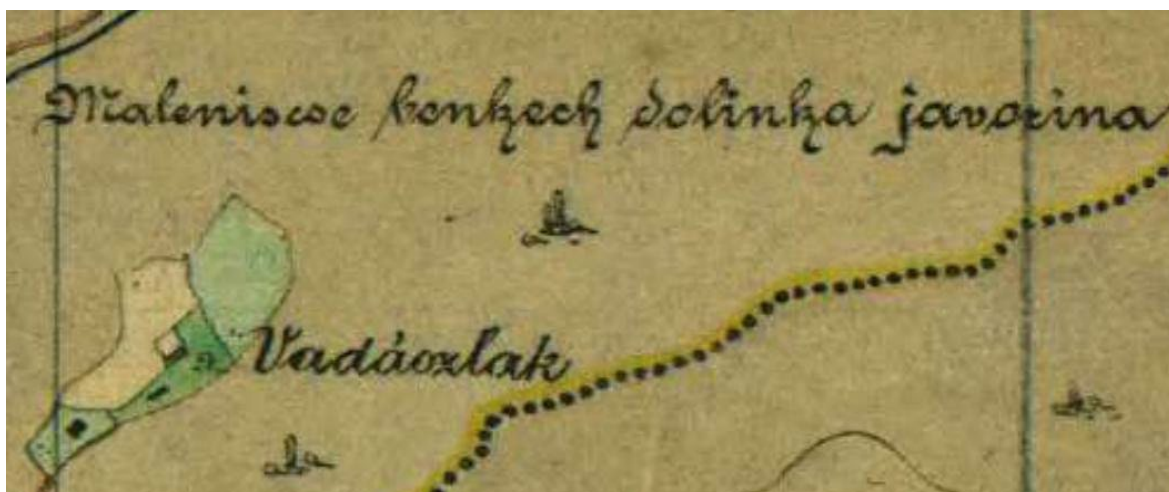
Mapový výrez číslo 54. Seewaldova kopianica z pohľadu III. vojenského mapovania. Zdroj: Habsburg Empire (1869 – 1887) - Third Military Survey (1 : 25 000). Dostupné online: <https://maps.arcanum.com/en/map/thirdsurvey25000/>.



Mapový výrez číslo 55. Seewaldova kopanica na mape Nitrianskej stolice. Zdroj: NAGY, Imre – VIDÁK, István – NAGY, Miksa. Nyitra vármegye (1 : 36 000). Dostupné online: <https://maps.hungaricana.hu/hu/MOLTerkeptar/14650/>.



Mapový výrez číslo 56. Kopanica Malenišťa na III. vojenskom mapovaní. Zdroj: Habsburg Empire (1869 – 1887) - Third Military Survey (1 : 25 000). Dostupné online: <https://maps.arcanum.com/en/map/thirdsurvey25000/>.



Mapový výrez číslo 57. Kopanica Maleništia na mape Nitrianskej stolice. Zdroj: NAGY, Imre – VIDÁK, István – NAGY, Miksa. Nyitra vármegye (1 : 36 000). Dostupné online: <https://maps.hungaricana.hu/hu/MOLTerkeptar/14650/>.

## **Špecifiká horskej pôdy na území Považského Inovca: šajtárske osídlenie**

### **Autor:**

Mgr. Pavol Krajčovič, PhD.

**Vydavateľ:** Univerzita sv. Cyrila a Metoda v Trnave, 2026

**Vydanie:** prvé, online, <https://www.ucm.sk/sk/pidve/>  
<https://www.ucm.sk/sk/backend/publikacie/specifika-horskej-pody-uzemi-povazskeho-inovca-sajtarske-osidlenie.html>

**Počet strán:** 121

**Rozsah:** 4,86 AH

**ISBN 978-80-572-0587-6**

